

LE MATÉRIEL D'AUTEUR CONSERVÉ AU MUSÉUM DE LYON POUR LES TAXA DE MICHAUD, 1828 ET 1829

Franck BOYER¹ & Cédric AUDIBERT²

RÉSUMÉ

Une recherche du matériel d'auteur de Michaud a été effectuée dans les collections du Muséum de Lyon. Parmi les 18 taxa créés par Michaud en 1828 et 1829, 2 taxa (*Pleurotoma philberti* et *Trochus rarilineatus*) sont représentés par des syntypes possibles et des exemplaires d'auteur, 1 taxon (*Pleurotoma villiersii*) est représenté par un syntype possible, 9 taxa (*Sigaretus kindelaninus*, *Pleurotoma leufroyi*, *P. comarmondi*, *Cerithium lafondii*, *Crepidula moulinsii*, *Monodonta belliaei*, *Physa contorta*, *Pupa cylindrica* et *Emarginula pileolus*) sont représentés par des exemplaires d'auteur, et 6 taxa (*Rostellaria serresiana*, *Turbo minutus*, *Scalaria tenuicostata*, *Helix fontenillii*, *Phasianella tenuis* et *Tornatella lactea*) ne sont représentés par aucun matériel attribuable à la collection Michaud.

Cette situation est révélatrice d'une faible prévalence du matériel type de Michaud dans les collections du Muséum de Lyon, accompagnée d'une assez bonne représentation de matériel d'auteur non-type pour les autres taxa décrits par Michaud.

Mots clés : Malacologie, Méditerranée, Michaud, matériel type, exemplaires d'auteur.

ABSTRACT

A search for Michaud's author's material was performed in the collections of the Lyon Museum. Amongst the 18 taxa described by Michaud in 1828 and 1829, 2 taxa (*Pleurotoma philberti* and *Trochus rarilineatus*) are represented by possible syntypes and by author's specimens, 1 taxon (*Pleurotoma villiersii*) is represented by one possible syntype, 9 taxa (*Sigaretus kindelaninus*, *Pleurotoma leufroyi*, *P. comarmondi*, *Cerithium lafondii*, *Crepidula moulinsii*, *Monodonta belliaei*, *Physa contorta*, *Pupa cylindrica* and *Emarginula pileolus*) are represented by author's specimens, and 6 taxa (*Rostellaria serresiana*, *Turbo minutus*, *Scalaria tenuicostata*, *Helix fontenillii*, *Phasianella tenuis* and *Tornatella lactea*) are not represented by any material attributable to the Michaud collection.

This situation reveals the poor occurrence of Michaud type material in the collections of the Lyon Museum, together with a fair representation of non-type author's material for taxa described by Michaud.

Keywords : Malacology, Mediterranean, Michaud, type material, author's specimens.

INTRODUCTION

La recherche du matériel Michaud dans différentes institutions (BOYER & AUDIBERT, 2007) a révélé que le matériel déposé au Muséum de Lyon n'a constitué que la première cession notable de matériel effectué par Gaspard Michaud de son vivant. Plusieurs « collections Michaud » ont été constituées et diffusées du vivant de celui-ci et après sa mort. Le dernier dépôt important de matériel Michaud qui soit avéré provient de la cession de la « seconde collection Michaud » en 1909-1910 à la Ville de Brive par

Élie Michaud, après le décès de son père. LOCARD (1891) fait état de l'acquisition à titre personnel de la « dernière collection formée par Gaspard Michaud », mais le contenu et le devenir de cette collection ne sont pas documentés et aucune trace n'en a été retrouvée. Compte tenu de la dispersion des collections Michaud et de la disparition de l'essentiel de ces collections en dehors de celle déposée au Muséum de Lyon, il convenait d'apprécier avec précision la nature du matériel conservé par cette institution, notamment en ce qui concerne la détention de matériel type ou de matériel d'auteur.

¹110, chemin Marais du Soucis, 93270 SEVRAN

²Muséum de Lyon, Centre de Conservation et d'Étude des Collections, 13 A, rue Bancel 69007 LYON

Dans son article de 1891, Locard se proposait de passer en revue chacun des types de Michaud pour les taxa décrits en 1828, 1829 et 1830-1832, en s'appuyant sur les collections Michaud auxquelles il avait accès (collections des Musées de Lyon et de Mâcon, collections privées d'Élie Michaud et de Locard). En réalité, LOCARD (1891) ne s'attacha pas à la reconnaissance et à la localisation de matériel type, et il utilisa en fait le terme de « type » dans le sens de « taxon ». Dans sa révision des taxa de Michaud, LOCARD (1891) reprend les données de la description originale sans pratiquement se référer à des spécimens des collections Michaud et il ne confirme comme tel aucun lot type. La seule référence explicite faite par LOCARD (1891) à un spécimen Michaud concerne la première des espèces décrites, avec la citation d'un échantillon de *Sigaretus kindelaninus* au Musée de Lyon, étiqueté par Michaud et mesurant 21 mm, cet échantillon étant implicitement considéré par LOCARD comme divergeant par la taille du matériel auquel Michaud s'est référé (longueur de 15 à 18 mm donnée dans la description).

Le présent article expose le résultat d'une recherche de matériel Michaud dans les collections du Muséum de Lyon, concernant les taxa décrits par Michaud en 1828 et 1829. Les taxa de 1830-1832 commentés par LOCARD (1891) sont constitués de 16 noms nouveaux de *Rissoa* proposés par Michaud, qui a déposé une série de *Rissoa* à la Société Linnéenne de Lyon peu après la description de ces taxa (BOYER & AUDIBERT, 2007). Compte tenu de la disparition des *Rissoa* de la Société Linnéenne et de la pauvre occurrence de ce genre dans le matériel Michaud au Muséum de Lyon, on a préféré concentrer la recherche sur les taxa publiés par Michaud dans ses deux premiers articles de taxinomie (NUSSAC, 1909). Les 4 taxa décrits par Michaud en 1828 et les 14 taxa décrits en 1829 appartiennent pour l'essentiel à la faune méditerranéenne. Les réviseurs ultérieurs reconnaîtront dans cet ensemble près d'une moitié de bonnes espèces, dont quelques-unes détiennent une importance particulière sur le plan taxinomique (par exemple comme porte-nom d'un genre valide) ou sur le plan biogéographique (par exemple pour leur large distribution ou au contraire pour leur rareté apparente).

Concernant ces taxa, la recherche a porté sur la détermination de matériel clairement attribuable à la collection originale de Michaud et reconnu par celui-ci dans le taxon considéré (matériel d'auteur, éventuellement type).

MATÉRIEL ET MÉTHODES

À l'intérieur de chaque lot attribuable aux taxa de Michaud décrits en 1828 et 1829 et dont l'appartenance initiale à la collection Michaud a pu être établie, le statut nomenclatural de chaque spécimen a été évalué, en vue de distinguer les spécimens type des exemplaires d'auteur au sens restreint (c'est-à-dire ceux qui n'appartiennent pas au lot type). Des définitions précises de la terminologie employée et la méthode générale que nous avons suivie pour désigner les lots ont été données dans un article publié conjointement à celui-ci (AUDIBERT & BOYER, 2007).

Le principal moyen de reconnaissance de ce matériel est constitué par les étiquettes originales de Michaud, suivi par les indices fournis par les coquilles qu'accompagnent ces labels. L'attribution correcte du texte manuscrit des labels à la main de Michaud constitue donc une condition fondamentale de la recherche. Par chance, l'écriture manuscrite de Michaud est assez homogène, originale dans sa graphie et présente des invariants morphologiques que le scripteur a conservé dans le temps. Les principales sources de reconnaissance de l'écriture de Michaud sont constituées par trois documents : une lettre de Michaud à Valenciennes de 1844 avec son enveloppe, une notice autobiographique ultérieure à 1872, et un court billet d'environ 1875³. La graphie de Michaud devait être comparée à celles de son fils Élie Michaud, de son partenaire Ange-Paulin Terver, et de son curateur et biographe Arnould Locard. Pour effectuer cette comparaison valablement, nous nous sommes référés à une lettre d'É. Michaud au Musée de Lyon de 1876⁴, à une liste taxinomique et à un brouillon sur *Mytilus violaceus* d'A. Locard, tous les deux non datés⁵, et à des étiquettes de la main de Terver pour lesquelles celui-ci signale explicitement que le lot joint appartient à sa collection.

Le statut taxinomique actuel des espèces a été vérifié selon deux sources principales :

-pour les espèces marines : le catalogue en ligne CLEMAM (2007), base de données taxinomiques entretenue par le Muséum national d'Histoire naturelle.

-pour les espèces continentales : la liste proposée par FALKNER *et al.* (2002).

L'unité de mesure employée par Michaud pour mesurer les coquilles est la ligne (parisienne) couramment utilisée sous l'Ancien Régime et qui correspond à 2,256 mm.

³Arch. Muséum national d'Histoire naturelle, Paris

⁴Arch. Centre de Conservation et d'Étude des Collections, cote CO-D1, Lettre autographe de Michaud fils à Lortet, 29 juin 1876.

⁵Arch. Muséum national d'Histoire naturelle, Paris

Abréviations :

loc. typ. : localité-type de l'espèce décrite ; celle-ci peut consister en un ensemble de localités (ICZN, 1999 : 218 – art. 76.1)

scrips. : écrit de la main de ...

ex auct. : *ex auctore* = spécimen d'auteur

Signes utilisés dans la transcription des manuscrits et des étiquettes :

// : raturé dans l'original

[] : ajouts des auteurs

{ } : rajout d'une main inconnue

RÉSULTATS

Catalogue du matériel pour les espèces décrites en 1828

***Sigaretus kindelaninus* Michaud, 1828 : 119-120, figs 1-2.**

Loc. typ. : «Habite la Méditerranée, côte d'Agde (Hérault)... ».

- lot n° 45008174

étiquette extérieure : *scrips.* Locard

Lamellaria perspicua L.

méditerranée

coll. Michaud

1 carton avec 1 coquille (Fig. 1), *scrips.* Michaud : « *Sigaretus Kendelaninus* Mich.

Médit »

= 1 exemplaire d'auteur

Remarques : Plusieurs coquilles ont servi à la description de Michaud, qui cite des largeurs allant de 10 à 12 mm et des longueurs de 15 à 18 mm. Le spécimen trouvé dans la collection Michaud (Fig. 1) mesure 20,9 mm dans sa plus grande longueur, c'est-à-dire sensiblement plus que les longueurs citées dans la description. La différence est considérée comme suffisante pour justifier que l'on écarte ce spécimen du matériel primaire.

Le taxon spécifique de Michaud est considéré comme synonyme plus récent de *Lamellaria perspicua* (Linné, 1758).

***Rostellaria serresiana* Michaud, 1828 : 120-121, figs 3-4.**

Loc. typ. : «Habite à Barcelone (Espagne)... ».

Aucun lot attribuable à la collection Michaud.

Remarques : Une coquille de 33,2 mm (de l'apex à l'extrémité de la digitation inférieure), sans étiquette attachée, est attribuée par Locard (label extérieur, lot

n° 45009051) à la collection Michaud. Cette attribution sans preuve paraît d'autant plus douteuse que la taille du spécimen est très inférieure à la taille donnée par Michaud (40 à 42 mm).

Une coquille sur carton de la collection Terver (lot n° 9050), mesurant 36 mm et accompagnée de la localité « Catalogne », s'avère très comparable à la figure type de Michaud pour son contour, la forme et les proportions de ses digitations et pour la sculpture de ses tours. Néanmoins l'apex du spécimen de Terver est cassé, alors que la figure type de Michaud montre un apex intact, et la taille de ce spécimen est bien inférieure à celles données par Michaud.

L'espèce de Michaud est considérée comme valide. Elle fait l'objet d'un remplacement générique comme *Aporrhais serresianus* (Michaud, 1828).

***Pleurotoma leufroyi* Michaud, 1828 : 121-122, figs 5-6.**

Loc. typ. : «Habite la Méditerranée, côte d'Agde (Hérault)... ».

- lot n° 45018065

étiquette extérieure : *scrips.* Locard

Defrancia Leufroyi Mich.

méditerranée

coll. Michaud

1 carton avec 2 coquilles (Fig. 2), *scrips.* Michaud : « *Pleur. Leufroyi* Mich.

Médit. »

= 2 exemplaires d'auteur.

Remarques : Une coquille en état médiocre de 15 mm et une coquille assez fraîche de 13,1 mm constituent ce lot. La plus petite coquille (à gauche dans Fig. 2) est très ressemblante à la figure type pour son contour, sa sculpture et certains détails de sa décoration, mais elle présente un apex nettement plus émoussé (protoconque manquante) que celui de la figure type (protoconque conservée). Par ailleurs Michaud donne une longueur de 20 mm pour son espèce, ce qui exclut clairement le lot considéré du matériel primaire.

L'espèce de Michaud est considérée comme valide. Elle fait l'objet d'un remplacement générique comme *Raphitoma leufroyi* (Michaud, 1828).

***Turbo minutus* Michaud, 1828 : 122, figs 7-9.**

Loc. typ. : «Habite Cette... ».

Aucun lot attribuable à la collection Michaud.

Remarques : Le taxon spécifique de Michaud est considéré comme synonyme plus récent de *Clathrella clathrata* (Philippi, 1844).

Catalogue du matériel pour les espèces décrites en 1829

***Scalaria tenuicostata* Michaud, 1829 : 260-261, fig. 1.**

Loc. typ. : «La Méditerranée. Agde, Cette (Hérault)... ».

Aucun lot attribuable à la collection Michaud.

Remarques : Le taxon spécifique de Michaud est considéré comme synonyme plus récent de *Epitonium turtonis* (Turton, 1819).

***Pleurotoma philberti* Michaud, 1829 : 261-262, figs. 2-3.**

Loc. typ. : «La Méditerranée. Agde, Cette, (Hérault), Collioure et Portvendre, (Pyrénées Orientales)... ».

- lot n° 45018066

étiquette extérieure : *scrips.* Locard
Defrancia Philberti Mich.
méditerranée
coll. Michaud

1 carton avec 4 coquilles (Fig. 3), *scrips.* Michaud :
« *Pleur. Philberti* Mich.
Médit. »
= 2 syntypes possibles et 2 exemplaires d'auteur.

Remarques : Les quatre spécimens, tous dépourvus de protoconque, mesurent respectivement (Fig. 3 : de gauche à droite) 12,6 mm, 12 mm, 8 mm et 7,8 mm. Les deux spécimens de gauche étant adultes et les deux spécimens de droite juvéniles.

La deuxième coquille à partir de la droite, trouée sur la partie ventrale du dernier tour, présente le même type de sculpture en treillis que la figure type, qui montre un spécimen de profil et dont Michaud considère qu'elle est « trop obtuse ».

Compte tenu des approximations de mesure en lignes effectuées à l'époque, la taille de cette coquille (12 mm) est compatible avec les hauteurs données par Michaud, c'est-à-dire 4 à 5 lignes (6 lignes pour la variété « plus allongée et au sommet plus pointu ») soit 9 à 11,25 mm (13,5 mm pour la variété).

Michaud faisant état de la consultation de plusieurs types de chromatisme chez l'espèce, on peut supposer que son matériel type était étendu. Les deux spécimens adultes présentés ici pourraient faire partie de ce matériel type et sont donc considérés ici comme syntypes possibles. Les deux spécimens juvéniles doivent être exclus du matériel type du fait de leur petite taille et doivent être considérés ici comme de simples exemplaires d'auteur.

L'espèce de Michaud est considérée comme valide. Elle fait l'objet d'un remplacement générique comme *Raphitoma philberti* (Michaud, 1829).

***Pleurotoma villiersii* Michaud, 1829 : 262-263, figs. 4-5.**

Loc. typ. : «La Méditerranée... ».

- lot n° 45018064

étiquette extérieure : *scrips.* Locard
Daphnella Villiersi Mich.
coll. /Terv/Michaud

1 carton avec 1 coquille (Fig. 4), *scrips.* Michaud :
« *Pl. Villiersii* Mich.
Médit. »
= 1 syntype possible.

Remarques : La coquille constituant le lot de Michaud (Fig. 4) mesure 15,15 mm, elle présente un labre cassé sur toute la longueur de son bord, une columelle orangée sur le dernier tour, bien marquée aussi à l'intérieur de l'ouverture. Cette coquille est compatible avec la figure type, qui présente une vue de profil, y compris en ce qui concerne la forme du bord labial. Les parties orangées chez le spécimen étudié sont notées comme « noirâtres » par Michaud pour son matériel type. Toutefois Michaud a pu avoir en main du matériel frais puisqu'il l'a obtenu alors qu'il séjournait lui-même en Languedoc, et il a procédé à la description de cette espèce peu après être entré en possession de son matériel type. Un phénomène de décoloration du matériel ultérieure à la description est donc très plausible. Par ailleurs, la hauteur donnée par Michaud pour l'espèce est de 6 lignes, soit 13,5 mm c'est-à-dire une taille légèrement inférieure à celle du spécimen de la collection. L'écart entre les deux mesures, inférieure à 1 ligne, peut être considéré comme compatible avec le degré d'imprécision des mesures effectuées à l'époque de Michaud. Sur cette base, le spécimen étudié ici doit être considéré comme un syntype possible. Le taxon spécifique de Michaud est considéré comme synonyme plus récent de *Mangelia attenuata* (Montagu, 1803) et/ou de *Mangelia striolata* (Risso, 1826).

***Pleurotoma comarmondi* Michaud, 1829 : 263-264, fig. 6.**

Loc. typ. : «La Méditerranée. Agde, Cette... ».

- lot n° 45018063

étiquette extérieure : *scrips.* Locard
Pleurotoma comarmondi Mich.
méditerranée
coll. Michaud

1 carton avec 3 coquilles (Fig. 5), *scrips.* Michaud :
« *Pleur. Comarmondi* Mich.
Médit »
= 3 exemplaires d'auteur.

Remarques : Les trois coquilles représentées dans ce lot mesurent respectivement (Fig. 5 : de gauche à droite) 13 mm, 18,3 mm et 18,05 mm. Les deux coquilles en position latérale sont très différentes de la figure type, qui présente une coquille adulte vue de profil. Notre coquille de gauche est sub-adulte, et celle de droite est beaucoup plus trapue que la figure type. La coquille en position centrale présente une certaine ressemblance avec la figure type, mais sa taille est de beaucoup inférieure à celle donnée par Michaud (12 lignes, soit 27 mm). Les coquilles de ce lot ne peuvent donc être considérées que comme des exemplaires d'auteur.

Le taxon spécifique de Michaud est considéré comme synonyme plus récent de *Comarmondia gracilis* (Montagu, 1803).

***Cerithium lafondii* Michaud, 1829 : 264-265, figs. 7-8.**

Loc. typ. : «Les mers des Indes».

- lot n° 45009764

étiquette extérieure : *scrips.* Locard
Cerithidea Lafondi Mich.
coll. Michaud

1 carton avec 5 coquilles (Figs. 6a-b), *scrips.* Michaud :
« *Cerith. Lafondi*, Mich.
{*C^m Devilliers*} »
(La mention « *C^m Devilliers* », ajoutée par une autre main, a été rayée ultérieurement).
= 5 exemplaires d'auteur.

Remarques : Aucune de ces cinq coquilles ne correspond à la figure type, notamment en ce qui concerne la forme de l'ouverture, mais elles correspondent bien à l'espèce décrite par Michaud. Ces coquilles mesurent de 10,1 à 11,9 mm et sont donc légèrement plus grandes que la hauteur de 4 lignes (soit 9 mm) donnée par Michaud. Sur la base de leur morphologie générale et de leur ouverture, ces coquilles ne peuvent être considérées que comme des exemplaires d'auteur. Le taxon spécifique de Michaud est considéré comme synonyme plus récent de *Cerithidea costata* (da Costa, 1778).

La localité type de Michaud s'accorde avec la distribution caraïbe de l'espèce généralement reconnue.

***Crepidula moulinsii* Michaud, 1829 : 265, fig. 9.**

Loc. typ. : «La Méditerranée... Toulon ...».

- lot n° 45010570

étiquette extérieure : *scrips.* Locard
Crepidula moulinsii Mich.
méditerranée
coll. Michaud

1 carton avec 2 coquilles (Fig. 7a), *scrips.* Michaud :
« *Crepidula moulinsii* Mich.

Médit C. Martin »
= 2 exemplaires d'auteur.

Remarques : Le spécimen détaché du carton (Fig. 7b) mesure 16 mm dans sa plus grande longueur, l'autre spécimen mesure 16,3 mm. Aucune des deux coquilles ne correspond à la figure type de Michaud, pour leur silhouette comme pour le dessin de la lamelle intérieure, bien que leur taille approche la « hauteur » de 6,5 à 7 lignes (soit 14,6 à 15,8 mm) donnée par Michaud. Il convient surtout de noter que Michaud ne fait aucune allusion à une « collection Martin ». Il paraît donc vraisemblable que ce lot a été obtenu par Michaud ultérieurement à la description de l'espèce, et que ces deux spécimens ne peuvent donc être considérés que comme des exemplaires d'auteur. L'espèce de Michaud et son placement générique d'origine sont considérés comme valides.

***Monodonta belliae* Michaud, 1829 : 265-266, figs. 10-11.**

Loc. typ. : «La Méditerranée ; à Collioure, Cette, Agde et l'Île de Corse».

- lot n° 45011240

étiquette extérieure : *scrips.* Locard
Collonia sanguinea L.
méditerranée
coll. Michaud

1 étiquette coupée en deux, avec 5 coquilles, dont l'une est présentée (Fig. 8), *scrips.* Michaud :
« *turbo Sanguineus* Lin. Lam. 44.

Belliae Mich. »
et « Médit. »
= 5 exemplaires d'auteur.

Remarques : Les cinq coquilles mesurent de 6,15 mm à 7 mm de hauteur. Aucune d'elles ne correspond correctement à la figure type, qui montre une dépression prononcée sur la base de la columelle, et toutes sont légèrement plus grandes que la hauteur donnée par Michaud (2,5 lignes, soit 5,6 mm). On observe surtout que l'étiquette de Michaud donne au premier rang le nom du synonyme le plus ancien de son taxon,

laissant attendre qu'il reconnaît celui-ci comme synonyme plus récent. Il s'ensuit que ce lot (ou tout au moins son étiquetage) est entré dans la collection Michaud après la description de *M. belliaei*. Le lot présenté ici ne peut donc être considéré que comme composé d'exemplaires d'auteur.

Le taxon spécifique de Michaud est considéré comme synonyme plus récent de *Homalopoma sanguineum* (Linné, 1758).

***Trochus rarilineatus* Michaud, 1829 : 266-267, fig. 12.**

Loc. typ. : « La Méditerranée. Collioure, Cette, Agde... ».

- lot n° 45011450

étiquette extérieure : *scrips.* Clary
Gibbula rarilineata Mich.
méditerranée
Coll. Michaud

Ce lot est constitué de plusieurs sous-lots :

- 1 sous-lot (ici comme lot A) de 3 coquilles dans un tube, dont l'une est présentée (Fig. 9), avec 1 étiquette coupée en deux, *scrips.* Michaud :
3 coquilles, avec 2 étiquettes étroites, *scrips.* Michaud :
« *Trochus rarilineatus*, Mich. »
et « Médit. »
= 3 syntypes possibles.

- 1 sous-lot (ici comme lot B) de 3 coquilles dans un tube, avec 1 étiquette coupée en deux, *scrips.* Michaud :
« *Trochus rarilineatus* Mich. Junior
pour comparer avec le *Divaricum* Jeunes »
et « Médit. »
= 3 exemplaires d'auteur.

Remarques : Le lot A est composé de trois coquilles adultes, dont deux en bon état de 13 mm et 14 mm et une autre nécrosée de 13 mm. La coquille la mieux conservée (13 mm) est figurée ici (Fig. 9). Les deux spécimens en bon état sont compatibles avec la figure type de Michaud comme avec la description de celui-ci. Bien qu'elles soient légèrement moins grandes que les tailles données par Michaud (6,5 à 7 lignes, soit 14,6 à 15,8 mm), les trois coquilles de ce lot peuvent être acceptées comme des syntypes possibles.

Le lot B est composé de trois coquilles juvéniles de 6,8 à 7,7 mm, sans rapport avec les données de la description. La mention comparative portée par Michaud sur l'étiquetage de ce lot suggère fortement une pré-occupation de révision ultérieure à la description de *T. rarilineatus*. Dans ces conditions, ce lot ne peut être

considéré que comme composé d'exemplaires d'auteur.

L'espèce de Michaud est considérée comme valide. Elle fait l'objet d'un remplacement générique comme *Gibbula rarilineata* (Michaud, 1829).

***Helix fontenillii* Michaud, 1829 : 267-268, figs. 13-14.**

Loc. typ. : « La grande Chartreuse (Isère)... ».

Aucun lot attribuable à la collection Michaud.

Remarques : Parmi plusieurs lots trouvés sous ce nom dans la collection Terver et dans d'autres collections, certains sont référables à l'espèce décrite par Michaud. Certains lots mélangent *H. fontenillii* Michaud et *H. alpina* Michaud, 1831. Aucun lot ou spécimen n'offre d'indice particulier qui permettrait de supposer une provenance de la collection Michaud. L'espèce de Michaud est considérée comme valide. Elle fait l'objet d'un remplacement générique comme *Chilostoma fontenillii* (Michaud, 1829).

***Physa contorta* Michaud, 1829 : 268, figs. 15-16.**

Loc. typ. : « Les Pyrénées, entre Collioure et Portvendre... ; elle vit aussi en Sicile... ».

- lot n° 45005285

étiquette extérieure : *scrips.* Clary
Physa contorta
/Portugal/Amérique

Ce lot est constitué de plusieurs sous-lots :

- 1 sous-lot (ici comme lot A) de 12 coquilles sans étiquette.
= spécimens non-types.

- 1 sous-lot (ici comme lot B) de 2 coquilles (8,5 et 10,25 mm) sur carton, *scrips.* Michaud :
« *Physa Contorta* Mich.
Amérique »
= 2 exemplaires d'auteur.

- 1 sous-lot (ici comme lot C) de 2 coquilles (8,6 et 10 mm) sur carton, *scrips.* Michaud :
« *Physa Contorta* Mich.
Pyrénées Orientales »
= 2 exemplaires d'auteur.

- lot n° 45005290

étiquette extérieure : *scrips.* Locard
Isidora contorta Mich.
Portugal
Coll. Terver [attribution erronée]

Ce lot est constitué de deux sous-lots :

- 1 sous-lot (ici comme lot D) de 2 coquilles (9,3 et 9,1 mm) sur carton (Fig. 10), *scrips.* Michaud :

« *Physa Contorta* Mich.
Portugal C. Morelet »
= 2 exemplaires d'auteur.

- 1 sous-lot (ici comme lot E) de 1 coquille (6,8 mm, spécimen juvénile) sur carton, *scrips.* Michaud :

« *Physa Contorta* Mich.
Corse »
= 1 exemplaire d'auteur.

Remarques :

Le lot A doit être considéré comme non-types, les spécimens appartenant à l'espèce *Physella acuta* (Draparnaud, 1805). Ce lot devrait probablement être rattaché à celui qui le précède dans la collection du Muséum de Lyon (n° 45005284), qui comprend une pareille série de Physes, sans étiquette.

Lots B, D, E : aucun de ces trois sous-lots ne présente de coquilles dont la morphologie soit comparable avec celle de la figure type, qui se caractérise par une spire haute, une ouverture très arrondie et un bord labial nettement retourné vers l'extérieur. L'ensemble des cinq spécimens de ces trois sous-lots doit donc être considéré comme constitué de simples exemplaires d'auteur.

Le lot C est celui qui présente le plus d'intérêt à cause de sa localité particulière « Pyrénées Orientales », qui s'apparente à la localité type. En effet, aucun auteur après Michaud n'a pu retrouver cette espèce dans ce département. Toutefois du fait de leurs tailles sensiblement inférieures à celle donnée par Michaud (hauteur : 5,5 lignes, soit 12,4 mm) et du fait de leur bord péristomal peu réfléchi, ces deux 2 spécimens ne peuvent être retenus comme syntypes et ne peuvent être considérés que comme des exemplaires d'auteur.

L'espèce de Michaud est généralement considérée comme valide. Elle fait l'objet d'un remplacement générique comme *Bulinus contortus* (Michaud, 1829).

Toutefois FALKNER *et al.* (2002) traitent *Physa contorta* comme sous-espèce de *Bulinus truncatus* (Audouin, 1827). Au sens de ces auteurs, la forme *P. contorta* semble englober uniquement les populations pyrénéennes (qui ne semblent plus exister aujourd'hui) et catalanes (côté espagnol), sans tenir compte de la localité « Sicile ». En Sicile vit une autre sous-espèce de *Bulinus truncatus* : *B. truncatus rivularis* (Philippi, 1836) (FALKNER *et al.*, 2002 : 97). Nous considérons *Physa contorta* comme synonyme junior de *Bulinus truncatus* ; il n'existe en effet aucun argument sérieux permettant de distinguer les

coquilles attribuées à *P. contorta* des autres *B. truncatus*. En outre, la dissémination par les oiseaux joue sans doute un rôle important dans la répartition ubiquiste de *B. truncatus* (Méditerranée : Portugal, Corse, Sicile, Afrique du Nord ; Moyen-Orient ; Afrique sub-saharienne ; Asie du Sud-Est, etc.). Les localités situées en marge de l'aire méditerranéenne (FALKNER *et al.*, 2002 : *ibid.*) ne constituent pas une circonstance suffisante pour considérer comme taxinomiquement distinctes les populations correspondantes, le foyer original de l'espèce n'ayant pu d'ailleurs être établi avec certitude.

***Pupa cylindrica* Michaud, 1829 : 268-269, figs. 17-18.**

Loc. typ. : «Bascara, (Espagne)... ».

- lot n° 45004269

étiquette extérieure : *scrips.* Locard
Pupa cylindrica Mich.
Pyrénées orient.
Coll. Michaud

1 carton avec 6 coquilles, dont l'une est présentée (Fig. 11), *scrips.* Michaud :

« *Pupa Cylindrica* Mich
Pyrénées Orientales »
= 6 exemplaires d'auteur possibles.

Remarques : Les six spécimens composant ce lot mesurent de 6,1 à 7,6 mm. La taille de certains spécimens est compatible avec la hauteur de 3,5 lignes (7,9 mm) donnée par Michaud. La morphologie de plusieurs de ces spécimens est comparable à la figure type pour ce qui concerne les tours de spire, la microsculpture et les détails de l'ouverture, mais pas pour ce qui concerne les trois lignes blanches distribuées sur le dos du dernier tour correspondant aux plis palataux, et le fort bourrelet basal, caractères nettement définis dans la figure type.

Ces différents éléments permettent de considérer néanmoins ces spécimens comme des exemplaires d'auteur possibles.

Un autre lot de sept coquilles (n° 45004229) est accompagné d'un label intérieur attribuable à Locard et porte la mention « *Ex-auctore* » et la localité « *Pyrénées or^{le}* ». Parmi ces sept coquilles, six sont attribuables à *P. cylindrica* et une autre appartient à *Abida secale* Draparnaud, 1801. Les deux espèces sont aisément distinguables, et on peut considérer comme certain que Michaud, qui connaissait très bien l'œuvre de Draparnaud et les espèces de celui-ci, n'aurait pas confondu celles-ci dans un même lot spécifique. Cette contradiction et l'absence de label de la main de Michaud introduisent une trop grande incertitude pour que ce lot puisse être considéré comme composé d'exemplaires d'auteur.

L'espèce de Michaud est considérée comme valide. Elle fait l'objet d'un remplacement générique comme *Abida cylindrica* (Michaud, 1829).

***Phasianella tenuis* Michaud, 1829 : 270, figs. 19-20.**

Loc. typ. : «L'Ile de Corse, de Calvi, l'Ile Rousse, etc. ».

Aucun lot attribuable à la collection Michaud.

Remarques : L'espèce de Michaud est considérée comme valide. Elle fait l'objet d'un remplacement générique comme *Tricolia tenuis* (Michaud, 1829).

***Tornatella lactea* Michaud, 1829 : 271, figs. 21-22.**

Loc. typ. : «La Méditerranée ; en Corse, dans les îles voisines».

Aucun lot attribuable à la collection Michaud.

Remarques : Le taxon de Michaud est considéré comme synonyme plus récent de *Euparthenia humboldti* (Risso, 1826).

***Emarginula pileolus* Michaud, 1829 : 271-272, figs. 23-24.**

Loc. typ. : «Les côtes de Bretagne... Elle vit aussi sur les côtes d'Irlande».

- lot n° 45011730

étiquette extérieure : *scrips.* Locard

Emarginula Pileolus Mich.

Coll. Michaud

1 carton avec 2 coquilles subadultes (hauteur : 3 mm, ouverture : 5 mm), *scrips.* Michaud :

« *Emarg. pileolus* Mich.

{/C^{on} Devilliers/} »

La mention « C^{on} Devilliers », ajoutée par une autre main, a été rayée ultérieurement.

= 2 exemplaires d'auteur.

- lot n° 45011731

étiquette extérieure : *scrips.* Locard

Emarginula Pileolus Mich.

Manche

Coll. Michaud

1 étiquette avec 3 coquilles, 1 adulte (hauteur : 6 mm, ouverture : 6,8 mm, Fig. 12) et 2 subadultes (hauteur : 4 et 4,15 mm, ouverture : 5,25 et 5,75 mm), *scrips.* Michaud :

« *Emargin. Pileolus* Mich. Philip.

Manche »

= 3 exemplaires d'auteur.

Remarques : Le spécimen adulte du lot n° 45011731 (Fig. 12) mesure 9 mm dans sa plus grande longueur ; ce qui pourrait correspondre à la « hauteur » de 4 lignes (9 mm) donnée par Michaud. Toutefois, la figure type présente une coquille beaucoup plus élancée et recourbée, avec un apex très crochu. L'ensemble des autres coquilles des deux lots sont beaucoup plus petites.

L'absence de localité sur le label du premier lot et la localité du second lot (« Manche ») ne s'accordent pas avec les localités type relativement précises données par Michaud. D'autre part, la mention de Philippi (« *Philip.* ») sur le label du second lot suggère une remise en cause de la validité de son taxon par Michaud.

Ces différents éléments conduisent à exclure ces deux lots du matériel type, et à ne les considérer que comme composés de simples exemplaires d'auteur.

Le taxon de Michaud est considéré comme synonyme plus récent de *Emarginula rosea* Bell, 1824.

CONCLUSION

Parmi les 18 taxa créés par Michaud en 1828 et 1829, 2 taxa (*Pleurotoma philberti* et *Trochus rari-lineatus*) sont représentés par des syntypes possibles et des exemplaires d'auteur, 1 taxon (*Pleurotoma villiersii*) est représenté par un syntype possible, 9 taxa (*Sigaretus kindelaninus*, *Pleurotoma leufroyi*, *P. comarmondi*, *Cerithium lafondii*, *Crepidula moulinsii*, *Monodonta belliaei*, *Physa contorta*, *Pupa cylindrica* et *Emarginula pileolus*) sont représentés par des exemplaires d'auteur, et 6 taxa (*Rostellaria serresiana*, *Turbo minutus*, *Scalaria tenuicostata*, *Helix fontenillii*, *Phasianella tenuis* et *Tornatella lactea*) ne sont représentés par aucun matériel attribuable à la collection Michaud.

Bien que ces éléments ne détiennent pas de valeur statistique formelle, ils constituent un indicateur de la faible prévalence de matériel type de Michaud dans les collections du Muséum de Lyon, accompagnée d'une représentation significative mais incomplète d'exemplaires d'auteur non-types pour les autres taxa de cet auteur.

Cette situation confirme l'hypothèse selon laquelle, lors de la cession de sa première collection au Muséum de Lyon, Michaud n'a remis en fait qu'une collection de doubles et a conservé le gros de sa collection personnelle, notamment l'essentiel de son matériel type.

Compte tenu des éléments établis par ailleurs, il est à craindre que le matériel type de Michaud qui pourra être localisé dans les collections du Muséum de Lyon ne représente l'essentiel de ce qui a pu finalement être sauvé du matériel type de cet auteur.

REMERCIEMENTS

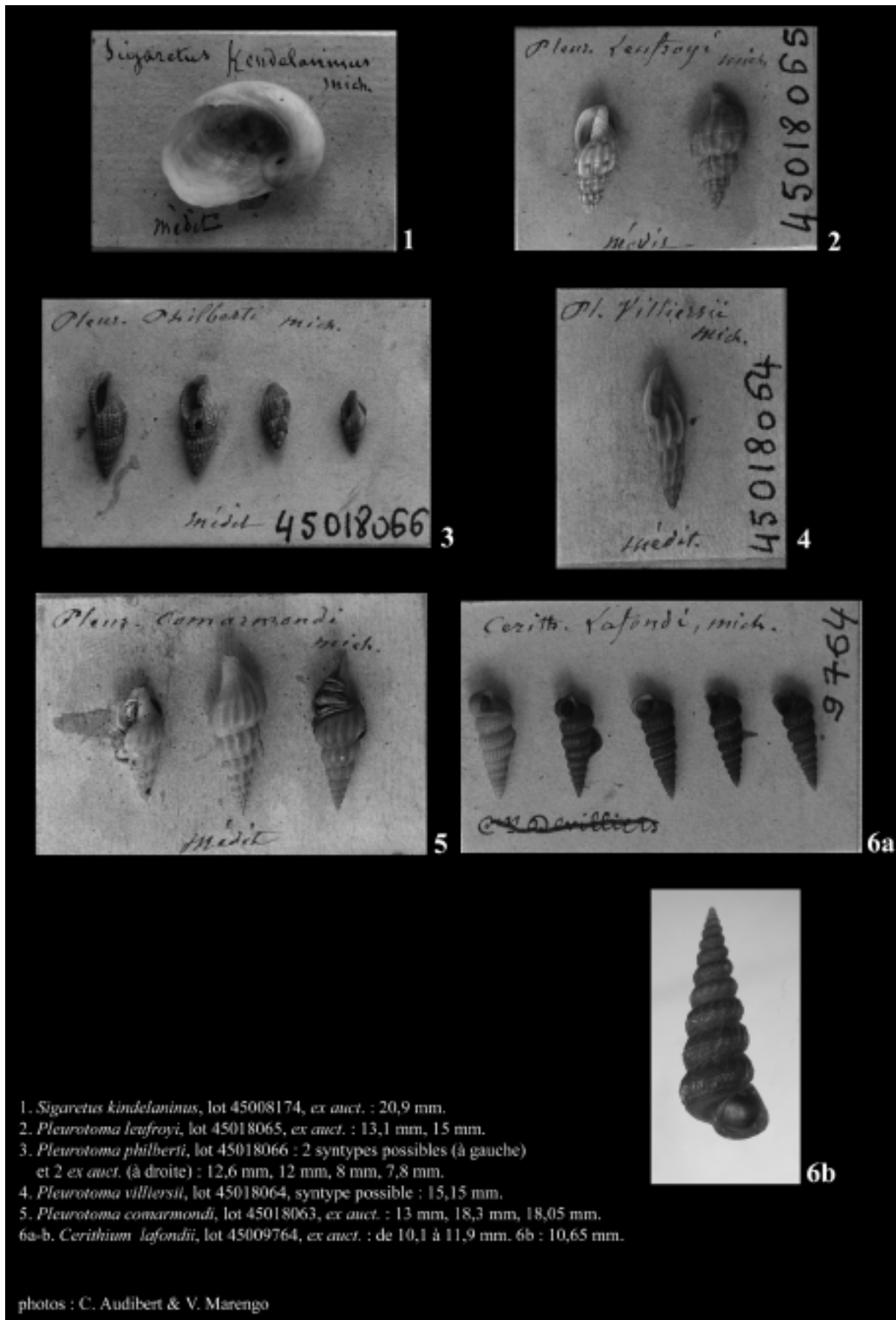
Nous sommes redevables à Virginie Héros (Muséum national d'Histoire naturelle, Paris), à Alain Bertrand, à Joël Clary (Muséum d'Histoire Naturelle

de Lyon) et à Margret Gosteli (Musée d'Histoire naturelle de Berne) pour les aides variées apportées dans le cours de l'étude des collections de G. Michaud, et de ce travail en particulier.

RÉFÉRENCES BIBLIOGRAPHIQUES

- AUDIBERT C. & BOYER F., 2007 – Catalogue du matériel de G. Michaud et de A. Terver au Muséum de Lyon pour les taxa de mollusques continentaux décrits d'Algérie en 1833 et 1839. *Cahiers Scientifiques, Centre de Conservation et d'Étude des Collections*, **13** : 129-147.
- BOYER F. & AUDIBERT C., 2007 – Histoire et situation actuelle des collections malacologiques de Gaspard Michaud (1795-1880). *Cahiers Scientifiques, Centre de Conservation et d'Étude des Collections*, **13** : 111-128.
- CLEMAM, 2007 – *Check List of European Mollusca*. Eds. Gofas S. & Le Renard J. (2002-2007). <http://www.somali.asso.fr/clemam/index.clemam.html>
- FALKNER G., RIPKEN Th.E.J. & FALKNER M., 2002 – Mollusques continentaux de France : liste de référence annotée et bibliographie. *Patrimoines Naturels*, **52** : 5-20.
- ICZN, 1999 – *International Code of Zoological Nomenclature/Code International de nomenclature zoologique*. 4th Edition/4^e édition). International Trust for Zoological Nomenclature, 306 p.
- LOCARD A., 1891 – Contributions à la faune malacologique française XVI. Les coquilles marines vivantes de la faune française décrites par G. Michaud. Études critiques d'après les types de ses collections. *Annales de la Société d'Agriculture, Histoire et Arts utiles de Lyon*, 6^e série, **3** [1890] : 93-134.
- MICHAUD G., 1828 – Descriptions de plusieurs espèces de coquilles vivantes de la Méditerranée. *Bulletin d'Histoire Naturelle de la Société Linnéenne de Bordeaux*, n° **10** : 119-122, 1 pl.
- MICHAUD G., 1829 – Description de plusieurs espèces nouvelles de Coquilles vivantes. *Bulletin d'Histoire Naturelle de la Société Linnéenne de Bordeaux*, **3** : 260-276, 1 pl.
- MICHAUD G., 1830-1832 – *Description de plusieurs coquilles du genre Rissoa* (Fremenville). 1^e édition : Lyon, 1830, 16 pp, 1 pl. 2^e édition augmentée : Strasbourg, 1832, 26 pp, 1 pl.
- NUSSAC L. (de), 1909 – Essai de Bibliographie Limousine des Sciences Naturelles. II.- Bio-Bibliographie des Naturalistes originaires du Limousin. Le Capitaine Gaspard Michaud (1795-1880). *Bulletin de la Société des Sciences historiques et archéologiques de Corrèze*, **31** : 391-488.

PLANCHE 1



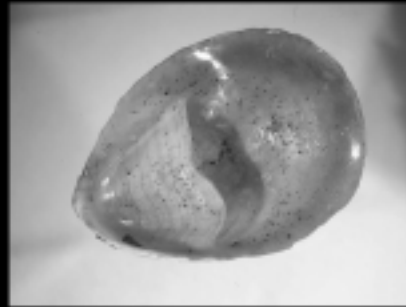
1. *Sigaretus kindelaninus*, lot 45008174, ex auct. : 20,9 mm.
 2. *Pleurotoma leufroyi*, lot 45018065, ex auct. : 13,1 mm, 15 mm.
 3. *Pleurotoma philberti*, lot 45018066 : 2 syntypes possibles (à gauche) et 2 ex auct. (à droite) : 12,6 mm, 12 mm, 8 mm, 7,8 mm.
 4. *Pleurotoma villiersii*, lot 45018064, syntype possible : 15,15 mm.
 5. *Pleurotoma comarmondi*, lot 45018063, ex auct. : 13 mm, 18,3 mm, 18,05 mm.
 6a-b. *Cerithium lafondii*, lot 45009764, ex auct. : de 10,1 à 11,9 mm. 6b : 10,65 mm.

photos : C. Audibert & V. Marengo

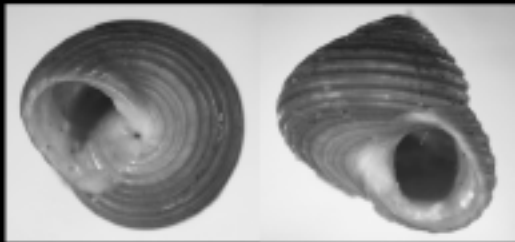
PLANCHE 2



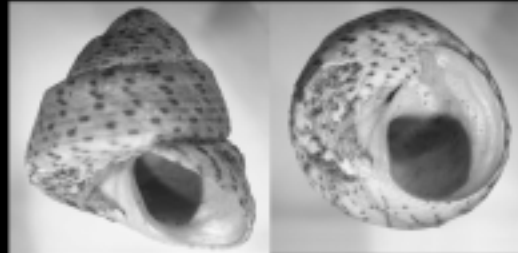
7a



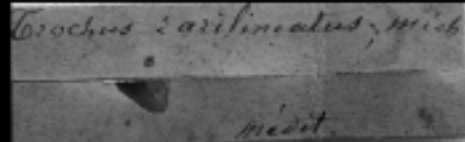
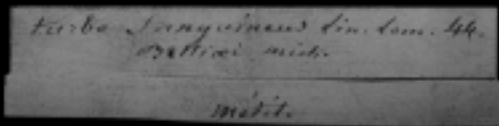
7b



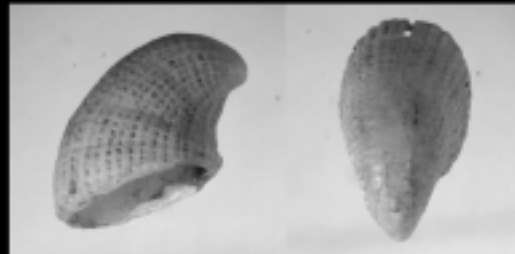
8



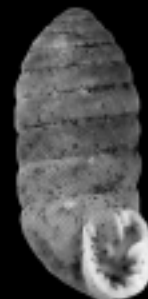
9



10



12



11

7a-b. *Crepidula moulinssi*, lot 45010570, ex auct. : 16,3 mm, 16 mm. b. 16 mm.

8. *Monodonta belliae*, lot 45011240, ex auct. : 6,8 mm.

9. *Trochus rarilineatus*, lot 45011450, syntype possible : 13 mm.

10. *Physa contorta*, lot 45005290, ex auct. : 9,3 mm, 9,1 mm.

11. *Pupa cylindrica*, lot 45004269, ex auct. : 7,6 mm.

12. *Emerginula pilcolus*, lot 45011731, ex auct. : h = 6 mm.

photos : C. Audibert & V. Marengo