

RHÔNE
LE DÉPARTEMENT

CAHIERS SCIENTIFIQUES

CENTRE DE CONSERVATION ET D'ÉTUDE DES COLLECTIONS

MUSÉE DES
confluences

LYON

Fascicule : n° 12 (2007)

SOMMAIRE

* * *

Steven CHEW KEA FOO & Thierry PORION Une nouvelle espèce de <i>Saiva</i> Distant, 1906 (Hemiptera : Fulgoromorpha : Fulgoridae) du Sabah, Est Malaisie	p. 5
Philippe ABRAHAMI Un exemplaire inédit de l'«Inscription standard» du roi assyrien Assurnasirpal II au Muséum de Lyon	p. 9
Les dons et acquisitions faits au Muséum de Lyon entre 1985 et 2000	p. 15
Activités du Centre de Conservation et d'Etude des Collections au cours de l'année 2006	p. 33

CAHIERS SCIENTIFIQUES

* * *

COMITÉ SCIENTIFIQUE

Olivier AURENCHE : préhistoire
Roland BALLELIO : paléontologie, vertébrés
Micheline BOUDEULLE : minéralogie
Alain DUBOIS : zoologie, vertébrés
Raymond ENAY : paléontologie, invertébrés
Christian GAILLARD : paléontologie, invertébrés
et ichnologie
Jean-Claude GOYON : égyptologie
Claude GUÉRIN : paléontologie, vertébrés
Jean-Claude HUREAU : zoologie, vertébrés
François LAPLANTINE : ethnologie américaine
Pierre MEIN : anthropologie physique et paléontologie,
microfaune
Pierre MICHEL : minéralogie
Roland MOURER : ethnologie générale et asiatique
Philippe RICHOUX : entomologie
Yves TUPINIER : zoologie, vertébrés
Marie-José TURQUIN : zoologie, invertébrés
et milieu souterrain
Chantal ZHENG : ethnologie asiatique
Michel PHILIPPE : géologie générale, muséographie

COMITÉ DE RÉDACTION

Christine ATHÉNOR : attachée de conservation
Collections Afrique-Océanie
Olivier BATHÉLLIER : attaché de conservation
Régie des collections
Didier BERTHET : attaché de conservation
Responsable du Département
des Sciences de la Terre
David BESSON : attaché de conservation
Paléontologie des invertébrés
Catherine BODET : attachée de conservation
Régie des Collections - Collections d'archéologie
Joël CLARY : conservateur
Responsable du Département
des Sciences de la Vie
Deirdre EMMONS : conservateur
Responsable du Département
des Sciences de l'Homme
Bruno JACOMY : conservateur en chef-adjoint au directeur,
responsable du service des collections.
Harold LABRIQUE : attaché de conservation
Entomologie
Laetitia MAISON : attachée de conservation
Responsable du Département des Sciences et Techniques
Virgile MARENGO : attaché de conservation
Entomologie
Marion TRANNOY : attachée de conservation
Collections Amériques-Arctique

Directeur de la publication : Michel CÔTÉ, directeur du musée des Confluences
Responsable éditoriale : Chantal SCHLECHT
Rédacteur en chef : Didier BERTHET

**UNE NOUVELLE ESPÈCE DE SAIVA DISTANT, 1906
(HEMIPTERA: FULGOROMORPHA: FULGORIDAE) DU SABAH, EST MALAISIE**

**A NEW SPECIES OF SAIVA DISTANT, 1906
(HEMIPTERA: FULGOROMORPHA: FULGORIDAE) FROM SABAH, EAST MALAYSIA**

Steven CHEW KEA FOO* & Thierry PORION**

RÉSUMÉ

Une nouvelle espèce de *Saiva* Distant est décrite et illustrée, à partir de quatre spécimens collectés au Sabah, Est Malaisie.

Mots-clés : Hemiptera, Fulgoromorpha, Fulgoridae, Fulgorinae, Saiva, Sabah, Borneo, Est Malaisie.

ABSTRACT

A new *Saiva* Distant species of the Fulgorinae subfamily is described, discussed and illustrated based on four specimens collected in Sabah, East Malaysia.

Keywords: Hemiptera, Fulgoromorpha, Fulgoridae, Fulgorinae, Saiva, Sabah, Borneo, East Malaysia.

INTRODUCTION

Le genre *Saiva* Distant comprend 14 espèces, *Saiva cultellata* (Walker), 1857 ayant été replacée dans le genre voisin le plus proche *Pyrops* Spinola, 1839 par Nagai & Porion (2002) suivant la clé des deux genres de la sous-famille des Fulgorinae (Lallemand, 1963). La description de la nouvelle espèce est basée sur deux spécimens mâles et deux spécimens femelles collectés en 2005 à Crocker range, Sabah, Est Malaisie.

INTRODUCTION

The genus *Saiva* Distant is composed of 14 species, as *Saiva cultellata* (Walker), 1857 has been placed in the closest genus *Pyrops* Spinola, 1839 by Nagai & Porion (2002) based on Lallemand's (1963) key to both genera of the Fulgorinae subfamily. The new species is described based on two mâles and two females collected in 2005 in Crocker range, Sabah, East Malaysia.

***Saiva karimbujangi* Chew Kea Foo & Porion, sp. nov.**

Matériel examiné:

Holotype mâle, East Malaysia, Sabah, Crocker range, 1000 m., 14-V-2005, Steven Chew Kea Foo leg., in Muséum de Lyon, Rhône, France.

Allotype femelle, mêmes localité, date et collecteur, in Muséum de Lyon, Rhône, France.

Paratypes : un mâle, même localité, date et collecteur in col. Muséum National d' Histoire Naturelle, Paris, France ; une femelle, même localité et collecteur, 7-VIII-2005, in col. T. Porion.

***Saiva karimbujangi* Steven Chew & Porion, sp. nov.**

Material examined:

Holotype male, East Malaysia, Sabah, Crocker range, 1000 m., 14-V-2005, Steven Chew Kea Foo leg., in Museum of Lyon, Rhône, France.

Allotype female, same data, in Museum of Lyon, Rhône, France.

Paratypes : one male, same data, in col. National Museum of Natural History, Paris, France ; one female, same data except 7-VIII-2005, in col. T. Porion.

*P.O. Box 12785, 88831 Kota Kinabalu, Sabah, East Malaysia.

**Les Plots, 07380 Jaujac, France.

DESCRIPTION

Mâles et femelles identiques, exceptés par leur taille. L'espèce semble être très variable en dessins et couleurs, sur tous les spécimens examinés. L'élytre est jaune à orange-rouge avec des lignes et taches brun-noir variables sur approximativement les deux tiers depuis la base, l'apex est brun foncé avec plusieurs petites taches blanches rondes de tailles différentes. Environ la moitié de l'aile postérieure depuis la base est de couleur orange à rouge translucide, le bord externe et l'apex sont brun foncé. Sur trois des spécimens étudiés, les nervures à l'intérieur de la zone rouge-orange sont soulignées de brun foncé, mais l'allotype femelle ne présente pas ces nervures foncées. La tête, le corps et les pattes sont ocre à vert clair selon les exemplaires. Le développement céphalique est plutôt court et il est même de loin le plus court de toutes les espèces connues du genre ; il est fin, non dilaté à l'apex et modérément recourbé vers le haut dans sa moitié apicale ; un petit denticule dressé vers le haut est présent à mi-distance entre les yeux et l'apex. Taille du développement céphalique (de l'avant des yeux jusqu'à l'apex) : 3,5 mm pour les 4 spécimens. Envergure : mâle 37 à 38 mm., femelle 41 à 43 mm.

DISCUSSION

Cette nouvelle espèce se différencie au premier regard de tous les autres *Saiva* connus, bien que les dessins et la coloration soient assez proches de ceux de *Saiva ishiharai* (Sato & Nagai, 1994) ou *Saiva formosana* Kato 1929. Son développement céphalique est sensiblement différent et de loin le plus court de toutes les autres espèces du genre, bien que sa forme ainsi que celle des élytres soient caractéristiques du genre.

Etymologie : cette nouvelle espèce est dédiée à Karim Bujang, Ministre du Tourisme, de la Culture et de l'Environnement du Sabah, Est Malaisie.

RÉFÉRENCES BIBLIOGRAPHIQUES

- KATO M. (1929) – Descriptions of some Formosan Homoptera. *Transactions of Natural History Society of Formosa*, 19 : 540-551.
- LALLEMAND V. (1963) – Revision des Fulgoridae (Homoptera). Deuxième partie : Faunes asiatique australienne. *Mém. Inst. r. Sci. nat. Belg.*, 2^e série, 75, 99 pp.
- METCALF Z.P. (1947) – *General Catalogue of the Homoptera. Fascicle IV Fulgoroidea. Part 9 Fulgoridae*. North Carolina State College, Raleigh, NC, USA, 276 pp.

DESCRIPTION

Male and female identical except for their size. The species seems to be quite variable in colors and designs, on all examined specimens. The elytron is yellow to reddish orange color with variable dark brown to black lines and spots over approximately its first two thirds from the base, the apex is dark brown with several white round maculae of different sizes. About half of the posterior wing starting at the base is orange to red translucent color, the external border and the apex are dark brown. On three specimens the veins inside the orange-red base are underlined with that same dark brown color, while the allotype female is cleared of those dark veins. Head, body and legs are ochre to light green. The cephalic development is rather short, actually by far the shorter among all other species of the genus, fine, not dilated at the apex and moderately bent upwards. A small spine is erected upwards at about half distance from the eyes to the apex. Size of cephalic development (from the front of the eyes to the apex) is 3.5 mm on all 4 specimens. Wingspan: male 37 to 38 mm., female 41 to 43 mm.

DISCUSSION

The new species looks quite different of all other known *Saiva*, though its coloration and designs are close to *Saiva ishiharai* (Sato & Nagai) 1994 or *Saiva formosana* Kato 1929, its head development is quite different and by far the shortest among all other species of the genus, though its shape and shape of the elytra are characteristic of the genus.

Etymology: this new species is especially dedicated to Datuk Karim Bujang who is the Deputy Minister of Tourism, Culture and Environment of Sabah, East Malaysia.

- NAGAI S. & PORION T. (1996) – *Fulgoridae 2. Illustrated Catalogue of the Asiatic and Australian Fauna*. Editions Sciences Nat., 96 pp.
- NAGAI S. & PORION T. (2002) – *Fulgoridae 2. Supplement 1: New Fulgoridae from South-East Asia*. Hillside Books, Canterbury, 14 pp.
- NAGAI S. & PORION T. (2004) – *Fulgoridae 2. Supplement 2: New Fulgoridae from South-East Asia*. Hillside Books, Canterbury, 12 pp.

SATO M. & NAGAI S. (1994) – Taxonomic notes on the Southeast Asian species of the genus *Fulgora* (Homoptera: Fulgoridae). *Trans. Shikoku ent. Soc.*, 20 (3-4) : 307-314.

SPINOLA M. (1839) – Essai sur les Fulgorelles, sous-tribu de la tribu des Cicadaïres, ordre des Rhynchotes. *Ann. Soc. Ent. France*, 8 : 333-454.

WALKER F. (1857) – Catalogue of the *Homopterous* insects collected at Sarawak, Borneo, by Mr A.R. Wallace, with descriptions of new species. *J. Proc. Linn. Soc., London*, 1 : 141-175.



Fig. 1 - *Saiva karimbujangi* n. sp. Holotype mâle, vue dorsale (dorsal view), envergure (wingspan) : 37 mm.



Fig. 2 - *Saiva karimbujangi* n. sp. Allotype femelle, vue dorsale (dorsal view), envergure (wingspan) : 43 mm.

UN EXEMPLAIRE INÉDIT DE L' « INSCRIPTION STANDARD » DU ROI ASSYRIEN ASSURNASIRPAL II AU MUSÉUM DE LYON

Philippe ABRAHAMI*

La présente inscription en caractères cunéiformes est gravée sur une plaque en pierre de 76 cm x 45 cm (fig.1). Elle est entrée au Muséum d'Histoire naturelle de Lyon suite à un dépôt réalisé en 1979 par les Œuvres Pontificales Missionnaires. Le texte correspond à un passage de la célèbre inscription dite « Inscription standard » du roi d'Assyrie, Assurnasirpal II. Ce monarque qui accéda au trône en 883 av. J.-C. poursuivit la politique initiée par son grand-père, Adad-nêrâri II (911 av. J.-C. à 891 av. J.-C.) visant à restaurer l'Assyrie dans sa position de

puissance régionale. Dès le début de son règne, il entreprit des expéditions militaires qui le menèrent dans la basse vallée du Habur et au sud dans le pays de Suhi sur le moyen-Euphrate. Ces premières années sont aussi marquées par des raids conduits contre le Nairi (région du lac Van) et les montagnes orientales du Zagros jusqu'au Zab inférieur. Assurnasirpal étendit la domination assyrienne loin à l'ouest jusqu'au Liban où les citées phéniciennes de Tyr, Sidon et Byblos lui livrèrent de lourds tributs¹.

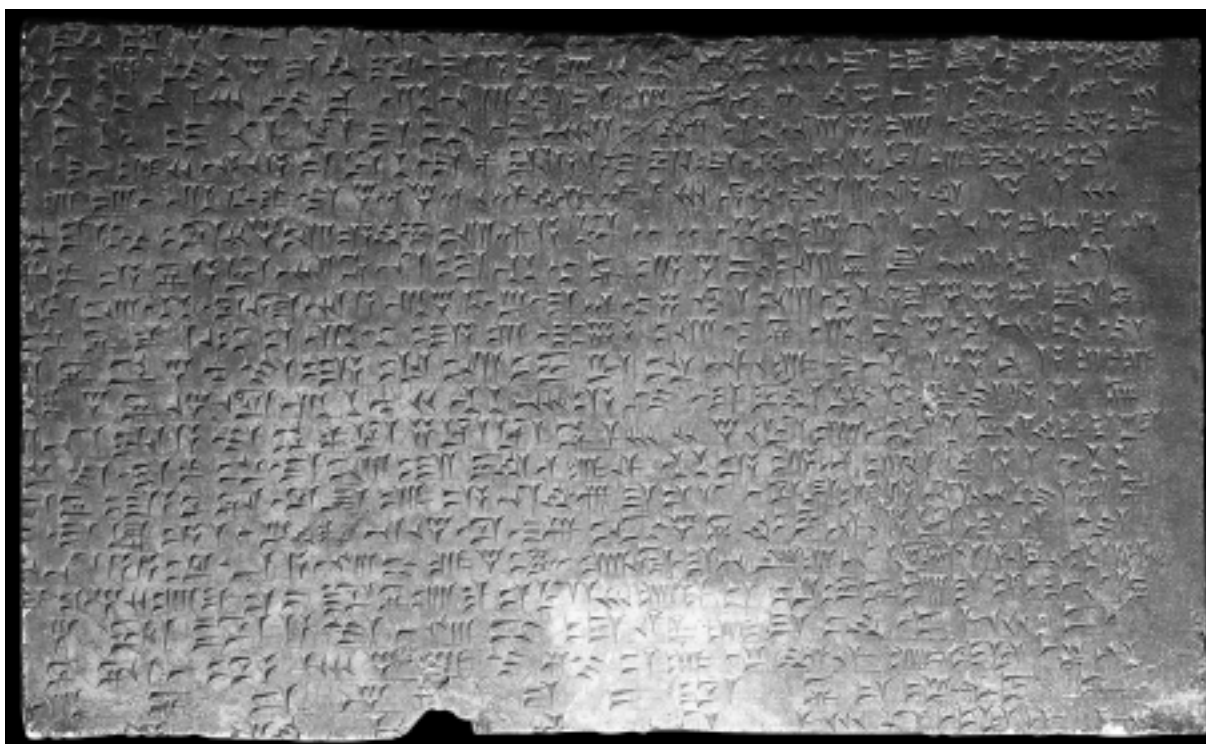


Fig. 1 - La plaque de l'« Inscription standard » du Muséum de Lyon.

¹Cf. fig.2 et JOANNES, 2001, p. 88-90 et p. 105-106 ainsi que LECLANT, 2005, p. 257-260

* Maître de conférences à l'Université Lumière-Lyon 2, Département d'Histoire de l'art et d'archéologie, UMR 5133 – Archéorient (CNRS – MOM), 5/7 rue Raulin, 69365 LYON cedex 07. philippe.abrahami@univ-lyon2.fr

PRÉSENTATION DE L'INSCRIPTION

L'« Inscription standard » commémore la plupart de ces conquêtes militaires. Elle est articulée en trois grandes parties.

La première est une sorte de long prologue consacré à la présentation du souverain dont la bravoure, la force et les qualités guerrières sont évoquées au travers d'une titulature d'une grande tenue littéraire. Sa légitimité y est aussi affirmée. Le roi rappelle qu'il est l'« élu » d'Enlil, d'Assur et de Ninurta (les grands dieux du panthéon assyro-babylonien). Il met aussi en exergue son intégration dans une continuité dynastique en mentionnant les noms de son père Tukultî-Ninurta et de son grand-père d'Adad-nêrâri qui exercèrent eux-mêmes la fonction royale.

La deuxième partie relate à grands traits les principales campagnes militaires. Elle constitue l'une des sources dont l'historien dispose pour cartographier l'espace politique de la domination assyrienne. Le recours récurrent à la formule (« depuis... jusqu'à... ») structure l'énumération exhaustive des territoires soumis. Les régions situées à l'opposé l'une de l'autre de la zone d'influence assyrienne sont citées de façon à susciter la perception de l'immensité de l'espace conquis. Cette expansion territoriale y est également justifiée par la revendication du droit de l'Assyrie à la reconquête des territoires qui pour la plupart avaient échappé à son contrôle suite à la poussée araméenne des XI^e et X^e siècles. Est également évoquée la politique d'annexion menée dans les régions de l'est qui

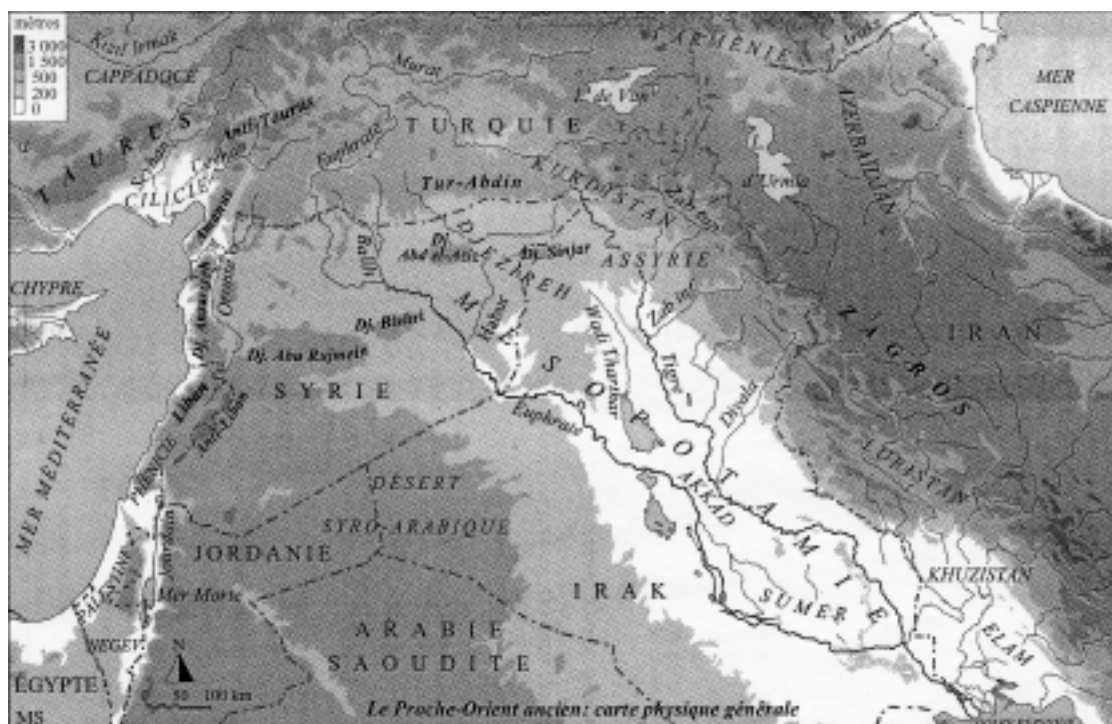


Fig. 2 - Le Proche-Orient ancien : carte physique générale (JOANNES, 2001).

conduisit au remplacement des dynastes locaux par des gouverneurs et l'engagement de leurs sujets au service de l'Assyrie.

La troisième partie décrit la restauration de l'ancienne ville de Kalhu (site actuel de Nimrud à 35 km au sud de la ville irakienne de Mossul) qu'Assurnasirpal érigea au rang de capitale politique de l'Assyrie. Symbolisant l'accession à ce statut, l'édification d'un nouveau palais – le palais « nord-ouest » selon l'appellation des archéologues – fait l'objet d'un récit

décrivant certaines étapes de sa construction (creusement des fondations, énumération des matériaux précieux utilisés, réalisation des portes et des décorations). L'affirmation de la puissance assyrienne est aussi exprimée au travers de la capacité à déplacer des populations entières que le roi installe dans la nouvelle capitale afin de prouver qu'il était parvenu à réunir autour de lui les nations dans un lieu symbolisant l'exercice de son pouvoir.

LA PLAQUE DANS SON CONTEXTE ARCHÉOLOGIQUE

La présente plaque a sans aucun doute pour origine le « Palais nord-ouest » (fig. 3). Son enregistrement dans le catalogue des Œuvres Pontificales Missionnaires comme « provenant des ruines de

Ninive » est dû à une erreur d'identification du site de Nimrud qui remonte aux premières campagnes de fouilles (1845 à 1847) à un moment où l'on pensait qu'il s'agissait de Ninive. Les Œuvres Pontificales Missionnaires sont donc probablement entrées en possession de ce document durant ces années.

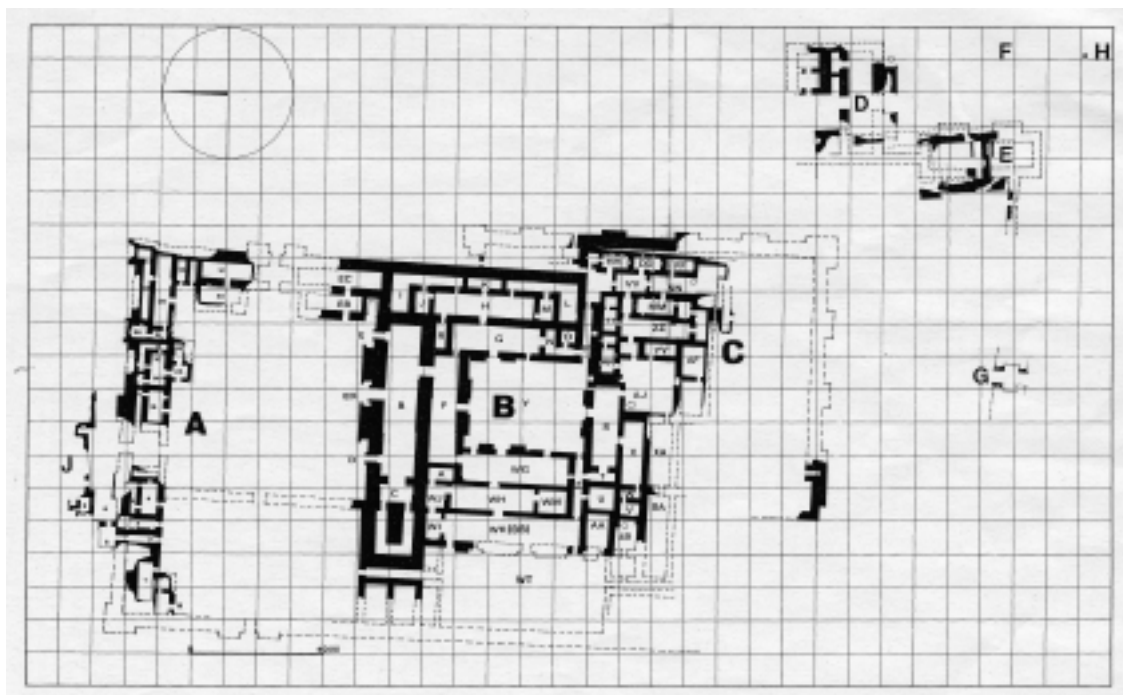


Fig. 3 - Plan général du palais « nord-ouest » (MEUSZYNSKI, 1981).

La plaque a été découpée sans souci de préserver l'intégralité du texte. De ce fait il manque près des deux tiers de l'inscription. Cependant celle-ci peut être restaurée sans difficulté car il existe de multiples exemplaires de ce texte (au moins 406)². Tous ont été gravés sur des panneaux qui étaient installés le long des murs du « Palais nord-ouest ». 213 panneaux sont actuellement en place sur le site archéologique. Les autres appartiennent aux collections de dizaines de musées dans le monde mais majoritairement cependant au British Museum. Le Louvre en possède cinq exemplaires. Beaucoup de ces panneaux sont décorés de bas-reliefs qui mettent en scène la majesté du souverain dans diverses situations (campagnes militaires, chasses, réception de tributaires, accomplissement de rituels)³. Dans la plupart des cas, la scène représentée occupe toute la surface disponible (fig. 4).

L'inscription est alors gravée à mi-hauteur. Sur d'autres panneaux les images sculptées se répartissent en deux registres, la bande de texte étant placée au milieu (fig. 5). Enfin, il existe une troisième catégorie de blocs où l'inscription n'est accompagnée d'aucune représentation figurée. Vu la façon dont la plaque a été découpée, il est impossible de dire avec certitude sur quelle catégorie de panneaux elle a été prélevée. Ainsi l'inscription répétée de multiples fois se déroulait en continu comme une sorte de « tapisserie » sur une grande partie des murs du palais. Le texte n'est pas toutefois identique sur tous les panneaux. Certaines variantes permettent de distinguer deux grandes familles de manuscrits (type A et type B). L'exemplaire du Muséum d'Histoire naturelle de Lyon appartient au type A, le groupe minoritaire qui a été identifié pour l'heure sur 19 orthostates (la

²GRAYSON, 1991, p.268-274. Il faut désormais ajouter à ce décompte la plaque conservée dans les collections du Musée Municipal de La Charité-sur-Loire récemment publiée par LION, 1998.

³BACHELOT, 1991



Fig. 4 - Panneau à registre unique (RUSSEL, 1999, p. 15).



Fig. 5 - Panneau à deux registres avec inscription au centre (RUSSEL, 1999, p. 18).

des conquêtes depuis la source de la rivière Subnat jusqu'aux campements du pays de Nirib. J'ai (ainsi) ramené à l'intérieur des frontières de mon pays (les territoires) depuis les passes du pays de Kirru jusqu'au pays de Gilzanu ; d'au-delà du Zab inférieur jusqu'à la ville de Tīl-Bāri qui est en amont du pays de Zaban ; depuis la ville de Tīl-Zabdāni jusqu'à la ville de Tīl-Šabtāni ; (ainsi que) les villes de Hirimu, Harutu (qui sont les) forteresses de Babylone. J'ai recensé en tant que populations de mon pays (les habitants) depuis les passes du pays de Babite jusqu'au pays de Hašmar. J'ai installé mes gouverneurs dans les contrées sur lesquelles j'ai exercé mon pouvoir. Ils ont accompli leurs obligations à mon service.

Assurnasirpal, le prince attentif qui craint les grands dieux, dragon enragé, conquérant des villes, des hauts pays (et) de leurs marges, le roi des seigneurs qui tient par les rênes les têtus, ceint d'un éclat effrayant qui ne craint pas le combat, le héros sans merci, qui fait trembler (l'ennemi) dans la bataille, le roi digne de louanges, le berger, protection des quatre régions, le roi dont la parole désagrège les montagnes et les mers, (celui) dont l'approche de sa majesté a (suffi) pour installer sous une autorité unique les rois féroces et sans pitié depuis le levant au ponant : l'antique ville de Kalhu que Salmanazar, le roi d'Assyrie, un prince qui m'a précédé, avait bâti, cette ville en ruine, tom-

bée en sommeil, cette ville je l'ai refaite à neuf. Les peuples constituant le butin des pays que j'ai dominés - populations du pays de Suhû, du pays de Laqê dans sa totalité, de la ville de Sirqu (située) au gué de l'Euphrate, du pays de Zamua jusque dans ses confins, du pays de Bīt-Adini et du pays hittite et de Labarna, (ainsi que) le Patinéen – je m'en suis emparé et les ai installés à l'intérieur (de la ville). J'ai déplacé les ruines anciennes. J'ai réalisé un forage jusqu'au niveau de l'eau atteignant une profondeur de 120 strates. J'ai fondé pour l'éternité en guise de résidence royale et pour mon auguste divertissement, un palais de cèdre, un palais de cyprès, un palais en bois de genévrier, un palais en buis, un palais en bois de musukkannu, un palais en bois de pistachier et de tamaris. J'ai réalisé des (répliques) en calcaire blanc en albâtre de créatures des montagnes et des mers et les ai installées aux portes. J'ai décoré magnifiquement (ce palais) en l'entourant de clous à protubérance en bronze. J'ai fixé à ses portes des vantaux en bois de cèdre, de cyprès, de genévrier et de musukkannu. J'ai affecté en grande quantité et placé à l'intérieur l'argent, l'or, l'étain, le bronze provenant des pays sur lesquels j'ai exercé ma domination.

RÉFÉRENCES BIBLIOGRAPHIQUES

- BACHELOT L. (1991), « La fonction politique des reliefs néo-assyriens », dans D. Charpin et F. Joannès (éds.) *Marchands, diplomates et empereurs. Etudes sur la civilisation mésopotamienne offertes à Paul Garelli*, Paris, 1991, p. 109-128.
- GRAYSON A.K. (1991), *Assyrian Rulers of the Early Millennium BC, I (1114-859 BC)*, The Royal Inscriptions of Mesopotamia, Assyrian Periods, Vol. 2, Toronto- Buffalo-Londo, 1991, p. 268-276.
- JOANNES F. (2001), *Dictionnaire de la civilisation mésopotamienne*, F. Joannès (éd.), Editions Robert Laffont, Paris, 2001, p. 88-90 et p. 105-106.
- LECLANT J. (2005), *Dictionnaire de l'antiquité*, J. Leclant (éd.), Puf, Paris, 2005, p. 257-260.
- LION B. (1998), « L'inscription standard d'Assurnasipal II au Musée Municipal de la Charité sur Loire », *Notes Assyriologiques Brèves et Utilitaires (décembre n°4)*, n°118, p.109-11.
- MEUSZYNSKI J. (1981), *Die Rekonstruktion der Reliefdarstellungen und ihrer Anordnung im Nordwestplast von Kalhu (Nimrud)*, Baghdader Forschungen 2, 1981, Mainz am Rhein.
- RUSSEL J. M. (1999), *The Writing on the Wall, Studies in the Architectural Context of Late Assyrian Palace Inscriptions*, Winona Lake, Indiana, 1999.

LES DONS ET ACQUISITIONS FAITS AU MUSÉUM DE LYON ENTRE 1985 ET 2000

La liste ci-dessous correspond à celle des acquisitions faites par l'institution entre les années 1985 et 2000. Elle reprend les informations portées sur les rapports annuels internes mais non publiés. Toutes ces données n'ont pu être strictement vérifiées à ce jour et, lorsque cela était possible, les numéros d'inventaire manquants ont été ajoutés.

Dons et acquisitions faits en 1985

MINÉRALOGIE-PÉTROLOGIE

- Don de GAYOL (Oullins, Rhône) d'un gypse de Notre-Dame-du-Laus, Vallée de l'Avance (Hautes-Alpes) (n° 1003984).
- Don de J. AYMAR (Saint-Estève, Pyrénées-Orientales) d'une aurichalcite d'Escouloubre (Aude) (n° 1003936).

OSTÉOLOGIE

- Don de Mlle et M. DAPPLES (Arlay, Jura) de six carapaces de tortues (n° 50001300, 50001352, 50001356 à 50001358 et 50001360), deux crânes de primates (n° 50001924 et 50001926), un crâne de lion (n° 50001978), six rostres de poissons-scies (n° 50001120 à 50001125), quatre bois de Cervidés (n° 50002145, 50002182, 50002188, 50002191), un massacre de buffle (n° 50002498) et quatre dents d'éléphants (n° 50002525, 50002530, 50002532 et 50002537) ; le tout regroupé par E. JOURNET, vers 1890, et provenant probablement de Sumatra, Indonésie.

ZOOLOGIE

- Cession du Centre d'Initiation à la Nature et à l'Environnement (Meylan, Isère) de 26 oiseaux pour naturalisation.
- Cession de B. GUINET (Saint-Didier-au-Mont-d'Or, Rhône) d'une buse pour naturalisation.
- Cession de P. PARÉ (Francheville, Rhône) d'un roitelet pour naturalisation.
- Cession de B. BOULADE (Vénissieux, Rhône) d'un oreillard pour naturalisation.

- Cession de RÉMILLEUX (Châtillon-d'Azergues, Rhône) d'un chat à deux têtes pour naturalisation.
- Cession de C. MASSON (Rillieux, Rhône) d'une buse pour naturalisation.

ENTOMOLOGIE

- Don de Mlle MILLIAT (Lyon, Rhône) d'une collection d'insectes réunie par J. MILLIAT, composée de 11 boîtes de Lépidoptères et de 54 boîtes de Coléoptères dont certaines en mauvais état. Une bonne partie est intégrée dans la collection générale (n° 461646, 461737 et 461738, 461740 à 461743, 461745, 461752 à 461754, 461769, 462083-462084, 462087, 462474, 462251, 462256, 463516).
- Don de M. MICHELI (Vaulx-en-Velin, Rhône) d'un nid de guêpes de grande dimension.
- Don de DELPONT et R. ALLEMAND (Lyon, Rhône) de divers insectes pour la collection générale (Coléoptères Carabidés, Cérambycidés, Cétoniidés).

ETHNOLOGIE

- Don de S. MERLE (Villeurbanne, Rhône) d'une statuette de fécondité du Mali (n° 60001271) et d'une statuette de divinité sino-vietnamienne (n° 60001280).
- Don de P. GIRARD (Lyon, Rhône) de deux torques en fer forgé Lobi (n° 60001273 ; 60001274) et d'un lit funéraire Senoufo (n° 60001281).
- Don de R. MOURER (Lyon, Rhône) de 16 objets ethnographiques du Cambodge (n° 60001319 à 60001334).
- Don de Mlle et M. DAPPLES (Arlay, Jura) de la collection Ernest JOURNET de 262 pièces ethnographiques indonésiennes (n° 60000155 ; 60001335 à 1398 ; 60001400 à 60001596).
- Don de R. JAMME (Lyon, Rhône) de 33 statuettes en bois, céramique et ivoire, de divinités de la religion populaire chinoise, en provenance de Hong Kong (n° 60001597 à 60001629).

Dons et acquisitions faits en 1986

PALÉONTOLOGIE

- Don de L. DAVID (Villeurbanne, Rhône) de deux nummulites du Lutétien de El Misghigaa, Égypte et d'une plaque avec plusieurs coquilles d'*Orthoceras* et de quatre rostrés de bélemnites, sans détermination spécifique et sans provenance.
- Don d'A. GEOFFROY (Caluire, Rhône) d'une dent de mammoth découverte, vers 1975, dans une sablière à Vaires-sur-Marne (Seine-et-Marne).
- Don des Frères Maristes, Musée du Montet (Saint-Genis-Laval, Rhône) d'une vingtaine de tiroirs de fossiles, de tous âges et de toutes provenances.

MINÉRALOGIE-PÉTROLOGIE

- Don des Frères Maristes, Musée du Montet (Saint-Genis-Laval, Rhône) d'une série d'environ 350 échantillons minéralogiques (n° 1004000 à 1004347).

OSTÉOLOGIE

- Don de P. BARRILLOT (Lyon, Rhône) d'un crâne de *Felis catus* (n° 50001979) trouvé à Menton (Alpes-Maritimes).

ZOOLOGIE

- Cession ANONYME d'un merle à plastron pour naturalisation.
- Don ANONYME d'une série de mollusques lithophages mis en collection générale.
- Cession du Centre d'Initiation à la Nature (Meylan, Isère) de 12 animaux pour naturalisation.
- Don de Mlle DAPPLES (Arlay, Jura) d'un lot de coquillages exotiques sans provenance précise (collection Ernest Journet) mis en collection générale.
- Don de L. DAVID (Villeurbanne, Rhône) de fragments de roches avec mollusques lithophages ainsi que cinq spécimens de bryozoaires de la Méditerranée, mis en collection générale.
- Don des Frères Maristes, Musée du Montet (Saint-Genis-Laval, Rhône) d'une collection de coquilles indigènes et exotiques (n° 4519269 à 4520305 ; n° 4520310 ; n° 4520316 ; n° 4520420 à 4521069) et d'une petite série d'invertébrés (éponges, coraux, échinodermes).
- Don de la Société linnéenne de Lyon d'une importante collection de coquilles indigènes et exotiques (constituée de trois collections regroupées ; bivalves : n° 45101016 à 45106588 ; gastéropodes :

n° 45018111 à 45018124 ; 45018140 à 45018149 ; 45018157 ; 45021070 à 45021484). Ensemble en très mauvais état.

ENTOMOLOGIE

- Achat de 74 spécimens d'insectes exotiques pour l'exposition.

ETHNOLOGIE

- Don ANONYME d'un bouddha en bronze assis sur un lotus de Thaïlande (n° 60001701) et d'un pendentif bouddhique en bronze de Thaïlande (n° 60001702).
- Don de l'ARPPAM de quatre tabatières tibétaines en os et argent du Népal (n° 60001742 à 60001745).
- Don de L. DAVID (Villeurbanne, Rhône) de deux céramiques modernes de Teruel, Espagne (n° 60001748 et 60001749).
- Don des Frères Maristes, Musée du Montet (Saint-Genis-Laval, Rhône) d'une collection ethnographique de 300 pièces environ provenant d'Afrique sub-saharienne, de Chine, du Japon, d'Inde et d'Océanie (n° 60001764 à 60002088 ; 60002556 ; 60002557).

Don de l'Académie de Mâcon d'un plastron en stuc (n°90000037) d'une momie d'Antinoë donnée précédemment au musée en 1979 (n° 979.1.1).

Dons et acquisitions faits en 1987

PALÉONTOLOGIE

- Don de DOMENECH (Lyon, Rhône) d'une petite défense (n° 20272301) et d'une omoplate (20272302) de mammoth découvertes dans le loess, à Gorge d'Enfer, à la limite des communes de Curis et de Saint-Germain-au-Mont-d'Or (Rhône).

MINÉRALOGIE-PÉTROLOGIE

- Achat d'un cuivre natif (Michigan, États-Unis d'Amérique) (n° 1004643), d'un sphalérite, (Illinois, États-Unis d'Amérique) (n° 1003991), d'un gypse (Winnipeg, Canada) (n° 1003992) et d'un gypse (Pernaty Lagoon, Australie) (n° 1003993).
- Don de J.-P. ESMIOL (Lyon, Rhône) de deux bombes volcaniques, d'un échantillon de lapilli (n° 1202681 à 1202683), d'un échantillon de lave cordée et d'un bloc de lave attaqué par l'érosion éolienne originaires de l'île de la Réunion. (n° 1202961)
- Don de L. DAVID (Villeurbanne, Rhône) de deux gypses « rose des sables » (Sud-Tunisie)

(n° 1003994 et n° 1003995) : une plaque de gypse poli, Mormoiron (Vaucluse) (n° 1003999) ; une plaque de calcaire avec dendrites de manganèse, (Solnhofen, RFA) (n° 1003998) ; un bloc de minerai de fer en ruban (Afrique du Sud) (n° 1003997) ; un fragment de bois silicifié (n° 1003996) et six cristaux de gypse (Tunisie centrale) (n° 1004351).

ZOOLOGIE

• Don du Service des Douanes de Lyon-Satolas (Rhône) : six œufs d'Austruche (n° 41002042 à 41002047).

ENTOMOLOGIE

• Achat de spécimens exotiques de 79 lépidoptères, 12 orthoptères, 7 phasmes, 16 coléoptères pour la collection générale.

• Mise en dépôt de la Société linnéenne de Lyon : collection Hugues-Fleury DONZEL : 88 boîtes de papillons dont des spécimens typiques (n° 463288 à 463375 ; 463626).
collection Georges ROUAST : 142 cartons de papillons (n° 4610769 à 4610908).

• Mise en dépôt par le Musée historique des Tissus de Lyon : 32 lots de papillons et cocons (entre n° 462531 à 462562), faisant partie de la collection du « Laboratoire d'Étude de la Condition des Soies de Lyon ». Matériel décoloré et en mauvais état.

• Transformation de dépôt en don de la collection Victor VERMOREL : 331 échantillons biologiques -traces d'activité d'insectes en particulier (n° 461777 à 462095, 462471 à 462478, 464827 à 466893, 465055 à 465071), 32 préparations liquides - dont développements d'insectes (n° 462496 à 462527), 113 cartons d'insectes (n° 462096 à 462249, 4610729 à 4610764, 4610724 à 4610727, 462476 ; 462479 à 462483 ; 4610918 ; 4611435).

• Don de R. PUJOL, Muséum national d'Histoire naturelle (Paris) d'une poche soyeuse de papillon sérécigène, du genre *Anaphe venata*.

PRÉHISTOIRE

• Don de A. VICAT (Bron) d'un collier de coquilles et pierres dures de la région de Nicoya, Costa Rica (n° 81001826).

ETHNOLOGIE

• Don de J. -Y. LOUDE (Lyon, Rhône) de quatre figures votives d'animaux confectionnées dans de la farine de pain par les Kalash, Pakistan (n° 60003106 à 60003109).

• Achat auprès de H. DAUPHIN (Lyon, Rhône) d'un bouclier en vannerie, ethnique Bana, Nord Cameroun (n° 60003110).

• Achat auprès de P. GIRARD (Lyon, Rhône) d'une grande jarre en terre cuite, ethnique Bozo, Mali (n° 60003113) et d'une figure d'ancêtre de Malekula, des Nouvelles-Hébrides (n° 60003112).

• Don de P. GIRARD (Saint-Genis-sur-Guiers, Savoie) d'un poignard d'Afrique Centrale (n° 60003111).

• Don de L. DAVID (directeur du Muséum, Lyon) de deux vases en terre cuite avec incrustations de perles bleues du Proche-Orient (n° 60003114 et 60003115).

Dons et acquisitions faits en 1988

PALÉONTOLOGIE

• Don de P. MONIER (Saint-Chamond, Loire) d'une empreinte de reptile (n° 20038744) des grès du Trias de Lozanne (Rhône).

• Don de J.-P. PELATAN (Marcilly-d'Azergues, Rhône) d'une importante collection de restes osseux d'ours fossiles (*Ursus spelaeus*, n° 20159000 en cours) constituée par J.-P. PELATAN et provenant des grottes du Pissoir et des Cinq (Ain), de la grotte de Préletang (Isère) et de la grotte des Furtins (Saône-et-Loire).

• Achat du moulage de « bébé mammoth » de Sibérie découvert près du ruisseau Kirgiliakh, en 1977, réalisé par le Muséum du Havre (n° 20272300).

MINÉRALOGIE-PÉTROLOGIE

• Don d'E. GAYOL (Oullins, Rhône) de minéraux de divers gisements des Hautes-Alpes, notamment une barytine « miel » (n° 1004498), une sidérite (n° 1004497), un quartz hyalin (n° 1004494), un quartz chloriteux (n° 1004495) une dolomite (n° 1004496), un épidote (n° 1004499).

• Don de L. DAVID (Villeurbanne, Rhône) d'un échantillon de lave cordée et d'un échantillon de basalte à olivine du piton de la Fournaise (La Réunion). (n° 1203546 et 1203547).

OSTÉOLOGIE

• Don de B. DE CLERS (Paris) d'un squelette de mouton de Dall d'Alaska (n° 50002787).

ENTOMOLOGIE

• Don de l'ARPPAM (achat à la Salle des Ventes Drouot-Paris) : 55 cartons d'insectes pour la collection générale et l'exposition (en particulier papillons Attacides).

ZOOLOGIE

- Don de Myriam BROS (Sainte-Foy-lès-Lyon, Rhône) de 475 oiseaux naturalisés provenant de la collection Antoine FRAISSE décédé en 1900 (entre n° 41001759 et 41002023 et entre n° 41002601 et 41002824).
- Cession du Parc zoologique de Villars-les-Dombes (Ain) : huit oiseaux et mammifères pour naturalisation.
- Cession du Centre d'Initiation à la Nature et à l'Environnement (Meylan, Isère) : 13 oiseaux et mammifères pour naturalisation.

PRÉHISTOIRE

- Don de J. BYHAM (Australie) et de J. THOMAS (Lyon, Rhône) de sept silex taillés de sites préhistoriques à l'est du lac Eyre, South Australia (Australie) (n° 80006633 à 80006639).

ETHNOLOGIE

- Don de G. LIMET-PILOZ (Lyon, Rhône) d'une statue bouddhique en bois doré du Japon (n° 60003257) et d'un brûle-parfum en cuivre du Vietnam (n° 60003258).

DOCUMENTATION

- Achat auprès de S. MALZIEU (Versailles, Île-de-France) d'un portrait gravé de Jean-Baptiste Guimet.

Dons et acquisitions faits en 1989

OSTÉOLOGIE

- Don du Service des Douanes de Lyon-Satolas (Rhône) : un crâne de céphalophe (n° 50002344).

ZOOLOGIE

- Cession du Parc de la Tête d'Or (Rhône) d'une panthère noire pour naturalisation.
- Don du Service des Douanes de Lyon-Satolas (Rhône) : un singe Colobe (n° 40001460), un singe Babouin (n° 40001459), un serpent Cobra (n° 42000558) et un perroquet gabonais (n° 41002831).
- Achat d'animaux naturalisés à Boubée (Paris) : une tortue d'eau (n° 42000560), un cygne à cou noir (n° 41002841), une oie du Canada (n° 41002840), une loutre (n° 40001454), un cercopithèque (n° 40001455) un tamandua (n° 40001456) et un varan (n° 42000559).

ENTOMOLOGIE

- Achat à la collection de Lépidoptères Jacques BARAUD (Bordeaux, Gironde) de 352 cartons contenant des spécimens provenant de France, Espagne, Suisse, Maroc, Grèce... Toutes les familles européennes sont représentées à l'exception des Géométridés et des Microlépidoptères (n° 462597 à 462936 ; 462972 ; 462973 ; 463286 ; 463287 ; 467673 ; 467674 ; 4611155 à 4611167).
- Don de l'ARPPAM (achat à la Salle des Ventes Drouot-Paris) de 11 boîtes d'insectes : sept boîtes de papillons exotiques, deux cartons de criquets exotiques, un de mantes religieuses et un de sauterelles-feuilles du Brésil pour exposition.
- Don du Muséum national d'Histoire naturelle de Paris d'un lot d'Homoptères Fulgoridés exotiques pour exposition.
- Don de M. DELPONT (Roanne, Loire) d'un lot de Coléoptères Scarabéidés d'Amérique du Sud pour exposition.

ETHNOLOGIE

- Don de J.-P. ESMIOL (Lyon, Rhône) de douze objets ethnographiques d'Algérie (n° 60003392 à 60003399 ; n° 60003401 à 60003403).

Dons et acquisitions faits en 1990

PALÉONTOLOGIE

- Achat d'un crabe fossile (*Harpactocarcinus*, n° 20269943) de l'Éocène des environs de Vérone (Italie) ; d'un bloc de calcaire avec deux trilobites (*Phacops rana*, n° 20269937) du Dévonien moyen de l'Ohio (États-Unis) ; d'un mérostome (*Eurypterus remipes*, n° 20269922) du Silurien de l'État de New-York (USA) ; d'une raie fossile (*Cyclobatis*, n° 20152389) du Crétacé supérieur de Hackel (Liban).

MINÉRALOGIE-PÉTROLOGIE

- Achat de deux pépites d'or (22,39 g et 20,12 g). Achat d'une rose des sables de grosse taille (n° 1004502).

OSTÉOLOGIE

- Don de A. JEANNET (Villeurbanne, Rhône) d'un crâne de gorille (mâle, n° 50001990) abattu en 1945 au Congo Brazzaville (ancien Moyen-Congo).

- Don du C.R.D.P. de Lyon (Rhône) de sept crânes de musaraignes (n° 50002700 à 50002706), d'une patte de taupe (n° 50002707), d'un crâne et d'une mandibule de mouton (n° 50002788), de deux pattes antérieures de bœuf (n° 50002810 et 50002811), d'une patte postérieure de cheval (n° 50002033), d'un crâne et d'une mandibule de cheval (n° 50002032), d'un autre crâne de cheval (n° 50002034), d'un squelette complet de poule (n° 50003075), de cinq pattes de porc (n° 50002818 à 50002822), de trois pattes de cervidés (n° 50002813, 50002816 et 50002817), de deux pattes de lapin (n° 50002748 à 2749), d'une patte de chat (n° 50002723) et d'un crâne de chien (n° 50002720).

- Don de L. DAVID (Villeurbanne, Rhône) d'une partie de squelette de serpent (n° 50002844), dont le crâne complet, recueilli par ses soins sur l'île de Porquerolles (Var).

ZOOLOGIE

- Achat (Paris) d'un puma naturalisé (n° 40001563).
- Mise en dépôt du Musée d'Art et d'Industrie de Saint-Étienne (convention du 1^{er} juillet 1989) d'une collection d'animaux naturalisés comprenant 26 mammifères (entre n° 40001419 et 40001444), 257 oiseaux (entre n° 41002201 et 41002458), 16 reptiles et 19 poissons (entre n° 42000520 et 42000554).

ENTOMOLOGIE

- Don du Laboratoire de Biologie animale de l'Université Claude Bernard-Lyon I d'une centaine de boîtes d'insectes (après tri sélectif), dont collection Côte (Coléoptères carabiques : n° 467675 à 467680) et Grilat (Hyménoptères et Diptères : n° 462974 à 463037 ; 463046 ; 4610449). Les autres boîtes : n° 4610400 à 4610402 ; 4610404 à 4610406 ; 4610453 à 4610455 ; 4610483 ; 4611465 à 4611491).
- Don de J. HAMON, (Gaillard, Haute-Savoie) de 17 cartons de Coléoptères Carabiques (n° 463071 à n° 463086) et 8 cartons de Coléoptères Cérambycides de France (n° 463054 à n° 463060)
- Don de E. DROUET (Mont-Saint-Aignan, Seine-Maritime d'un lot de papillons pour la collection générale.
- Don de P. BONADONA (Cannes, Alpes-Maritimes) de spécimens de Coléoptères cavernicoles pour la collection générale.
- Don du Muséum national d'Histoire naturelle, Paris pour l'exposition : spécimens de dermaptères (C. Jamet et C. Caussanel), fulgures (T. Bourgoïn) et diptères (L. Matile).

- Achat (Lyon, Rhône) de 111 spécimens naturalisés d'insectes pour exposition.

- Don de l'ARPPAM (achat à la Salle des Ventes Drouot-Paris) : 58 boîtes d'insectes se décomposant en 9 cartons de Lépidoptères exotiques, un carton d'Hyménoptères exotiques (Pepsis), 24 cartons de Coléoptères exotiques et 24 cartons de Coléoptères paléarctiques.

- Don de H.-E. BOMANS, Taulignan (Drôme) de 43 spécimens de Lucanidés exotiques pour exposition.

- Don de M. BOULARD (Paris) de 11 spécimens de cigales de France pour exposition.

- Mise en dépôt du Musée d'Art et d'Histoire de Saint-Étienne de 12 cartons d'insectes n° 464788 à 464807 (collection du XIX^e siècle en mauvais état et non identifiée).

- Don de J.-M. EHRET (Montceau-les-Mines, Saône-et-Loire) d'environ 50 insectes coléoptères Apionidés de France pour la collection générale.

BOTANIQUE

- Mise en dépôt du Musée d'Art et d'Industrie de Saint-Étienne (Loire) d'un herbier constitué de 60 cartons (herbier A. Carret, don Antoine Le Grand).

PRÉHISTOIRE

- Don de DOMMELIN et de HAANEN (Villeurbanne, Rhône) d'un médaillon de bronze (n° 81001940).

ETHNOLOGIE

- Don de CHARDINY (Lyon, Rhône) de trois pièces textiles de minorités proto-indochinoises de la région de Dalat, au Vietnam (n° 60003479 à 60003481).

- Don de L. DAVID (Villeurbanne, Rhône) de 15 pièces d'un service à café d'Algérie (n° 60003490 à 60003503).

- Don de R.P. CHATAGNON P. (Tchad) de 31 objets (flèches et carquois) de la province du Chari-Baguirmi et de Bouso, au Tchad (n° 60003573 ; 60003550 à 60003580).

Dons et acquisitions faits en 1991

PALÉONTOLOGIE

- Achat (Paris) de trois pièces paléontologiques : libellule (n° 20269946), araignée (n° 20269944) et faucheur (n° 20269945) provenant des terrains oligocènes du Brésil.

MINÉRALOGIE-PÉTROLOGIE

- Achat (Paris) d'une dolomite (n° 1004611), un assemblage d'apatite, feldspath et mica provenant du Brésil (1004613), une anglésite du Maroc (n° 1004612), un ours sculpté dans un bloc de malachite (n° 1004615).
- Achat (Lyon, Rhône) d'un nodule d'opale de l'Oregon (n° 1004619), une célestite sur aragonite de Pologne (n° 1004616), un assemblage de tourmaline, Clevelandite et Mica du Brésil (n° 1004617), un bloc de muscovite et d'apatite du Brésil (n° 1004618).

OSTÉOLOGIE

- Don de la Direction régionale des Douanes de Lyon-Satolas (Rhône) de cinq défenses d'éléphant (n° 50002506 à 50002510).

ZOOLOGIE

- Achat (Art, Science et Nature, Paris) de quatre galathées (n° 44002345 à 2346 ; n° 44002425 et 2426), un nautilus scié, et une perruche à collier (n° 41007059).
- Achat à GÉRARD (Belgique) d'un moulage de Rhinocéros unicolore de l'Inde (n° 40001512), un chameau (n° 40001509) et deux bisons d'Europe (n° 40001510 et 1511) naturalisés, ainsi que diverses peaux à monter : renard polaire (n° 40001513), mouflons (n° 40001514 et 1515), saïmiris (n° 40001517 et 1518), chamois (n° 40001516).
- Don de la Recette principale des Douanes de Lyon-Satolas (Rhône) : d'une peau d'ours du Canada (n° 40002128), d'une peau de serpent, d'une peau de zèbre (n° 40002127), et de 3 œufs d'Autriche (n° 41010104 à 41010106).
- Don de la Mairie de Loire-sur-Rhône d'une cigogne (n° 41002871).
- Cession du Parc de Villars-les-Dombes (Ain) pour naturalisation de cygne, hérons, canards, tadorne.

ENTOMOLOGIE

- Don de l'ARPPAM (Lyon, Rhône) de 62 insectes exotiques, d'un lot d'Hémiptères, d'Hyménoptères et de Diptères paléarctiques, un lot de chenilles soufflées pour exposition.
- Don de l'ARPPAM (achat à la Salle des Ventes Drouot-Paris) : 64 cartons d'insectes comprenant 50 boîtes de Lépidoptères, 12 boîtes de Coléoptères, une boîte de Fulgures, une boîte de Sauterelles destinés aux collections générales.

- Don de C. GIRARD, Muséum national d'Histoire naturelle (Paris) de termites et loge de termites d'Afrique pour exposition.
- Don de J. LEGRAND, Muséum national d'Histoire naturelle (Paris) de 4 fourmilions pour exposition.
- Don de L. MAILLON (Lyon) d'un lot de papillons d'Afrique centrale pour la collection générale.
- Don de M. DELPONT (Roanne, Loire) d'un lot de Cétoines pour exposition.
- Don de J.-J. BONNARDEL (Lyon, Rhône) d'un lot de Coléoptères carabes pour exposition.
- Don d'E. DROUET (Mont-Saint-Aignan, Seine-Maritime) d'un lot de Lépidoptères indigènes pour la collection générale.
- Don de J. HAMON (Gaillard, Savoie) d'un lot de Coléoptères paléarctiques : une boîte de Staphylinidés (n° 463069), deux boîtes de Cérambycidés n° 463063 et 463064, quatre boîtes d'Elatéridés (n° 463065 à 463068).

ETHNOLOGIE

- Don de D. MONIER (Saint-Chamond, Loire) d'un ensemble de 119 pièces ethnographiques de Nouvelle-Calédonie collectées par le Père Gourdin au XIX^e siècle (n° 60003671 à 60003789).
- Achat auprès de B. BERTHEL (Pont-Évêque, Isère) de quinze objets d'origine népalo-tibétaine (n° 60003812 à 60003826).
- Achat à R. LEROUX (Aix-en-Provence, Bouches-du-Rhône) de seize pièces ethnographiques des Amérindiens d'Amazonie (Brésil) (n° 60003827 à 60003842).
- Achat auprès de S. THERMAC (Lyon, Rhône) d'un reliquaire en forme de pagode montée sur un éléphant (n° 60003844).
- Don du Service des Douanes de Lyon-Satolas (Rhône) de quatre pièces d'Afrique sub-saharienne (n° 60003845 à 60003848).
- Don du Service des Douanes de Lyon-Satolas (Rhône) de neuf pièces en ivoire (n° 60003916 à 60003924).
- Don de Mme CHAUMEIL d'une jarre en terre cuite vernissée. (n° 60003925).

EGYPTOLOGIE

- Don de J. THOMAS (Lyon) d'un fac-similé de boomerang égyptien (n° 90001659)

Dons et acquisitions faits en 1992

PALÉONTOLOGIE

- Don de l'Institut de Spéléologie « Emil Racovita » de Bucarest (Roumanie) d'un moulage de deux dents de *Crivadiatherium mackennai*, Embrithopode nouveau du Paléogène de la dépression de Hateg, en Roumanie.

MINÉRALOGIE-PÉTROLOGIE

- Don de l'ARPPAM (achat à Laverrière Minéraux) d'un échantillon de fluorite en association avec quartz, pyrite et wolfram provenant de Kara-Oba (Kazakhstan) (n° 1004680) ; un échantillon de fluorite en association avec Quartz provenant de Leixang (Chine) (n° 1004639).

- Don de L. DAVID d'un prisme de basalte provenant du rebord oriental du Devès (route de Solignac à Le Brignon, Haute-Loire) ; un autre prisme de basalte provenant du même secteur, à Arlempdes (Haute-Loire) (n° 1201050 et 1201051), quatre fragments de bombes volcaniques du Devès de Costaros (Haute-Loire). (n° 1203548 à 1203551).

OSTÉOLOGIE-ANTHROPOLOGIE

- Don du Service des Douanes (Rhône) de deux carapaces de tortues marines (n° 50002691 et 50002692).
- Achat au Laboratoire de Préhistoire du Muséum national d'un moulage de l'ensemble des ossements d'Australopithèques, Lucy (n° 30001660) et du moulage du crâne reconstitué de l'homme de Tautavel (n° 30001642).

ZOOLOGIE

- Don du Service des Douanes de Lyon-Satolas (Rhône) de 4 varans naturalisés (n° 42003940 à 42003943), un crocodile (n° 42003946), deux peaux de serpents (n° 42003944 et 42003945), un œuf d'autruche (n° 41010107).

- Achat de pièces naturalisées à J.-P. GÉRARD : 3 ours du Tibet (n° 40001547 à 40001549), deux tigres de Sibérie (n° 40001556 et 40001557), un Gemsbok (n° 40001555), un Blesbok (n° 40001554), un Muntjac (n° 40001560), un Serval (n° 40001553).

- Mise en dépôt d'un lot d'animaux naturalisés africains par le Musée départemental de Gap (Hautes-Alpes). Animaux en mauvais état avec un programme de restauration envisagé (n° 40001519 à 40001546).

- Don de la Société linnéenne de Lyon (Rhône) de 13 boîtes de coquillages français et étrangers dans un état très moyen [a posteriori collection Philibert Riel].

ENTOMOLOGIE

- Mise en dépôt de la Société linnéenne de Lyon de 139 boîtes au total dont une partie de la collection RIEL (Rhopalocères, *Erebia* en particulier) (n° 463087 à 463228 ; 463693 à 463698 ; 463892 à 463895 ; 463903 à 463906 ; 463929 ; 463941 à 463943 ; 4611097 à 4611101).

- Don de J. HAMON (Gaillard, Savoie) : des Coléoptères Cérambycides pour la collection générale.

- Don de l'ARPPAM (achat à la Salle des Ventes Drouot-Paris) : 46 cartons d'insectes dont 39 de Lépidoptères et 4 de Coléoptères, ainsi qu'un lot de Coléoptères de Madagascar (n° 463409 à 463501).

ETHNOLOGIE

- Don de R. MOURER (Lyon, Rhône) de 40 pièces ethnographiques du Cambodge (n° 60003185 à 60003189 ; 60003191 ; 60003192 ; 60003194 ; 60003197 à 60003205 ; 60003210 ; 60003211 ; 60003213 à 60003215 ; 60003218 ; 60003221 ; 60003228 ; 60003504 à 60003517 ; 60003667 ; 60003668).

- Achat à R. LEROUX (Aix-en-Provence, Bouches-du-Rhône) de onze pièces ethnographiques des Amérindiens d'Amazonie du Brésil (n° 60004149 à 60004158 et 60005210).

- Don du Service des Douanes de Lyon-Satolas (Rhône) de différents objets d'artisanat africain en ivoire, en carapace de tortue, en peau de serpent et d'iguane (n° 60005047 à 60005055 ; 60005771 ; 60005772)

- Achat auprès de P. GIRARD (Lyon, Rhône) d'une statuette tibétaine du Népal en bois (n° 60005211) et d'un bracelet africain provenant d'une tombe en Côte-d'Ivoire, à l'ouest d'Abidjan (n° 60005212).

Dons et acquisitions faits en 1993

PALÉONTOLOGIE

- Don de C. REY (Saint-Genis-les-Ollières, Rhône) d'une ammonite (*Pseudogrammoceras fallaciosum*, n° 20290662) du Toarcien supérieur de Belmont (Rhône).

- Échange du Dr MAZZINI (Université de Florence, Italie) d'un moulage d'une mandibule d'*Ursus etruscus* (n° 20272727) de Valdarno (Italie).

- Achat Sciences Art et Nature (Paris) d'un énorme trilobite (*Acanthoparadoxides*) de l'Ordovicien de la région d'Agzd (Maroc, n° 20269925).

MINÉRALOGIE-PÉTROLOGIE

- Don de C. REY (Saint-Genis-les-Ollières, Rhône) d'un bloc d'autunite d'Autun (Saône-et-Loire) (n° 1004725) et d'une rose des sables de Gargas (Vaucluse) (n° 1004726).
- Don de G. BOURGIN (n° 10.04703 au n° 10.04716) (Jonage, Rhône) d'anglésite de Monteponi, Iglesias (Sardaigne) ; sphène de Madagascar ; galène des mines de Trepca (ex : Yougoslavie) ; hédenbergite d'Idaho (États-Unis) ; tarnowitzite de Touissit (Maroc) ; ilvaïte + hédenbergite de Dalnegorsk (Russie) ; stilbite de Paona (Inde) ; ouvarowite sur chromite de Californie (États-Unis) ; crocoïte des mines de Read-Lead, Tasmanie (Australie) ; wolframite de Panasqueira (Portugal) ; astrophyllite + eudialite + néphéline de la presqu'île de Kola (Russie) ; endlichite (variété vanadinite) du Maroc ; cérusite de Touissit (Maroc) ; orpiment sur pyrite du Pérou.
- Achat aux Sciences Art et Nature (Paris) d'une spinelle de Luc Yen (Vietnam) (n° 1004723) ; de grenats almandins et staurotide, rivière Vitim, au Nord du lac Baïkal (Russie) (n° 1004724).
- Achat à Laverrière-Minéreaux (Lyon, Rhône) de barytine, Northumberland Mine, Nevada (États-Unis) (n° 1004722) ; fluorite + barytine + calcite, Elnwood Mine, Tennessee (U.S.A) (n° 1004721) ; amazonite et quartz enfumé, Rocket Mine, Florissant (Colorado) (n° 1004641) ; barytine, Pohla (Allemagne, ex RDA) (n° 1004645) ; wavellite, mont Idra, Cravel Onarry (Arkansas) (n° 1004646).
- Don de L. DAVID (Villeurbanne, Rhône) d'un bloc de tuf du Val d'Amby (n° 1202957).

OSTÉOLOGIE

- Don du Service des Douanes de Lyon-Satolas (Rhône) de deux petites défenses (n° 50002619 et 50002621) et une autre défense d'éléphant sciée en deux tronçons (n° 50002621 et 50002622).

ZOOLOGIE

- Don du Service des Douanes de Lyon-Satolas (Rhône) de deux tortues marines (n° 42003947 et 42003948), de 11 fouette-queues (n° 42003949 à 42003951 ; 42003962 à 42003969) et de 3 varans (n° 42003970 à 42003972).
- Achat à J.-P. GÉRARD (Liège, Belgique) d'un couple de jaguars (n° 40001558 et 40001559) et d'un couple de lions d'Asie attaquant un nilgaut (n° 40001550 à 40001552).

BOTANIQUE

- Don de la famille MURAT (Morières-lès-Avignon, Vaucluse) d'une collection de diapositives consacrée à la flore française, réalisée par Jean Murat.

ENTOMOLOGIE

- Don de J. HAMON (Gaillard, Haute-Savoie) de deux boîtes de Coléoptères Staphylinidés (n° 463450 et 463451) et de 7 boîtes de Diptères Syrphidés (n° 463452 à 463458).
- Don d'E. DROUET (Mont-Saint-Aignan, Seine-Maritime) de trois cartons de Lépidoptères, principalement zygènes et noctuelles, pour la collection générale.
- Don de S. DEROGNAT (Journans, Ain) d'un nid de frelons.
- Don de l'Université catholique de Lyon d'une collection d'insectes composée de 73 cartons (n° 463409 ; n° 463394 à 463408 ; n° 4610403 ; n° 463379 à 463393 ; n° 463376 à 463378 ; n° 463448). Matériel en partie à trier.
- Transformation en don du dépôt de la collection d'Eugène Foudras (par le lycée Ampère de Lyon).
- Achat à G. TERRAL (Rosny-sur-Seine, Yvelines) de 11 papillons Saturnidés rares du Sud-Est asiatique pour la collection générale.
- Achat à Mme Vve X. GUILLAUD (Roanne, Loire) d'une collection régionale (partielle) de lépidoptères et de coléoptères qui sera intégrée en collection générale.

ETHNOLOGIE

- Don du Service des Douanes de Lyon-Satolas (Rhône) de huit objets d'artisanat africain en ivoire, en carapace de tortue, en peau de serpent et d'iguane (n° 60006016 à 60006023).
- Don de BONNARD d'une statuette du Gabon, d'ethnie Mayumba (n° 60006029).
- Don du Comité français du Café (Paris) de deux cafetières de type syrien (n° 60006031 et 60006032).
- Don de ARMANET d'une ruche d'abeilles Mossi, de Haute-Volta (n° 60006033).

Dons et acquisitions faits en 1994

PALÉONTOLOGIE

- Don de H. POLZ (Geisenheim/Rhein, Bavière, Allemagne) de 12 spécimens de *Phyllosoma* (larves de crustacés) du Jurassique supérieur, formation des calcaires lithographiques de Solnhofen (n° 20272118 à 20272129).
- Don de J. NANT (Chambéry, Savoie) d'une centaine de restes d'ours (n° 20272716, 20272717, 20272744 à 20272848) des cavernes (*Ursus spelaeus*), provenant d'une cavité dite « le Trou de la bête », sur le massif de l'Alpette, à Sainte-Marie-du-Mont (Isère).

MINÉRALOGIE-PÉTROLOGIE

- Achat à P. CLAVEL, minéralogiste (Crémieu, Isère) d'un gros échantillon avec wolframite et mispickel (1004647) sur quartz, provenant de Panasqueira (Portugal) ; une pyrite octaédrique (1004642) de taille exceptionnelle, provenant de Huanzala (Pérou).
- Don de L. DAVID (Villeurbanne, Rhône) d'une bombe volcanique en « chou-fleur », provenant de Locussol à Polignac (Haute-Loire). (n° 1203552)

ZOOLOGIE

- Don du Parc national des Cévennes de deux castors (n° 40002106 et 40002107).
- Don du Parc de la Tête d'Or d'un chimpanzé (n° 40002213).
- Cession pour naturalisation de trois écureuils, un geai, trois rouges-gorges, deux éperviers, deux chouettes effraies de la région lyonnaise.
- Don d'A.-M. GOUSSAS (Bonnetfamilie, Isère) d'un nid de mésange (n° 41004977).
- Don de J.-P. GÉRARD (Liège, Belgique) d'un cabiai naturalisé (n° 40001586).
- Achat de J.-P. GÉRARD de cinq naturalisations : un raton laveur (n° 40001581) ; un ocelot (n° 40001582) ; un chinchilla (n° 40001583) ; un loup à crinière (n° 40001584) ; un coyote (n° 40001585).
- Achat à Y. WALTER (Blois, Loir-et-Cher) de onze moulages d'amphibiens et de reptiles de France, de l'île Maurice et de la Réunion ; une bécasse (n° 41004976) ; un renard (n° 40001577) ; un rat d'Alexandrie (n° 40001578) ; deux rats musqués (n° 40001579 et 40001580).
- Don de la Direction générale des Douanes (Lyon-Satolas, Rhône) : deux varans (n° 42003979 et n° 42003980) ; quatre peaux de python

(n° 42003975 à 42003977 et 42003981) ; une carapace de tortue (n° 42003978) ; une peau de panthère (n° 40001574) ; un trophée de Bubale (n° 40001573) ; un caïman à lunettes (n° 42006207).

ENTOMOLOGIE

- Achat à l'Hôtel des Ventes des Arènes (Angers) de 33 cartons de lépidoptères Ithomiidés de la collection Branger (n° 463635 à 463667) ; deux cartons de lépidoptères Héliconiidés (n° 463958 à 463959) ; un carton d'hyménoptères *Pepsis* ; huit cartons de carabiques (n° 463677 à 463684).
- Achat à l'hôtel des Ventes Drouot (Paris) de 5 cartons de lépidoptères Ithomiidés (n° 463960 à 463964) ; de 4 cartons d'odonates (n° 463967 à 463970) ; de 3 cartons de lépidoptères Lycénidés (n° 463934 à 463936) ; de 4 cartons de lépidoptères Satyridés (n° 463937 à 463940) ; de deux cartons de lépidoptères Héliconiidés (n° 463965 à 463966) ; d'un carton de lépidoptères *Morpho* ; d'un phryne.
- Achat à l'Hôtel des Ventes Drouot (Paris) de 15 cartons de lépidoptères Héliconiidés de la collection Lemoult (n° 463913 à 463927), de 16 cartons de lépidoptères (n° 463668 à 463676 et 463996 à 464002).
- Achat à l'Hôtel des Ventes Drouot (Paris) de 4 cartons de lépidoptères Satyridés (n° 463973 à 463976) , de deux cartons de coléoptères *Heliocopris* (n° 463971 et 463972).
- Don de J. HAMON (Gaillard, Haute-Savoie) d'insectes régionaux : une boîte de coléoptères Carabidés (n° 464017) ; une boîte de coléoptères Staphylinidés (n° 464015) ; quatre boîtes de diptères Syrphidés (n° 463685 à 463688).
- Don de Mme BALAZUC (Nogent-sur-Marne) : collection Jean Balazuc composée de 76 cartons de tératologie - principalement insectes : n° 4611664 à 4611742 ; quatre boîtes de préparations microscopiques (n° 4611743 à 4611746) et trois bocaux, accompagnée de cinq cartons de tirés-à part divers et de 21 volumes de la revue « Terato-entomologica ».
- Achat à P. BONADONA (Cannes, Alpes-Maritimes) d'une collection d'insectes principalement de la faune française : 96 cartons de coléoptères carabes et carabiques (n° 463699 à 463794) ; 16 cartons de coléoptères Cérambycidés (n° 463808 à 463823) ; 13 cartons de coléoptères Scarabéidés (n° 463795 à 463807) ; 4 cartons de Buprestidés (n° 463944 à 463947) ; 18 cartons de coléoptères Curculionidés, Bruchidés, Anthribidés (n° 463824 à 463841) ainsi que 10 boîtes de doubles (n° 463948 à 463957).
- Legs de J. RABIL (Albias, Tarn-et-Garonne) de 50 cartons de coléoptères (n° 463842 à 463891)

provenant de la forêt de la Grésigne (Tarn). Le catalogue a été édité dans les « Nouvelles Archives du Muséum » (fasc. 29-30, années 1991-92).

- Don du Laboratoire de Zoologie de l'Université Claude Bernard, Lyon d'une boîte de préparations microscopiques de puces (n° 463692).
- Don de F. de FLAUGERGUES (Saint-Vallier, Drôme) de 4 boîtes d'orthoptères de France (n° 463930 à 463933).
- Don de R. ALLEMAND (Sainte-Foy-Lès-Lyon, Rhône) de coléoptères Byrrhidés divers pour la collection générale.
- Don de J.-L. NICOLAS (Saint-Quentin-Fallavier, Isère) de coléoptères divers à intégrer dans la collection générale.
- Don de C. RAFFARD (Lyon) de documents manuscrits d'Etienne Mulsant (Histoire naturelle des Coléoptères de France) et de Claudius Rey, retrouvés dans le fond d'un carton acheté à une vente aux enchères.

ETHNOLOGIE

- Don de la Direction générale des Douanes de Lyon-Satolas (Rhône) d'un carapace de tortue peinte d'Asie (n° 60006034).
- Achat à P. GIRARD (Lyon, Rhône) d'une flèche faitière en bois sculpté de Nouvelle-Calédonie (n° 60006035).
- Don ANONYME d'une statuette magique en terre cuite de Cochabamba en Bolivie (n° 60006036).
- Don de l'ARPPAM (achat Hôtel des Ventes « Rive gauche » (L. Conan et M.-F. Auclair, commissaires-priseurs, Lyon, Rhône) d'un reliquaire en bronze à figure de serpent de la fin de l'époque saïte, IV^e siècle av. J.-C. (n° 90002923) ; de deux statuettes « Ibedji », Yoruba, du Nigéria (n° 60006384 à 60006385) ; d'un coupe-noix en forme de cheval pour le bétel, de Bali, Indonésie (n° 60006383) et d'un buste de Bouddha en bronze en position Dvârawati, Cambodge ou Thaïlande (n° 81001997).
- Don du Service des Douanes du Léman (Annecy, Haute-Savoie) de 244 objets en ivoire d'artisanat moderne (n° 60006094 à 60006347) provenant d'Afrique Subsaharienne.
- Don de M. SESSIN (Villeurbanne, Rhône) d'un hamac en sparterie peinte (n° 60006386), d'une peau d'ocelot (n° 60006387), d'un chapeau en peau d'ocelot (n° 60006388), d'un diadème en plumes (n° 60006389), tous d'indiens amazoniens de l'État de Para (Brésil) et d'une couverture en coton brodé du Pérou (n° 60006390).
- Don du Capitaine M. SAC (Nyons, Drôme) de

quatre pièces de tissu en soie brodée, provenant d'Indochine (n° 60006378 à 60006381).

Dons et acquisitions faits en 1995

PALÉONTOLOGIE

- Don de R. BUSNARDO (Saint-Didier-au-Mont-d'Or, Rhône) d'éléments d'un squelette de cheval pléistocène découvert dans un affleurement de loess de Saint-Didier ; 12 vertèbres, 10 côtes fragmentaires, fragments des deux omoplates, un humérus, un os canon, un fémur, un tibia, les deux calcanéums et un astragale. + 5 roches dont 4 avec une lame mince (n° 1203542 à 1203545)
- Don de L. DAVID (Villeurbanne, Rhône) de 83 insectes (n° 20149239 à 20149321) du Miocène supérieur sur blocs de diatomite du massif des Coirons (Ardèche).

MINÉRALOGIE-PÉTROLOGIE

- Don de AMBROISE (Lyon, Rhône) de deux halites, d'un quartz enfumé, d'une calcite, d'une calcédoine. (n° 1004635 à 1004639), d'une scorie volcanique (n° 1203554).

OSTÉOLOGIE

- Don de L. DAVID (Villeurbanne, Rhône) d'un crâne de renard actuel (n° 50002722) trouvé au sud de Jalore, Rosières (Haute-Loire).

ZOOLOGIE

- Prêt du Muséum national d'Histoire naturelle, Paris d'une girafe naturalisée mâle de la collection du Duc d'Orléans (n° 40002076). Convention établie
- Achat à la Société Zéphir (Belgique) de moulages de caméléon (n° 42006305) et de lézard-caïman (n° 42006306).
- Achat à T. MONIN, Ville-sous-Anjou (Isère) d'une chèvre domestique naturalisée (n° 40002075).
- Achat à A. GAY (Vénissieux, Rhône) de 135 oiseaux naturalisés de Camargue, de la collection Jullien (n° 41006146 à 41006280).
- Achat à J.-P. GÉRARD (Belgique) de dix mammifères naturalisés : gnou (n° 40001613) ; bongo (n° 40001612) ; zèbre de Chapman (n° 40001614) ; hyène rayée (n° 40001616) ; cerf du Père David mâle (n° 40001619) ; cerf du Père David femelle (n° 40001620) ; chacal à chabraque (n° 40001617) ; lycaon (n° 40001615) ; céphalophe de Grimm (n° 40001618).

- Achat à SQUALUS (Concarneau, Finistère) de cinq poissons naturalisés régionaux : perche-soleil (n° 42005339) ; rotengle (n° 42005339) ; brème bordelière (n° 42005340) ; gardon (n° 42005341) ; brème (n° 42005342).
- Achat aux Ets AUGÉ (Contres, Loir-et-Cher) d'une biche naturalisée (n° 40002077).
- Cession du Centre de Sauvegarde de la Faune (Meylan, Isère) de 15 dépouilles d'oiseaux et mammifères en vue de leur naturalisation.
- Cession du Centre de Soins de l'Ardèche (Tournon) de 14 dépouilles d'oiseaux et mammifères pour naturalisation.
- Collecte en collaboration avec le Conseil Supérieur de la Pêche d'un lot de poissons de la Saône (n° 42005325 à 42005337).

ENTOMOLOGIE

- Don de J. HAMON (Gaillard, Haute-Savoie) de trois cartons de coléoptères (n° 464011 à 464013) et quatre cartons de diptères Syrphidés (n° 463685 à 463688).
- Don de D. GRAND (Saint-Romain-au-Mont-d'Or) de deux cartons d'odonates régionaux pour la collection générale.
- Don de F. de FLAUGUERQUES (Claveyson, Drôme) de huit cartons d'orthoptères de France (n° 464023 à 464030).
- Achat à P. WILLIEN (Laragne, Hautes-Alpes) d'une collection de lépidoptères Papilionidés (5502 spécimens) et lépidoptères *Erebia* (6136 spécimens) de France et du Monde (n° 464267 à 464386).
- Don de Mme VIALIER (Lyon, Rhône) d'une collection de coléoptères de Jean VIALIER composée de 236 boîtes (n° 464031 à 464266) ainsi que 40 boîtes petit format d'hémiptères (qui seront intégrées dans la collection générale) et un lot d'ouvrages d'entomologie pour la bibliothèque.
- Don de G. GRIVOT (Montélimar, Drôme) d'une collection pédagogique de P. GRIVOT composée de matériel français et exotique (n° 464460 à 464740 ; n° 4610325 à 4610328).
- Dépôt de la Société linnéenne de Lyon de deux boîtes de coléoptères Carabidés du Chili de la collection Balazuc (n° 463977 et 463978).

ETHNOLOGIE

- Don de la Direction générale des Douanes de Lyon-Satolas (Rhône) de deux statuettes chinoises d'artisanat moderne en ivoire représentant un couple de

paysans portant chacun un enfant (n° 60006476 et 60006477).

- Don de P. GIRARD (Lyon, Rhône) d'une petite hache cérémonielle en laiton ouvragé de l'ethnie Dan ou We, Côte d'Ivoire (n° 60006788).
- Don de L. DAVID (Villeurbanne, Rhône) d'un tapa peint, moderne, provenant de Nouvelle-Guinée ou d'Australie (n° 60006787).

Dons et acquisitions faits en 1996

PALÉONTOLOGIE

- Don d'A. COGOLUENHES (Villeurbanne, Rhône) de vestiges osseux d'animaux divers (n° 30002017 à 30002048) recueillis lors des fouilles archéologiques (1980-81) de la salle supérieure de la grotte de Siréjol, à Gignac (Lot).
- Don de MONTJAMONT (Lyon, Rhône) d'un assortiment de fossiles (n° 20149322 à 20149899) du Miocène du Maroc (huit tiroirs, à déterminer ou à vérifier) comprenant en particulier des Échinides (*Clypeaster*, *Amphiope*, *Brissopsis*...) et des Pectinidés.
- Don de G. AUBOIRE (Les Montils, Loir-et-Cher) et P. GILLON (Saint-Maur, Val-de-Marne) d'ossements d'ours fossiles provenant d'une grotte d'Algérie (n° 20272718 à 20272726) et décrits dans leur note commune (Nouv. Arch. Mus. Hist. Nat. Lyon, fasc. 33, p. 19-49) comprenant un crâne complet, une hémimandibule, un maxillaire droit, une dent supérieure isolée, un humérus droit, un cubitus gauche, une vertèbre cervicale, une vertèbre dorsale ainsi que des ossements divers de la faune accompagnatrice (en particulier du singe).
- Don de R. ÉNAY (Lyon, Rhône) d'une très importante série de fossiles jurassiques (160 portoirs essentiellement d'ammonites) provenant de ses propres recherches en Espagne et au Portugal (20168000 en cours).

MINÉRALOGIE-PÉTROLOGIE

- Don de P. FUMEY (Lyon, Rhône) de 185 pierres fines et précieuses taillées (n° 1100338 à 1100512), complétant plusieurs séries de gemmes données antérieurement.

OSTÉOLOGIE

- Don d'A. COGOLUENHES (Villeurbanne, Rhône) d'un crâne de chèvre (n° 50002794), un crâne avec mandibule de mouton (n° 50002789), un crâne (n° 50002730) et une mandibule (n° 50002731) de deux blaireaux différents provenant de Songieu (Ain).

- Don de la Direction générale des Douanes de Lyon-Satolas (Rhône) de deux trophées de guib d'eau (*Tragelaphus*) saisie en douanes ; l'un en provenance du Zaïre (n° 50002623), l'autre du Gabon (n° 50002624).

- Don de GUYOT (Saint-Galmier, Loire) d'une partie antérieure d'un crâne de dugong (n° 50002764) recueillie sur une plage de Djibouti.

- Don du Parc de la Tête d'Or (Lyon, Rhône) : suite à mort d'animaux en captivité : un squelette femelle d'ours du Tibet (n° 50002627) et un squelette femelle de chimpanzé (n° 50002626).

ZOOLOGIE

- Achat aux Ets Gérard (Liège, Belgique) de 4 animaux naturalisés : cheval de Przewalski (n° 40002113) ; bison des forêts mâle (n° 40002119) ; hémione de l'Inde (n° 40002120) ; jeune zèbre de Chapman (n° 40002121).

- Don de J. ROMAN (Saint-Didier-au-Mont-d'Or) d'un lot de 34 tiroirs de coquillages de la collection Frédéric Roman (entre n° 45018127 et 45018130 ; entre n° 45105821 et 45106293).

- Achat aux Ets M. VAILLIER (le Blanc-Mesnil, Seine-Saint-Denis) : un céphalophe bleu (n° 40002118) ; un nyala des plaines (n° 40002115) ; une gazelle de Grant (n° 40002116) ; un céphalophe à dos jaune (n° 40002117).

- Don de la Direction générale des Douanes de Lyon-Satolas (Rhône) : deux gazelles (n° 40002094 et 40002093) ; deux peaux de boa (n° 42006421 et 42006422) ; cinq coraux *Fungia* (n° 44001780 à 44001784) ; deux peaux de python (n° 42006423 et 42006424) ; trois sarcelles *Anas formosa* (n° 41009300 à 41009302).

- Achat à P.-O. THEVENIN (Nanterre, Hauts-de-Seine) de modèles des cinq espèces de rhinocéros à l'échelle 1/5^e, (n° 40002122 à 40002126).

- Cession du Parc de la Tête d'or (Lyon) de quinze animaux dont varan, iguane, perroquet, ours du Tibet, pécarari à collier, macaque.

- Cession du Centre d'Initiation à la Nature, (Meylan, Isère) de dix oiseaux, un chevreuil.

- Cession de CALLAIT (La Ravoire, Haute-Savoie) de quatre marmottes.

- Cession de J. RÉMY (Francheville, Rhône) d'un pic épeiche.

- Cession de M. BERTHON (Alban, Drôme) d'un castor.

- Cession de R. BERT (Pont-de-Chéruy, Isère) d'une taupe.

ENTOMOLOGIE

- Don de J. GUINARD (Lyon, Rhône) de sept boîtes de lépidoptères et coléoptères de la collection du Dr Hubert Cleu, (n° 464741 à 464748) ainsi qu'une importante correspondance, des manuscrits, des tirés-à-part, des livres d'entomologie de Hubert Cleu.

- Don de l'ARPPAM (achat à la Salle des Ventes Drouot-Paris) : 14 boîtes de papillons mimétiques (n° 464416 à 464457) et de 38 boîtes de coléoptères et lépidoptères exotiques (dont les n° 464430 à 464435, 463973, 464444).

- Achat à D. FLEURENT (Aurillac, Cantal) d'un lot de chenilles naturalisées et de Mantidés exotiques pour exposition.

- Achat à LÉCUYER, (Pontault-Combault, Seine-et-Marne) d'un lot de 120 boîtes de papillons Attacidés et Saturnidés. Tout ce matériel est destiné à être intégré en collection générale.

- Don de Mme FAYETTE (Saint-Rambert-d'Albon, Drôme) d'une collection d'insectes de Robert Gonon, constituée de 140 boîtes (numéros restants : n° 464940 à 464954, 464957 à 464959, 464968 à 464977, 464981 à 464999, 465005 à 465012, 465021 à 465037, 465207 à 465214, 465216, 465218 à 465220, 4611915), ainsi que d'ouvrages sur les insectes.

- Don de M. DALBEIGUE (Caluire, Rhône) de 14 boîtes de coléoptères qui seront intégrées à la collection générale.

- Don de R. ALLEMAND (Sainte-Foy-lès-Lyon, Rhône) de coléoptères divers.

- Don de G. TERRAL (Rosny-sur-Seine, Yvelines) d'un spécimen de *Copiopteryx jehovahi* (lépidoptères saturnidés) mis en collection générale.

ETHNOLOGIE

- Don de la Direction générale des Douanes de Lyon-Satolas (Rhône) de trois objets d'ivoire du Cameroun (n° 60006806 à 60006808) ; de six pièces du Gabon (n° 60006809 à 60006814) ; de deux sacs en peau de crocodile du Kinshasa (n° 60006815 à 60006816) et d'un porte-document en peau de crocodile (n° 60006817).

- Don ANONYME d'un objet rituel (crâne de singe avec défenses de suidés) Dayak, recueilli en 1993 (n° 60006818).

- Don de S. COMBEAU (Saint-Étienne, Loire) d'une défense d'éléphant sculptée, Chine (n° 700014038) ; d'un pot à pinceaux en ivoire ajouré, Chine (n° 70014037) ; d'un couple de statuette de dignitaires, Chine (n° 70014035 et 70014036).

- Achat à S. GERMAIN (Joué-lès-Tours, Indre-et-Loire)

d'une maquette de maison Batak Toba (n° 60006884) et de dix outils et accessoires provenant de Sumatra (n° 60006885 à 60006894).

Dons et acquisitions faits en 1997

PALÉONTOLOGIE

• Reçu plusieurs moulages de restes d'Ursidés fossiles en échange de moulages de pièces appartenant à nos collections : mandibules d'*Ursus deningeri* d'Atapuerca (Espagne), crâne et mandibule d'*Ursus deningeri* de l'Arago (Pyrénées-Orientales, n° 20272730), hémimandibule d'*Ursus rusciniensis* de Perpignan (Pyrénées-Orientales, n° 20272733), crâne d'*Ursus etruscus* de Figline (Italie) et d'*Ursus minimus* de Gaville (Italie, n° 20272731).

GEMMOLOGIE –MINÉRALOGIE-PÉTROLOGIE

• Donation d'A. CHERMETTE (Lyon) d'une première partie de l'intégration, soit 917 pièces dont 46 et 7 objets taillés placés directement en vitrines dans la salle « L'univers minéral ».

• Don de J. ROMAN (Saint-Didier-au-Mont-d'Or, Rhône) de 52 échantillons de minéraux essentiellement régionaux provenant de la collection de son arrière-grand-père, Ernest Roman (n° 1005859 à 1005910).

• Don d'ARPPAM (Achat Hôtel des Ventes de Gardanne, Élisabeth Germain, commissaire-priseur) d'une épée de l'Académicien Roger CAILLOIS, montée par Jean VENDOME, joaillier-créateur natif de Lyon. (n° 1100525).

ANTHROPOLOGIE

• Reçu quatre moulages endocrâniens d'Hominidés fossiles réalisés par le Centre européen de Recherches préhistoriques de Tautavel (Pyrénées-Orientales), transmis par le Musée de Zoologie de Nancy (Meurthe-et-Moselle) en remerciements pour le prêt de matériel destiné à leur exposition sur « L'Évolution de l'Homme » : endocrânes d'*Homo habilis* KNMER 1470 (n° 3001650), de l'homme de l'Arago XXI (n° 3001642), de La Quina H5 (n° 3001657) et de Cro-Magnon (n° 3001639).

• Don de J.-M. GACHET (Lyon, Rhône) d'un crâne humain d'Indien jadis acheté chez Deyrolle (n° 30002001).

ZOOLOGIE

• Achat à J.-P. GÉRARD (Liège, Belgique) d'un tahr femelle (*Hemitragus jemlahicus* n° 40002173), un

damalisque topi (*Damaliscus lunatus* n° 40002174), un zèbre de Grant (*Equus quagga* n° 40002175), un fennec (*Vulpes zerda* n° 40002172).

• Don de M. THIVOLLET (Simandres, Rhône) d'un petit lot de coquillages exotiques.

• Achat à J. KAWERK (Paris) d'un glouton (*Gulo gulo* n° 40002178), d'un ours du kamchatka (*Ursus arctos* n° 40002176).

• Achat à SQUALUS (Concarneau, Finistère) de 76 poissons marins naturalisés (n° 42005345 à 42005421).

• Don du Service des Douanes de Lyon-Satolas (Rhône) de deux tortues marines *Eretmochelys imbricata* (n° 46006449 et 46006450).

• 38 dépouilles animales ont été déposées au musée en vue de leur naturalisation. Parallèlement, ont été montés au cours de l'année, les spécimens suivants : hibou grand-duc (n° 41009893) ; hibou petit-duc (n° 41009892) ; chouette chevêche (n° 41009894) ; chouette effraie (n° 41009891) ; buse variable (n° 41009905) ; faucon pèlerin (n° 41009904) ; pic vert (n° 41009896) ; pie (n° 41009902) ; pigeon bizet (n° 41009901) ; pigeons ramiers (n° 41009899 et n° 41009900) ; grand corbeau (n° 41009903) ; faisan doré (n° 41009899) ; martin pêcheur (n° 41009897) ; blaireau (n° 40002134) ; marmottes (n° 40002141 à 40002143) ; pécaris (n° 40002132 et 40002133) ; sanglier (n° 40002130 et 40002131) ; écureuil (n° 40002140) ; fouines (n° 40002135 à 40002138) ; macaque rhésus (n° 41002139).

ENTOMOLOGIE

• Don de l'Université de Provence (Marseille, Bouches-du-Rhône) : collection H. Caillol de 127 cartons demi-format de coléoptères (n° 465072 à 465199).

• Don de l'ARPPAM (achat à la Salle des Ventes Drouot-Richelieu, Paris) : 59 boîtes de lépidoptères, 17 boîtes de coléoptères, 13 boîtes de fulgoridés, une boîte d'hyménoptères, une boîte d'orthoptères, un phryne (n° 46ARAC14), soit 102 boîtes au total.

• Mise en dépôt du Musée de Bourg-en-Bresse (Ain) : collection De Fréminville intégrant la collection F. Guillebeau et comprenant environ 280 boîtes, coléoptères principalement (inventaire en cours : n° 465300 à 465581 ; 466820 à 466830 ; 468417 à 468418 ; 4611602 ; et 45 tiroirs sans numéros).

• Don de D. GRAND (Saint-Romain-au-Mont-d'Or, Rhône) d'un lot d'odonates de la région à intégrer dans la collection générale.

• Don de la famille MOUTERDE (Sainte-Foy-lès-Lyon, Rhône) de la collection René Mouterde, composée de 78 boîtes de lépidoptères de la région lyonnaise (n° 465222 à 465299).

ETHNOLOGIE

Don de J.-M. GACHET (Lyon, Rhône) de 210 objets provenant essentiellement d'Afrique (n° 60006987 à 60007192).

EGYPTOLOGIE

Achat à E. MARTINI (Écully, Rhône) de deux ousheb-tis égyptiens (n° 90002924 ; 90002925).

Dons et acquisitions faits en 1998

PALÉONTOLOGIE

- 22 moulages d'ammonites du Lias du Portugal, d'après les originaux étudiés et décrits par R. Mouterde, Université Catholique de Lyon (matrices n° 743 à 749, 752 à 754 et 763 à 773).
- Don de G. Carbonnel (Université Claude Bernard-Lyon I) de 28 cellules contenant des ostracodes du Miocène algérien, pratiquement tous paratypes ou figurés (n° CG 658 à 686).
- La section de Paléontologie s'est également enrichie des vestiges mis au jour à l'occasion des fouilles paléontologiques effectuées dans le courant de l'année sous la direction de M. Philippe. Notons en particulier : un crâne et une hémimandibule (n° 20272740 et 20272741) ; un ourson fossile dans sa deuxième année de vie, provenant des grottes d'Azé (Saône-et-Loire) et correspondant à l'espèce *Ursus deningeri* ; des restes d'un « bébé » mammoth, de jeune cheval, de renne, de lagomorphe... provenant du gisement pléistocène de l'Igüe Faurel dans le Lot (n° 20270501 à 20270863).

OSTÉOLOGIE

- Achat à la société JECO (Aulnay-sous-Bois, Seine-Saint-Denis) d'un squelette monté de poisson, *Sphyræna sphyræna* (n° 50002608).
- Achat à Zooloisirs (Québriac, Ille-et-Vilaine) d'un crâne d'ours brun de Russie (n° 50002628), un crâne de grizzly (n° 50002629), un crâne d'ours kodiak (n° 50002630), un crâne d'ours blanc (n° 50002631) et un crâne d'ours malais (n° 50002632).
- Don de la Direction régionale des Douanes du Léman (Annecy, Haute-Savoie) d'une molaire, 6 défenses et une autre défense en deux morceaux d'éléphant d'Afrique (n° 50002611 à 50002618) et un crâne de gorille (n° 50002625).

MINÉRALOGIE-PÉTROLOGIE

- Mise en dépôt du Laboratoire de Minéralogie

(Muséum national d'Histoire naturelle, Paris) d'un fragment de météorite (chondrite ; tiberrhamine) de 466 grammes trouvé dans le Sahara algérien en 1967. (n° 1200055)

- Don de l'ARPPAM d'une opale blanche et « boulder » dans un bloc de minerai de fer poli, provenant de Queensland (Australie ; n° 1001355).

- Legs d'A. CHERMETTE (Lyon, Rhône) de 620 échantillons de fluorite s'ajoutant aux 917 de l'année précédente. (n° 1006293 à 1007900) (n° 1203594 à 1203616) (1100526 à 1100552) + environ 400 pièces ne pouvant pas être inventoriées.

- Don de PANGAUD (La Tour-de-Salvagny, Rhône) d'une collection de minéraux rassemblée par son père, A. Goudard, ami d'enfance d'A. Chermette ; au total 459 échantillons répartie en 381 lots (n° 1005911 à 1006292) parmi lesquels dominent les fluorites et les barytes.

ENTOMOLOGIE

- Don de J. DAVID (Paris) de 57 cartons d'insectes, principalement des Coléoptères (n° 467230 à n° 467259, le reste numéros provisoires).

- Don d'H. LABRIQUE, (Bessenay, Rhône) d'un important lot d'insectes, en particulier de Coléoptères Ténébrionides, à intégrer en collection générale.

- Don de D. GRAND (Saint-Romain-au-Mont-d'Or, Rhône) d'un lot de libellules, dont certaines rares, destinées à la collection générale.

- Achat à Madame VAN HEZEL (Lyon, Rhône) de 43 cartons de Lépidoptères, principalement de France, intégrés dans la collection générale.

- Don de l'ARPPAM (achat à la Salle des Ventes Drouot-Paris-Richelieu, Paris) de 27 boîtes, principalement des Coléoptères et Lépidoptères.

- Don de F. de FLAUGERGUES (Claveyson, Drôme) d'un lot d'Orthoptères de France pour la collection générale.

- Achat à M. TERRAL (Rosny-sur-Seine, Yvelines) de 251 boîtes et tiroirs de la collection de Lépidoptères Saturnidés de Gilles Terral (numérotation provisoire, la collection devant être dépiquée).

- Don de J. BITSCH (Toulouse, Haute-Garonne) de 80 boîtes d'insectes de France, d'Afrique du Nord et de Turquie, principalement Coléoptères et Lépidoptères, dont une partie sera intégrée dans la collection générale (numéros attribués au restant : n° 4612325 à 4612351 ; 4612451).

- Don de J.-L. NICOLAS (Saint-Quentin-Fallavier, Isère) d'une boîte de carabes pour la collection générale.

BIBLIOTHÈQUE

- Don de la Société entomologique de France de 75 volumes de la « Faune de Madagascar ».

ZOOLOGIE

- Don de la Direction régionale des Douanes du Léman (Annecy, Haute-Savoie) : une peau d'ours grizzli (n° 4002196), une peau d'ocelot (n° 40002197), deux coussins en peau de panthère (n° 40002198 et 40002199), neuf œufs d'autruche (n° 41009948 à 41009956), quatre carapaces de tortues *Chelonia mydas* (n° 42006508 à 42006511), deux carapaces de tortues *Lepidochelys olivacea* (n° 42006512 et 42006513), quatre madrépores (n° 4402155 à 44002158).
- Don du Service des Douanes de Lyon-Satolas (Rhône) de deux têtes de crocodiles en serre-livres (n° 42006506 et 42006507).
- Achat à L. LAURENT, Zooloisirs (Québriac, Ille-et-Vilaine) d'un lot d'animaux naturalisés (oiseaux n° 41009940 à 41009947 ; mammifères n° 4002182 à 40002195).
- Don de S. RIBES, Muséum de Saint-Denis-de-la-Réunion d'un lot de crustacés (n° 44021710 à 44002187).
- Don de M. VASSEUR (Lyon, Rhône) d'un poisson globe (n° 42005538).
- 13 dépouilles animales ont été cédées en vue de leur naturalisation. Parallèlement ont été montés, au cours de l'année, les spécimens suivants : paon (n° 41009936) ; vanneau (n° 41009937) ; faucon pèlerin (n° 41009938) ; faucon pèlerin (n° 41009939) ; ara à ailes vertes (n° 41009959) ; moyen duc (n° 41009960) ; butor blougios (n° 41009961) ; flamant rose (n° 41009962) ; cigogne blanche (n° 41009963) ; aigrette garzette (n° 41009964) ; chouette chevêche (n° 41009965) ; grue couronnée (n° 41009966) ; buse (n° 41009967) ; autour des palombes (n° 41009968) ; ours à collier (n° 40002179) ; chevreuil (n° 40002180) ; campagnol amphibie (n° 40002181) ; lapin américain (n° 40002200) ; lapin européen (n° 40002201) ; renard (n° 40002202) ; castor (n° 40002203) ; renard (n° 40002204) ; genette (n° 40002205).

PRÉHISTOIRE

- Don de M. BROS (Lyon) d'une hache à gorge en pierre (n° 80017819).

ETHNOLOGIE

- Don du Service des Douanes de Lyon-Satolas (Rhône) de six pièces en ivoire saisies en application de la convention de Washington sur la protection des espèces animales (n° 60007201 à 60007206).
- Don du Service des Douanes du Léman (Annecy, Haute-Savoie) de 601 pièces en ivoire saisies en application de la convention de Washington sur la protection des espèces animales (n° 60007237 à 60007838).
- Don de L. LAURENT, Zooloisirs (Québriac, Ille-et-Vilaine) d'une cravache (n° 60007839) et d'un sabre (n° 60007840) provenant d'Afrique du Nord.
- Dépôt du Musée national des Arts Asiatiques-Guimet (Paris, Île-de-France) d'une statue en bronze de *Çiva Nataraja*, « Çiva, roi de la danse » (n° 70014090 ; MG18529) provenant d'Inde du Sud, en échange de la reprise du dépôt de la statue en bronze, Manikhasagar, de même origine.

Dons et acquisitions faits en 1999

PALÉONTOLOGIE

- Don de J.-F. PANGON (Tersanne, Drôme) d'un astragale d'un herbivore (de la taille d'un grand cervidé) et esquilles osseuses trouvés au quartier des sables (N° DI 31), à Tersanne (Miocène terminal ou Pliocène).

OSTÉOLOGIE

- Don de Henri LAURENT (Beynost, Ain) d'éléments osseux d'un *Bos taurus* de race Shorthorn (n° 50002801), comprenant le crâne, deux fémurs, un tibia, un métatarse, un calcanéum, un humérus, un radio-cubitus et un métacarpe ainsi qu'un humérus, un radio-cubitus et un métacarpe de buffle arna, *Bos bubalus* (n° 50002796).

ZOOLOGIE

- Don de Y. TUPINIER, (Caluire, Rhône) d'une importante collection de référence de Chauve-souris en alcool comprenant 455 spécimens (n° 4001621 à 40002074).

ENTOMOLOGIE

- Achat à T. PORION (Jaujac, Ardèche) d'une boîte de Coléoptères Rutélinés (cétoines dorées), soit 28 spécimens, ainsi qu'un lot d'Homoptères Fulgoridés, soit 120 spécimens pour la collection générale.
- Don de R. PUIPIER (Peyrolles-en-Provence, Alpes-de-Haute-Provence) de 28 boîtes de Lépidoptères,

provenant majoritairement du Bassin méditerranéen qui seraient intégrées en collection générale.

- Achat à J.-L. NICOLAS (Saint-Quentin-Fallavier, Isère) d'une importante collection scientifique de Coléoptères carabiques ayant été constituée conjointement par Jean-Pierre Nicolas. Cette collection est constituée de 32 cartons (n° 467196 à 467228).
- Don de A. MOULIGNIER (Apt, Vaucluse) d'une collection très importante et intéressante de François Moulignier constituée de 223 cartons de Lépidoptères Rhopalocères et Hétérocères (n° 466877 à 467195).
- Don de l'ARPPAM (achat à la Salle des Ventes Drouot-Paris) de 46 cartons de Microlépidoptères Géomètres et Noctuelles de la collection Robert Blanchard (n° 466831 à 466876).
- Mise en dépôt conservatoire de la collection Claude Dufay. Cette très importante collection est constituée de 1115 cartons au total : 905 de Lépidoptères (n° 465610 à 466274 ; 467962 à 468195), 196 de Coléoptères (n° 467789 à 467961, numérotation discontinue), 14 de Névroptères (n° 467953 à 467961), ainsi que de toute la documentation associée (tirés-à-part, courriers, dossiers...). La collection C. Dufay renferme un très grand nombre de types, en particulier de Noctuelles.
- Don de P. WILLIEN (Laragne, Hautes-Alpes) de dix spécimens de papillons du genre *Erebia* pour la collection générale.

ARCHÉOLOGIE

- Don de S. CANGIANO d'une pierre à moudre, paléo-indienne (n° 80017829), provenant de la région de Pittsburgh (Pennsylvanie, États-Unis).
- Don de L. DAVID (Villeurbanne, Rhône) d'un moulage de tête humaine préhistorique provenant de Dolni Vestonice (Moravie), Tchécoslovaquie (n° 800017830).

ETHNOLOGIE

- Don de PICH Keo, Ministère de la Culture et des Beaux-Arts, Direction du Patrimoine, Phnom-Penh (Cambodge) de deux « gratte-fièvre » (khos khyal) et deux « lames » de rechange.

ÉGYPTOLOGIE

- Don du Collège Notre-Dame de Mongré (Villefranche-sur-Saône, Rhône) d'une momie humaine (n° 90002977), d'une tête de momie humaine (n° 90002978), de deux mains de momie humaine (n° 90002979 et 90002980), d'un pied de momie

humaine (n° 90002981), de deux momies animales sous bandelettes (n° 90002982 et 90002983) et d'un sarcophage de momie (n° 90002984).

BIBLIOTHÈQUE

- Outre l'achat de 122 ouvrages et l'acquisition de 35 périodiques par abonnement ainsi qu'un échange de 190 autres périodiques ou publications scientifiques avec les « Nouvelles Archives du Muséum de Lyon », la bibliothèque s'est enrichie, au cours de l'année 1999, de plusieurs fonds documentaires spécialisés. Notons en particulier les donations suivantes :

A. CHERMETTE, 47 ouvrages ainsi que plusieurs séries de périodiques et des tirés à part consacrés à la minéralogie en général et à la fluorite en particulier.

L. DAVID, 406 ouvrages généraux d'Histoire naturelle et de muséologie.

L. DAVID et S. POUYET ont également donné une importante documentation concernant les Bryozoaires.

P. DONZE et G. CARBONNEL, nombreux ouvrages, tirés à part et documentation consacrés aux Ostracodes du Crétacé (P. Donze) et du Néogène (G. Carbonnel).

R. ENAY, 475 ouvrages de géologie pour la plupart relatifs aux terrains jurassiques et, notamment, aux Ammonites de cette période.

C. DUFAY, 138 ouvrages et plusieurs milliers de tirés à part traitant d'Entomologie.

La Société entomologique de France a également fait don de 67 ouvrages, en double dans leur bibliothèque et qui concernent bien évidemment les Insectes.

Dons et acquisitions faits en 2000

PALÉONTOLOGIE

- Échange de moulages avec le Musée d'Histoire naturelle de Trieste (Italie) de moulage d'un crâne de très grande taille et de sa mandibule d'ours des cavernes provenant de la grotte Pocala (n° 20272732) contre le moulage d'un crâne d'*Ursus etruscus* de Saint-Vallier (Drôme).

- Donation des collections des anciens laboratoires de géologie des Facultés catholiques de Lyon (n° 21000000 et suiv.), qui comprennent notamment : Les fossiles du Jurassique de la collection René MOUTERDE, soit 96 tiroirs du Mâconnais, 10 tiroirs des Monts d'Or et quelques tiroirs du Brionnais ;

Quatre tiroirs de fossiles de Saint-Quentin-Fallavier (Isère, Diplôme d'Études supérieures de l'abbé ROSSET) ;

Une trentaine de tiroirs des collections des Frères Maristes (Saint-Genis-Laval, Rhône) ;

Sept cartons de fossile provenant de sondages effectués dans le Bassin de Paris, dans l'Est lyonnais et la Vallée du Rhône.

Un lot de fossiles recueillis lors de relevés pour les cartes géologiques (feuilles de La Grave et de Saint-Jean-de-Maurienne).

Une quinzaine de tiroirs de fossiles jurassiques du Maroc (thèse FAUGÈRES).

Douze tiroirs d'ammonites recueillies lors de missions dans le Népal.

Quelques tiroirs de minéraux, de roches et quelques pièces ostéologiques ainsi que l'ensemble de la bibliothèque scientifique de cet ancien laboratoire de géologie.

MINÉRALOGIE-PÉTROGRAPHIE

• Don de L. DAVID (Villeurbanne, Rhône) d'un lot de 57 roches référencées, essentiellement de la région lyonnaise (n° 1203555 à n° 1203592) et (1004510 à 1004556).

• Don de et Gilbert GUYONNEAU (Lyon, Rhône) d'une collection minéralogique comprenant 1108 lots :

environ 250 échantillons numérotés, de taille respectable et de belle qualité, pouvant faire l'objet d'expositions temporaires ou de synthèse ;

environ 500 lots, non numérotés, de plus petite taille mais généralement bien cristallisés ;

une exceptionnelle collection d'Azurite provenant de Chessy comprenant environ 130 pièces ;

une vingtaine de gemmes taillées. (n° 1203617 à n° 1203625) (n° 1007901 à n° 1009026) (n° 1100553 à n° 1100575).

ANTHROPOLOGIE

• Échange de moulages de vestiges fossiles humains avec Erik TRINKAUS, Université de Washington (États-Unis) de 5 moulages de fragments de crânes et de séries dentaires de Néandertaliens de Moravie contre les moulages de La Quina 9, 23 et 25 ainsi que de la mandibule juvénile de Badegoule.

ZOOLOGIE

• Don de R.-P. CARRIOL d'un exemplaire de *Solidobalanus fallax* (n° 44002189).

• Achat à la Bergerie nationale de Rambouillet d'un aurochs naturalisé (taxidermie Damien Barbary n° 40002302).

• Achat aux Ets Gérard-Simon, à Liège d'un loup naturalisé (n° 40002218).

• Don du Service des Douanes de Lyon-Satolas (Rhône) de deux carapaces de tortues marines (n° 42006541 et 42006542).

• Don de M. BERTRAND (Coutouvre, Loire) d'un aigle naturalisé (n° 4101027).

• Don de J.-D. DURAND, ESA-CNRS « Écologie des Hydrosystèmes fluviaux », Université Claude Bernard-Lyon I, d'un lot d'écaillés de poissons ayant servi de support à une étude phylogéographique (thèse, 1999).

• 41 dépouilles animales ont été cédées en vue de leur naturalisation.

• Ont été montés, au cours de l'année, les spécimens suivants : un pivert jeune (n° 41010016) ; un castor jeune (n° 40002221) ; une chouette effraie (n° 41010017) ; un moineau domestique mâle (n° 41010015) ; un putois femelle (n° 40002220) ; un hibou grand-duc en peau (n° 41010019) ; une chouette hulotte (n° 41010018) ; un héron pourpré (n° 41010025) ; un rossignol (n° 41010024) ; un engoulevent (n° 41010022) ; un écureuil mise en peau (n° 40002229) ; un écureuil mise en peau (n° 40002230) ; un écureuil mise en peau (n° 40002228) ; un surmulot mis en peau (n° 40002227) ; une belette (n° 40002226) ; un verdier (n° 41010023) ; un castor (n° 40002231) ; une chèvre naine (n° 40002223) ; une chèvre naine (n° 40002224) ; une chèvre naine (n° 40002225) ; un singe vert (n° 40002222) ; une cigogne (n° 41010026) ; un maki catta (n° 40002234) ; un loriote (n° 41010020) ; un martin-pêcheur (n° 41010021) ; un loup (n° 40002236) ; un wallaby (n° 40002233) ; un saimiri (n° 40002235) ; deux cormorans (n° 41010029 et n° 41010030).

ENTOMOLOGIE

• Don de F. de FLAUGERGUES, (Claveyson, Drôme) d'une boîte de Tenthredinidés (n° 467229) et une boîte d'Orthoptères pour compléter la collection générale.

• Don de J.-L. NICOLAS (Saint-Quentin-Fallavier, Isère) d'une boîte de Carabes pour la collection générale.

• Don de J. HAMON (Gaillard, Haute-Savoie) de spécimens de Coléoptères pour la collection générale.

• Don de R. SIFFOINTE (Sallanches, Haute-Savoie) de 12 boîtes de Coléoptères carabiques (n° 467419 à 467430).

• Don de A. LABRIQUE (Bessenay, Rhône) de 12 boîtes d'Hétéroptères intégrés dans la collection générale.

- Achat à P. WILLIEN (Laragne, Hautes-Alpes) d'une collection de Lépidoptères (Géométridés, Noctuidés, Oenis, etc.), au total 93 boîtes (n° 467262 à 467350 et 467448 à 467451).
- Achat à D. KEITH (Eure-et-Loir) d'une collection de Carabes du Monde, au total 65 boîtes (n° 467351 à 467417).
- Achat à l'Hôtel des Ventes Drouot-Richelieu, Paris d'un recueil de photographies d'Attacidés ayant appartenu à H. Testout.
- Don de l'ARPPAM (achat à la Salle des Ventes Drouot-Paris) de 3 boîtes de Coléoptères et 36 cartons de Lépidoptères, matériel intégré à la collection générale.

ETHNOLOGIE

- Don de D. et M. MEYNET (Paris, Île-de-France) d'un ensemble de 672 objets d'Afrique subsaharienne qui se divisent en 344 objets d'ornements, 68 vêtements, 97 objets de pouvoir, 133 objets issus de la vie quotidienne et 30 objets utilisés au cours des fêtes et mascarades.
- Don de P. MEIN, Université Claude-Bernard Lyon-I, d'une statuette Dan (Côte d'Ivoire, n° 60007996) et d'un vase Senoufo (Côte d'Ivoire, n° 60007997) des années 1930.
- Achat d'une collection de sculptures Inuit contemporaines auprès de huit galeries canadiennes sur proposition de Louis Gagnon, historien de l'art :

Galerie Elca London (Montréal) :

- Latcholassie AKESUK (1919-), Cape Dorset (Nunavut), Canada : Harfang des neiges avec jambes humaines, 1969, quartzite (n° 2000.1.4).
- Johnny INUKPUK, R.C.A. (1911-), Inukjuak (Nunavik), Canada : Mère et enfant assouplissant un kamik (botte inuite), 1965, stéatite (2000.1.3).
- Lucy TUTSWEETUK TASSEOR (1934-), Arviat, (Nunavut), Canada : Groupe de personnages, 2000, basalte (n° 2000.1.1).
- Barnabus ARNASUNGAAQ (1924-), Baker Lake (Nunavut), Canada : Bœuf musqué avec tête de chamane, vers 1999, basalte (n° 2000.1.2).

Feheley Fine Arts (Toronto) :

Pauta SAILA (1916-), Cape Dorset, Canada : Spirit composition, transformation sculpture featuring images of Sedna, Inuit goddess of the sea with animals and birds, 1975, pierre. Composition d'esprits: deux oiseaux et Sedna (n° 2000.4.1).

Houston North Gallery (Lunenburg) :

Amittu DAVIDIALUK ALASUA (1910-1976), Povungnituk (Nunavik), Canada : Man fighting Giant, 1968, stéatite sculpture d'un homme luttant avec un nain (n° 2000.2.1).

North of Sixty Art Ltd (Saint Andrews) :

John KAVIK (1987-1993) Rankin Inlet, Nunavut Territory, Canada : Sans titre, figure, 1976, Ultra Maphic Rock. Femme inuit (n° 2000.3.1).

ACTIVITÉS DU CENTRE DE CONSERVATION ET D'ÉTUDE DES COLLECTIONS AU COURS DE L'ANNÉE 2006

1. POLITIQUE SCIENTIFIQUE ET CULTURELLE

SCIENCES DE LA TERRE

La politique scientifique de ce département est orientée sur l'étude de la Paléobiodiversité (biodiversité fossile). Elle aborde différents domaines comme la systématique, la paléoécologie et la biostratigraphie. Ce département comporte quatre sections dont l'une, la paléontologie, est dominante en terme d'activité de recherche.

La section de paléontologie est une section particulièrement dynamique et ouverte. Les nombreuses campagnes de fouilles paléontologiques conduites par l'institution et dans le cadre de la politique de recherche ont permis un enrichissement considérable de cette section. La collection de paléontologie est organisée en deux parties dans lesquelles des groupes zoologiques, des régions... sont privilégiés, mais toujours en lien avec des axes d'études plus globaux (systématique, paléoécologie et biostratigraphie) :

- La paléontologie des vertébrés : La connaissance de la paléobiologie / paléobiodiversité du Cénozoïque est privilégiée, et deux échelles d'ordre spatio-temporel sont distinguées : à l'échelle régionale (Rhône-Alpes et Auvergne) avec une étude plus particulièrement axée sur le Tertiaire et à l'échelle nationale avec une recherche plus orientée sur le Quaternaire.
- La paléontologie des invertébrés : la connaissance de la systématique, de la paléoécologie et de la biostratigraphie des invertébrés est privilégiée. L'étude de deux groupes d'invertébrés est cependant prioritaire : les Échinodermes et les Céphalopodes jurassiques, depuis leur origine, mais avec un accent mis sur les faunes européennes et circumméditerranéennes.

La section d'ostéologie est en lien très étroit avec la collection de paléontologie des vertébrés. Elle est utilisée comme base de comparaison avec les ossements fossiles. Elle est donc directement liée aux axes de recherches de la collection de paléontologie des vertébrés. L'objectif scientifique essentiel de cette collection est la systématique. Elle doit servir de base de

comparaison et l'on se doit d'avoir, dans cette section, une bonne représentation de la biodiversité.

La section d'anthropologie physique est essentiellement historique, et constituée essentiellement de crânes humains actuels et de quelques restes d'hommes fossiles. Cette collection très peu utilisée retrouve ces derniers temps un regain d'intérêt auprès des scientifiques (études morphométriques).

La section de minéralogie/pétrologie s'est enrichie régulièrement au cours de l'histoire du Muséum. L'objectif est d'obtenir un échantillonnage de la « minéralo-diversité » que l'on peut trouver sur la Terre (même d'origine extraterrestre), sans pour autant entreprendre un programme de recherche sur cette collection.

SCIENCES DE LA VIE

La politique de ce département est orientée sur la connaissance de la diversité biologique actuelle, par le biais d'études spécifiques portant sur la systématique, la faunistique, les corrélations environnementales. Les partenaires impliqués sont professionnels – universités, musées associatifs (associations naturalistes) – ou individuels.

Pour la section Zoologie des Vertébrés, on s'attache à favoriser l'entrée sélective de matériel à forte valeur patrimoniale, en particulier à l'échelle locale et dans la perspective de favoriser les études génétiques des espèces menacées.

Pour la section Zoologie des Invertébrés, l'axe d'étude privilégié correspond aux macro-invertébrés terrestres (faunistique et systématique), en particulier aux niveaux local et français (notamment les mollusques et les arachnides).

La section Entomologie est actuellement la plus dynamique en terme de développement des collections et d'étude de la biodiversité. Cela se traduit sous deux formes d'actions complémentaires : un enrichissement raisonné des ressources patrimoniales et une contribution directe de l'institution à l'amélioration des connaissances scientifiques. Ces activités reposent sur les possibilités de partenariats d'étude avec des institutions scientifiques ou des entomologistes privés. Elles sont conduites avec des scientifiques ayant des activités complémentaires à celles du Muséum et

permettent de développer les collections, en particulier pour des groupes prioritaires (Ténébrionidés, Saturnidés, Carabidés, Cérambycidés, Fulgoridés, Ithomiidés, Noctuidés...) et dans des domaines scientifiques (systématique, faunistique) pour lesquels les collections sont un outil de travail inévitable.

- Au niveau français : développement d'un centre de ressources dans le domaine de l'entomologie (collections régionales, collections de référence, documentation, organisation de colloques).
- Au niveau plus local : participation active à la recherche faunistique et conduite d'inventaires régionaux (Coléoptères, Lépidoptères nocturnes...).
- Au niveau international : des programmes sont envisageables dans différentes zones géographiques pour lesquelles la connaissance faunistique est déficitaire. Ils feront appel, dans la mesure du possible, aux musées et aux institutions des pays concernés. Un programme d'étude faunistique concerne actuellement les Tenebrionidae du Maroc, en partenariat avec des universités locales. Un autre est en cours d'élaboration avec la Fondation pour les Sciences et le muséum d'Histoire naturelle de Cochabamba en Bolivie.
- Par ailleurs, un axe d'étude transversal doit se traduire par une collaboration avec le département des Sciences humaines dans le domaine d'étude des relations homme/animal.

SCIENCES HUMAINES

La politique scientifique du département des Sciences humaines est étroitement liée, d'une part, à l'histoire même des collections, développées depuis le XIXe siècle grâce aux travaux de collectionneurs et explorateurs visionnaires, d'autre part aux thèmes clés du projet scientifique et culturel du Musée des Confluences. Elle est orientée principalement sur l'être humain, en tant qu'individu au sein des différentes sociétés où il vit, avec une part significative accordée aux sociétés non européennes. Les questions du pouvoir, des croyances et religions, de la diversité culturelle croisent fréquemment des thèmes liés aux autres collections – histoire naturelle, sciences et techniques – et se déclinent en autant d'enjeux contemporains. Les axes majeurs de développement en lien avec les expositions de synthèse et de référence du Musée des Confluences sont :

- la question des origines et des devenir de l'Homme et ses rapports avec un au-delà ; les

liens aux ancêtres, la divination et le chamanisme en sont une expression ;

- la personne dans son rapport au groupe et à l'autre ; la mise en place d'une cohésion sociale et la transmission de valeurs au sein du groupe par l'initiation, la transmission intergénérationnelle, les tensions qui en découlent, mais aussi par la question homme-femme et la quête du soi ;
- la frontière humain non-humain qui s'inscrit dans la question plus large de la relation de l'homme à son environnement (représentations et pratiques) ;
- les échanges et partages : échange de biens, de techniques, d'idées, de codes sociaux, mais aussi rencontres et agressions mêlant économie, pouvoir et justification dans un système mondialisé.

Les collections sont organisées selon une approche géographique : Asie, Égypte ancienne, Afrique, Océanie, Amériques et Cercle polaire. La zone Europe est quant à elle représentée par une collection de pré-histoire et de protohistoire française.

Sur un plan plus général, une approche fondée sur la connaissance des sociétés, de leurs histoires et de leurs productions, qu'elles soient matérielles ou immatérielles, est privilégiée.

Cette connaissance repose sur :

- l'étude de l'histoire des collections, de l'objet de la collecte à la conservation et à sa diffusion ;
- l'étude des matières et des techniques qui président et/ou ont présidé à la création des objets ;
- l'étude des formes et des motifs portés sur les pièces de collection : analyse et recherche du sens de ces motifs, décors ou formes envisagés comme une écriture particulière ;
- l'étude des contextes culturels qui situent l'objet dans sa culture d'origine par le biais d'une documentation visuelle et/ou sonore.

Ces recherches s'appuient sur la mise en place de réseaux de recherche et de partenariats institutionnels nationaux et internationaux.

Ce cadre de recherche permet bien sûr de guider le développement de collections par le biais de nouvelles acquisitions.

SCIENCES & TECHNIQUES

Dans le cadre de la transformation du Muséum en Musée des Confluences, un nouveau département, celui des Sciences et Techniques, a vu le jour avec pour objectif de constituer un corpus d'objets techniques témoins des rapports entre sciences et sociétés. Les objets présentés dans les expositions de synthèse et de référence permettront aux visiteurs de se familiariser avec les sujets qui animent la communauté scientifique mondiale, les pratiques scientifiques et les modalités de l'innovation technique.

Dans un premier temps, la politique d'acquisition du département vise à constituer une collection propre, à la fois support pour les expositions et matériau de recherche pour appréhender la place que les sciences et des techniques occupent dans l'histoire des sociétés humaines. Le choix des objets et leur présentation sont guidés par les enjeux scientifiques et techniques actuels, tant au niveau local et régional qu'au niveau de la planète. Selon cette approche, le Musée des Confluences proposera une nouvelle lecture du patrimoine régional, des activités textiles à la santé, en le replaçant dans une large perspective historique et géographique. Une place importante est réservée aux instruments scientifiques, témoins et acteurs privilégiés de l'activité de recherche, qu'elle soit industrielle, naturaliste ou sur tout autre champ scientifique.

Un patrimoine immatériel constitué d'images et de témoignages viendra compléter l'ensemble, permettant d'interpréter ces traces d'activités scientifiques et techniques. Au-delà des sociétés occidentales, le nouveau département se propose de dégager des collections traditionnelles du Musée les traces souvent masquées des savoir-faire requis dans la mise en œuvre de ces objets généralement empreints d'une technique parfaitement maîtrisée. Ainsi pourront également être acquis d'autres objets relevant de l'archéologie, des ethnosciences et de l'anthropologie technique, notamment issus des zones géographiques déjà traitées par les autres collections ethnologiques du Musée (Japon, Amérique du Nord etc.)

Toutes les collaborations mises en place cette année visent ainsi à approfondir la documentation sur les diverses pratiques scientifiques et à trouver des objets pour les illustrer.

2. ACTIVITÉS SCIENTIFIQUES

2.1. ACQUISITIONS

L'activité d'acquisition regroupe les opérations d'acquisition au sens strict mais également celles de prospection et de repérage.

SCIENCES DE LA TERRE

PALÉONTOLOGIE

- Don de la société ELDONIA de Gannat (Allier) d'un Xénophore (n° 20269984) de l'Aquitaniens de Saint-Martin-d'Oney (Landes) et d'un bloc fossilifère (n° 20269985) du Burdigalien de Léognan (Gironde).
- Don de Monsieur Didier BERTHET (La Gimond, Loire) d'un ensemble de micromammifères (n° 20270000...) de l'Aquitaniens de Chavroches (Allier).

- Achat à la société ELDONIA de Gannat (Allier) d'une double mandibule de *Daoutherium rebouli* (n° 20269987) provenant des phosphates du Maroc ; d'un crâne de *Scutosaurus* (n° 20269986) du Permien supérieur de Russie ; d'une plaque avec de nombreux *Grypania* (n° 20269972) de l'Algonkian du Michigan ; de deux « cimetières marins » (n° 20269982 et 20269983) du Barrémien de la montagne de Lure ; de deux grosses ammonites (*Lytoceras argonautarum* (n° 20269980) et *Lyelliceras Lyelli* (n° 20269981) de l'Albien de Madagascar ; d'un ensemble d'ammonites avec divers types d'enroulements (n° 20269973 à 20269979) provenant de France, du Japon ou de Madagascar ; une plaque de *Discosauriscus* de l'Autunien de l'Allier.

OSTÉOLOGIE

- Don de Monsieur Laszlo FARKAS (Caluire-et-Cuire, Rhône) d'un os pharyngien (n° 50002865) avec dents de carpe amour (*Ctenopharyngodon idella*) de Saint-Georges-de-Reneins (Rhône).

SCIENCES DE LA VIE

ENTOMOLOGIE

- Achat à la vente publique DROUOT-RICHELIEU du 30 janvier 2006 de 31 lots d'insectes représentant 36 boîtes au total (Lépidoptères Saturniidae, Coléoptères Cerambycidae, Lucanidae, Orthoptères...).
- Achat à NATURE ET PASSION (Paris) d'un lot de papillons pour les présentations du Musée des Confluences et à FABULEUX INSECTES (Jaujac, Ardèche) d'un lot d'insectes pour les expositions du musée (non présenté en commission d'acquisition DRAC).
- En outre, plusieurs dons et dépôts de types ont été faits : un paratype de *Stenellipsis millei* (Jérôme SUDRE), un lot de Saturniidae et Brahmaeidae (Stefan NAUMANN), un lot de Tenebrionidae (dont des paratypes représentant deux espèces) des États-Unis et du Mexique (Rolf AALBU), un lot de *Scaurus* (Coléoptères Tenebrionidae) du Bassin méditerranéen (don conjoint de Messieurs Stanislav BEĀVÁfi, Lubos PURCHART et René FOUQUE), deux lots de Tenebrionidae du Maroc (Jean-Pierre RENVAZE et Claude BESNARD), un lot de Tenebrionidae paléarctiques (Serge DOGUET), un lot de Tenebrionidae asiatiques (Wolfgang SCHAWALLER), un lot de Tenebrionidae paléarctiques et asiatiques (Martin LILLIG), des types (Holotype et Paratype) de *Carabus rugosus guruguensis* (Guy CHAVANON), un spécimen de *Sepidium tricuspidatum wagneri* (Laurent SOLDATI), un lot de scorpions du monde (Sébastien

ROJKOFF), un paratype de *Stenellipsis millei* (Coléoptère Cerambycidae) de Nouvelle-Calédonie (Jérôme Sudre).

ZOOLOGIE (INVERTÉBRÉS)

• Don de Jean et Danielle COUTAGNE (Rousset, Bouches-du-Rhône) de la collection malacologique historique et scientifique de Georges Coutagne. Cette collection extrêmement importante est composée d'environ 7 000 tubes en verre et boîtes. Elle est accompagnée des carnets de collecte manuscrits. Expertise du dossier DRAC par Messieurs Alain Bertrand et Henri Girardi.

• Don de Wolfgang GRAACK (Wedemark, Allemagne) d'une petite collection de référence de *Xerocrassa* (Mollusca, Hygromiidae) de la région de Mallorca (Espagne) comprenant une cinquantaine de spécimens.

• Don de Simone et Guy DUTAY (Collonges-au-Mont-d'Or, Rhône) d'une petite collection de coquilles terrestres de la région des Monts d'Or constituée par Pierre Calas et comprenant 209 lots.

ZOOLOGIE (VERTÉBRÉS)

• Don de Madame Brigitte ROLANDEZ (Échallon, Ain) de la collection Jean-Louis Rolandez. Cette collection est constituée d'un ensemble de petits mammifères (en majorité des Chiroptères mais aussi des rongeurs et des Insectivores). On dénombre environ 200 lots (n° 40002417 à 40002549, 40002558 à 40002699, 40002821 à 40002837), conservés naturalisés, en alcool ou sous la forme de squelettes.

• Achat, à la vente publique DROUOT-ROSSINI du 27 avril 2006, de 23 oiseaux naturalisés : 1 geai vert (*Cyanocorax yncas*, 41006381), 1 pie grièche (*Malaconotus blanchoti*, 41006382), 1 alecto (*Dinemellia dinemelli*, 41006383), 1 étourneau des Célèbes (*Scissirostrum dubium*, 41006384), 1 spréo royal (*Cosmopsarus regius*, 41006385), 1 calao à bec jaune (*Tockus flavirostris*, 41006386), 2 calaos de Van Der Decken (*Tockus deckeni*, 41006387-6388), 1 touraco de Livingstone (*Tauraco persa*, 41006389), 1 touraco à ventre blanc (*Corithaixoides leucogaster*, 41006390), 1 touraco masqué (*Corithaixoides personata*, 41006391), 1 touraco à bec noir (*Tauraco schuetti*, 41006392), 1 ara noble (*Diopsittaca nobilis*, 41006393), 1 lori noir (*Chalcopsitta atra*, 41006394), 1 lori flammèche (*Chalcopsitta scintillata*, 41006395), 1 pione (*Pionus maximiliani*, 41006396), 1 conure de patagonie (*Cyanoliseus patagonus*,

41006397), 1 cacatoès (*Cacatua pastinator*, 41006398), 1 tétraogalle du caucase (*Tetraogallus caucasicus*, 41006399), 1 perdrix de Philby (*Alectoris philbyi*, 41006400), 1 éperonnier chinquis (*Polyplectron bicalcaratum*, 41006401), 1 faucon laggar (*Falco jugger*, 41006402), 1 vautour palmiste (*Gypohierax angolensis*, 41006403) et 1 cigogne d'Abdim (*Ciconia abdimii*, 41006404).

• Don de Monsieur Yves TUPINIER (Caluire, Rhône) de 2 rats musqués (40002556-40002557) et d'une chouette effraie (41006409).

• Don de Monsieur Gérard FERRARI (Lyon, Rhône) d'un flamant rose immature (41006410) venant de Pérois (Hérault).

• Achat à Monsieur Yves WALTER (Blois, Loir-et-Cher) d'un couple de gélines de Touraine (41006405-41006406) et d'un couple de coqs de combat (41006407-41006408).

SCIENCES HUMAINES

Asie

• Don de Monsieur Philippe CHIDAINE (Charbonnières-les-Vieilles, Puy-de-Dôme) de deux pièces de la minorité Yao : une statuette (2006.1.1) et une peinture sur papier (2006.1.2).

• Don de Monsieur le Premier Consul du Japon Toshikatsu AOYAMA (Bureau consulaire du Japon, Rhône) de quatre œuvres calligraphiées par l'artiste Madame Seiran YANAGIDA (n° 2006.2.1 à 2006.2.4).

• Achat auprès de la galerie Sydney L. Moss Ltd. Chinese and Japanese Art (Londres, Royaume-Uni) de cinq masques du théâtre de nô (ancienne collection de Steve MARTIN) : un masque de type Kobeshimi (2006.6.1) ; un masque de type Deigan (2006.6.2) ; un masque de type Hannya (2006.6.3) ; un masque de type Yase Otoko (2006.6.4) et un masque de type Chôrei Beshimi (2006.6.5).

Océanie

• Achat auprès de la galerie ARTIFACT (Nouvelle-Calédonie) de six toiles d'artistes contemporains de Papouasie-Nouvelle-Guinée (n° 2006.3.1 à 2006.3.6).

• Achat auprès de la galerie ARTS d'Australie (Paris) de sept pièces de l'artiste contemporain Dennis Nona des îles du détroit de Torres : gravure, linogravure et une sculpture (n° 2006.4.1 à 2006.4.7).

- Achat auprès de la Galerie ARTS d'AUSTRALIE (Paris) de quatre poteaux cérémoniels aborigènes commandés aux artistes de la communauté de Yirrkala (n° 2006.7.1 à 2006.7.4).

Afrique

- Don de Patrick GIRARD (Lyon) de quatre objets d'Afrique de l'Ouest : un bouclier en peau, (2006.5.2), une porte en bois sculpté senoufo (2006.5.3), un masque cracheur de feu senoufo (2006.5.4), un tambour de femme (2006.5.5)
- Achat auprès de Patrick GIRARD (Lyon) d'un masque senoufo (2006.5.1).

Amériques-Cercle polaire

- Achat auprès de la galerie BROUSSEAU et BROUSSEAU, (Québec, Canada) de trois sculptures inuit contemporaines : « Un très grand Chaman... » de Jake Kadluk ; « Une sedna » de Billy Merkosak ; « Une longue Sedna » de Mattiusi Iyaituk.
- Achat auprès de Madame Anne-Marie PARENT (Lachenaie Québec, Canada) d'un lot de seize pièces d'Afrique et du Bassin amazonien liées à la thématique ethno-entomologique dans le cadre de l'exposition « des Insectes et des Hommes » au Muséum.

SCIENCES & TECHNIQUES

La prospection constitue la principale activité de ce nouveau département. Dans cette optique, de nombreux partenaires locaux et nationaux ont été rencontrés et des projets d'acquisition se sont concrétisés.

En particulier, plusieurs rencontres ont eu lieu avec l'Observatoire de l'Espace, structure dépendant du CNES (Centre national d'Études spatiales), qui propose de prêter des instruments témoignant de l'exploration de l'espace. Parallèlement, des listes d'objets ont été élaborées en vue de dépôts au Musée des Confluences consentis par le Musée des Arts et Métiers, les collections historiques de France Télécom et le Conservatoire SEB. La Fondation de l'automobile Marius Berliet a également été approchée.

Dans le même esprit, une collaboration active avec le Groupe Patrimoine de l'Université de Lyon I a permis d'établir, avec différents laboratoires, des listes d'objets susceptibles d'être présentés dans les expositions de synthèse et de référence. Ces mises en dépôt seront officialisées dès 2007 par la signature de conventions avec chacun des partenaires.

2.2. CONSERVATION PRÉVENTIVE ET INVENTAIRE

2.2.1. ACTIONS DE CONSERVATION PRÉVENTIVE

SCIENCES DE LA VIE

Une réorganisation des collections malacologiques a été effectuée (Cédric AUDIBERT, Joël CLARY, Jean-Louis MARTELLI). Cette opération s'est soldée par un reclassement complet de ces collections dont le but était d'assembler des lots de matériel provenant d'un même donateur et qui avaient été historiquement disjointes.

Des collections générales partielles ont été réalisées durant l'année pour les familles suivantes :

Coléoptères : Scarabaeidae (suite)
Lépidoptères : Arctiidae et Syntomidae (suite et fin) ; Endromididae, Drepanidae, Thaumetopoeidae, Lymantriidae, Thiatyridae, Notodontidae, Lasiocampidae, Sphingidae (*pars*). Les Arctiidae néotropicales ont été reclassées et déterminées (Cédric AUDIBERT)

La collection Lumaret de Siphonaptères a été entièrement reconditionnée (Cédric AUDIBERT, Harold LABRIQUE).

La collection de mollusques de Georges COUTAGNE a été reclassée, l'inventaire et l'étiquetage des tubes commencés (Cédric AUDIBERT).

SCIENCES HUMAINES

Classement par matière, période, et ensemble thématique (parure, amulettes, etc.) des collections d'égyptologie et conditionnement des objets dans des cartons neutres et des portoirs métalliques (Anne-Sophie RENARD, vacataire ; Deirdre EMMONS).

Regroupement des 18 pièces osages (Région des Prairies, Amérique du Nord) du donateur M. Giraud du dépôt de la Propagation de la Foi : amélioration des conditions de conservation, constat d'état.

Amélioration des conditions de conservation de près de 400 pièces des collections asiatiques et transfert vers une autre réserve : constats d'état, dépoussiérage, identification des infestations et préconisation, amélioration du marquage si nécessaire et rédaction d'un rapport (Isabelle BOICHÉ).

Regroupement de 56 instruments de musique asiatiques, constat d'état, photographie et dépoussiérage (Franziska ROTH, stagiaire en restauration).

2.2.2. TRAVAUX DE DOCUMENTATION (ET PHOTOGRAPHIE)

SCIENCES DE LA VIE

Révision de plusieurs groupes de Carabiques de la collection Bonadona et expertise des Carabiques des collections Chavanon et Moulin (Jacques COULON, Sainte-Foy-lès-Lyon, Rhône).

Dans le cadre d'un prochain hors-série des *Cahiers scientifiques* consacré à la malacologie, d'importantes recherches historiques, bibliographiques et archivistiques ont été réalisées sur Georges Coutagne d'une part, sur les collections malacologiques du Muséum d'autre part (Cédric AUDIBERT).

Etude des types des collections Michaud et Terver et étude historique des collections de Gaspard Michaud (Franck BOYER, Sevran, Seine-Saint-Denis et Cédric AUDIBERT). Une recherche historique complémentaire à Brive-la-Gaillarde (Corrèze) a été menée par Cédric AUDIBERT et Joël CLARY.

SCIENCES HUMAINES

Photographie d'une dizaine de textiles asiatiques (sans numéro d'inventaire) en vue d'une demande d'expertise et d'une future restauration (Benoît LAPRAY).

Photographie d'un squelette de bélier (90001216) en vue d'une publication d'Élisabeth DELANGE (Conservateur en Chef au DAE au musée du Louvre) (Benoît LAPRAY).

Photographie de 177 pièces lithiques de la collection d'archéologie du Cambodge dans le cadre d'un travail de recherche mené par Heng SOPHADY, Muséum national d'Histoire naturelle, Paris (Jennifer PLANTIER).

Photographie d'une série de pièces des collections d'ethnologie (Afrique, Océanie, Amériques, Cercle Polaire et Asie) et d'égyptologie en vue de la parution du catalogue de l'exposition « Cultures du Monde » à l'Ensemble conventuel des Jacobins, Toulouse (Benoît LAPRAY et Patrick AGENEAU).

Documentation et photographies des pièces d'Océanie du Comte FESTETIC de TOLNA, pour une exposition en prévision au Musée du Quai Branly sous la responsabilité de Roger BOULAY.

Photographie de deux pièces de la collection des Amériques (région des Grandes Plaines) : le parflèche (60004331) et la pipe de cérémonie sioux (60004358) dans le cadre de la publication *Kachina, trésors des Indiens d'Amérique du nord* coordonnée par Laurence PAIX-RUSTERHOLTZ, RMN, Paris (Patrick AGENEAU).

Photographie et travail de documentation sur 29 pièces de la collection des Amériques (Guyane) dans le cadre d'un travail d'inventaire régional mené par la Philippe GOERGEN (DRAC de Guyane) et Laurick ZERBINI (Université Lumière Lyon-II) (Jennifer PLANTIER).

Photographie et travail de documentation sur deux pièces sculptées supposées Amérique du Nord (101 ; 102) : un bouclier osage (60004370) et une flûte potowatomies (60004296) pour demande d'expertise auprès de Riku HAMALAINEN (Department of Comparative Religion, Université d'Helsinki, Finlande) (Jennifer PLANTIER).

Photographie et documentation de huit instruments de musique des collections d'ethnologie (Afrique et Asie) dans le cadre de l'exposition Musée nomade « Instrument de Musique » à Villefranche-sur-Saône (Jennifer PLANTIER)

2.2.3. TRAVAUX DE RÉCOLEMENT ET INVENTAIRE

SCIENCES DE LA TERRE

ENAY Raymond (professeur émérite de l'Université Claude Bernard-Lyon I) : numérotation de sa collection paléontologique qui avait été donnée au Muséum.

RULLEAU Louis (Musée des Pierres folles, Saint-Jean-des-Vignes, Rhône) : identification et rangement des fossiles de la collection Dumortier.

SCIENCES DE LA VIE

Le récolement des boîtes des collections entomologiques a été entrepris. Il s'est accompagné du reclassement physique d'un grand nombre de spécimens (Cédric AUDIBERT, Joël CLARY, Harold LABRIQUE, Virgile MARENGO).

Le récolement des collections de vertébrés naturalisés s'est poursuivi (Jean-Louis MARTELLI, Philippe LORAIN). Il est achevé pour certains groupes (colibris, bovidés, primates).

SCIENCES HUMAINES

Récolement de 1483 momies animales de la collection d'égyptologie et saisie de 663 pièces dans la base de gestion des collections (Anne-Sophie RENARD, vacataire ; Virgile MARENGO).

La collection d'Océanie (Australie et l'Indonésie) est en cours de récolement et fait l'objet d'un rangement en réserve par îles : 350 fiches ont été informatisées dans l'année (Claire BRIZON, vacataire).

La collection d'Afrique (Thomas LEVEUGLE, mission) est en cours de récolement et d'informatisation. Elle fait l'objet d'un rangement en réserve par aires géographiques et culturelles.

Récolement du dépôt de la Propagation de la Foi pour les zones Amériques, Cercle Polaire, Afrique et Océanie (Anne-Solène ROLLAND, conservatrice-stagiaire INP), saisie dans la base de gestion des collections et reclassement sous la numérotation du dépôt 979-3-XXXX.

2.2.4. AUTRES TRAVAUX

Le département Sciences et Techniques a été missionné pour aider la Maison de l'Orient et de la Méditerranée à développer l'iconographie de son site internet à partir des collections de Sciences de la Vie. Après l'établissement en novembre d'une liste de spécimens intéressants, ceux-ci seront photographiés en janvier 2007.

2.3. TRAVAUX DE RESTAURATION

SCIENCES DE LA VIE

Yves et Isabelle WALTER (Blois) ont procédé à plusieurs lots de restaurations :

- dépoussiérage général des collections de primates, des crocodiles et serpents, des tortues, des rongeurs ;
- nettoyage poussé d'une sélection de primates, d'écureuils et lagomorphes, rats et loirs ;
- restauration fine d'une sélection de singes et lémuuriens, de tortues ;
- restauration poussée des oiseaux sélectionnés pour les présentations du Musée des Confluences.

Thierry PORION a procédé à la réparation de spécimens et à la reprise de boîtes entières d'insectes (collections Dufay, Martin, Côte, Lemaire, Roman, Donzel) ainsi qu'au nettoyage poussé de la collection Foudras, ce qui correspond au total à 118 heures de prestation.

SCIENCES HUMAINES

Restauration de la collection de peintures de Madagascar et de peinture régionale par l'atelier VICAT-BLANC : mise sur châssis, restauration des toiles, réemploi du cadre ancien quand cela est possible et cohérent d'un point de vue historique : Madrassi : (MC 214), Rakotovao : (MC215), Caire : (MC1858), Rasamoelina : (MC1391), Rasamoelina : (MC1392), Ravanandolo, Caire : (MC3772), Caire : (MC3777), Caire : (MC3773), Caire : (MC1860)

Collection de tapa en cours de restauration par Alain RENARD : 979-3-1945 (60007995) et 60006055.

Restauration d'un masque dan (2003.15.1), de Côte d'Ivoire, par Alain RENARD.

Restauration de deux masques mende (60004100 et 60004095) de Sierra Leone, par Violaine PILLARD.

Restauration d'une plaque portant une inscription assyrienne (n° 979-3-2246 (81002221)) par Emmanuel DESROCHES, restaurateur.

Restauration d'un bouddha en marbre de Birmanie (2420) par Violaine PILLARD, restauratrice, dans le cadre de l'exposition « Lectures minérales » à l'Hôpital Saint-Luc-Saint-Joseph.

Restauration d'un ensemble de collections d'Asie et d'égyptologie en vue de l'exposition « Cultures du monde » à l'Ensemble conventuel des Jacobins, Toulouse : personnages dansant (90000173 et 90000174), homme barbu (90000172) ; barattage de la mer de lait (81002003) ; statue féminine, art khmer (MG14893) et buste d'orant, art cham (81000012) par Emmanuel DESROCHES, restaurateur ; Bouddha assis en marbre de Birmanie (MC3224) ; Shiva dansant (70010690) ; Bouddha en bronze doré de Thaïlande (70011203) ; Bouddha en bronze du Cambodge (3239) ; Bouddha debout en marbre de Birmanie (60001263) par Violaine PILLARD, restauratrice ; et consolidation du sarcophage de Tja En Khonsou (90000829) par Irène ANTOINE-BORDEREAU.

2.4. ÉTUDES SUR LES COLLECTIONS

2.4.1. RECHERCHES SCIENTIFIQUES ET HISTORIQUES

SCIENCES DE LA VIE

PROGRAMME D'INVENTAIRE DE LA BIODIVERSITÉ EN RHÔNE-ALPES

Ce programme bénéficie du soutien financier de la Région Rhône-Alpes.

COLÉOPTÈRES

Les Buprestides, les Cérambycides et les Élatérides sont au programme des prochaines publications.

Les experts suivants collaborent à ces études :

ALLEMAND Roland (Université Claude Bernard-Lyon I) : recherches sur les Cerambycidae.

DIERKENS Michaël (Lyon) : expertise des Scarabaeidae des collections Audras et Viallier.

LESEIGNEUR Lucien (Meylan, Isère) : détermination d'Élatérides des collections Audras, Milliat et Viallier.

PRUDHOMME Jean-Claude (Caluire, Rhône) et PETITPRÊTRE Jérôme (Isère) : détermination et inventaire des Buprestidae de nos collections.

PRUDHOMME Jean-Claude (Caluire, Rhône) et CLARY Joël : prospection entomologique dans les Baronnies (Drôme, Vaucluse) les 18, 19 et 20 mai dans le cadre des inventaires régionaux d'insectes Buprestidae.

ROJKOFF Sébastien (Lyon) : détermination de Cétoines (Coleoptera, Scarabaeidae) de la collection générale.

LÉPIDOPTÈRES

Le livret des insectes remarquables de Rhône-Alpes consacré aux Lépidoptères nocturnes est en cours de réalisation. Les textes ont été rédigés et les photographies sélectionnées, grâce à l'implication de Roland BÉRARD, Jacques BORDON, Claude COLOMB, David DEMERGES, Patrick ROSSET et Michel SAVOUREY.

PROGRAMME DE RECHERCHE SUR LES COLÉOPTÈRES TENEBRIONIDAE

Dans le cadre d'une convention passée avec l'Université de Fès, mission dans le Moyen-Atlas, du 4 au 11 octobre 2006 : lors de cette mission plus d'une vingtaine de stations ont été prospectées, souvent dans des zones non visitées les années précédentes et le matériel collecté relativement abondant (Harold LABRIQUE).

Dans le cadre d'une convention avec l'Université d'Oujda, mission dans le Maroc oriental, du 12 au 24 octobre 2006 : lors de cette mission 35 stations ont été prospectées dans la partie septentrionale de la zone d'étude. Le matériel collecté est abondant (Harold LABRIQUE).

PROGRAMME D'ÉTUDE DES LÉPIDOPTÈRES SATURNIIDAE

Étude des collections par les chercheurs associés du Muséum ou des intervenants extérieurs :

LACHAUME Gilbert (Paris) : reclassement et inventaire complet de la collection Schwartz (plus de 4 000 spécimens) ; apport précieux d'informations tant sur les données géographiques que sur les collecteurs. Projet de publications communes pour les *Cahiers scientifiques*.

DARGE Philippe (Clenay, Côte-d'Or) : étude des Saturniidae africains de la collection du Laboratoire de la Condition des Soies ; repérage de matériel typique.

NAUMANN Stefan (Berlin, Allemagne) : complément d'étude sur les types de Saturniidae conservés dans les collections du Muséum. Aide au reclassement des Saturniidae asiatiques (*Antheraea*, *Loepa*, *Cricula*, *Samia*, etc.) de la collection Schwartz. Collaboration à des publications du CCEC en cours d'élaboration.

Par ailleurs, un ambitieux projet de collaboration avec la Fondation pour la Science de Cochabamba (Bolivie) est envisagé pour les années à venir. Il vise à enrichir la connaissance entomologique de la Province de Cochabamba (400 à 4 000 mètres d'altitude), les échantillons rassemblés venant compléter les collections du Muséum d'une part, celles du Musée Alcide d'Orbigny de Cochabamba d'autre part, avec une priorité aux Lépidoptères Saturnidés. Les modalités pratiques de cette collaboration (contenu de la convention) ainsi que le repérage des zones de collecte ont fait l'objet d'une mission de terrain sur place (Joël CLARY, 24 octobre-2 novembre).

SCIENCES HUMAINES

ACTUALISATION DES COLLECTIONS

IMAGES ET ORALITÉ :

- Journée d'étude « Propriété intellectuelle, droits, fonds patrimonial » : Chantal DELTENRE (Unesco), Maude JEHLÉ (Juriste, Musée du Quai Branly), Christine BARTHES (Responsable du Fonds iconographie au Musée du Quai Branly), Carine PELTIER (Responsable iconothèque Musée du Quai Branly), Marie-France CALAS (DMF).

- Journée d'étude « Patrimoine immatériel – Conseillers scientifiques » : Marie-Claire BATAILLE, Marie-France FAUVET BERTHELOT, Cécile MOZZICONACCI, Roger BOULAY, Stéphane JACOB, Patrick GIRARD, Luc GABOLDE, Denis BUFFENOIR.

CRÉATION CONTEMPORAINE :

- Journées d'étude « Aide à la réflexion sur les axes possibles de développement des collections » : Simon NJAMI, Jean-Hubert MARTIN, Olivier GINOLIN.

- Mission de repérage de démarches d'artistes (une semaine) à Dakar, Sénégal. Biennale d'Art Contemporain « Entendu, sous entendu, mal entendu » Commissaire général : Yacouba KONATÉ.

RÉSEAU TEXTILE EN RHÔNE-ALPES

Enquêtes ethnologiques et savoir-faire. Musée du Tisserand dauphinois (La Bâtie-Montgascon, Isère). Patrimoine textile et patrimoine industriel en Isère. La Galicière (la Chatte, Isère).

ÉGYPTOLOGIE

DELANGE Élisabeth (Conservateur en Chef au DAE au musée du Louvre, Paris) : rencontre de deux jours autour de la sélection des collections d'égyptologie dans le cadre du projet du Musée des Confluences.

Asie

HEMMET Christine (Conservateur en Chef, responsable de l'unité patrimoniale des collections Asie au Musée du Quai Branly, Paris) : journée d'étude avec les conseillers scientifiques des collections dans le cadre du projet du Musée des Confluences.

SHIMIZU Christine (Conservateur en Chef au Musée national de la Céramique de Sèvres) : rencontre autour du projet du Musée des Confluences et repérages des collections japonaises en réserves en fonction des thématiques proposées pour les expositions de synthèse et de référence.

Indonésie

PELTIER Philippe (Responsable de l'Unité patrimoniale des collections Océanie au Musée du Quai Branly, Paris) et DE MONTBRISON Constance (Responsable des collections d'Insulinde) : aide à l'analyse d'une proposition d'acquisition pour l'Indonésie.

Océanie

BATAILLE Marie-Claire (Conseillère scientifique Océanie), BOULAY Roger (Chargé de mission DMF pour l'Océanie en région) : aide à l'analyse d'un ensemble de valeurs d'échange et parures d'Océanie dans l'optique d'une acquisition.

Amériques-Cercle Polaire :

BUFFENOIR Denis (Spécialiste en art amérindien, ancien collaborateur au département des Amériques au musée de l'Homme, Paris) : journée d'étude avec les conseillers scientifiques des collections dans le cadre du projet du Musée des Confluences.

FAUVET-BERTHELOT Marie-France (ancien Conservateur, Responsable du département des Amériques au musée de l'Homme, Paris) : journée d'étude avec les conseillers scientifiques des collections dans le cadre du projet du Musée des Confluences

SCIENCES ET TECHNIQUES

Dans l'optique de la mise en dépôt du quart de cercle astronomique de Sisson (XVIIIe siècle) appartenant à l'Observatoire de Lyon, un premier travail de documentation a été réalisé en partenariat avec un astronome de l'observatoire, Bernard RUTILY. En parallèle, lors d'un stage aux archives départementales, un cadre de classement des archives de l'observatoire a été élaboré afin de faciliter la documentation sur les objets que le Musée empruntera à l'observatoire.

Ce classement d'archives a permis également de compléter utilement les données relatives à l'histoire de la météorologie française, discipline qui s'est structurée à la fin du XIXe siècle au sein des observatoires astronomiques français, notamment à Lyon. Ces données ont été communiquées lors du colloque de la Société américaine d'Histoire des Sciences, à Vancouver, en novembre 2006, grâce au soutien financier du département du Rhône et de l'Agence nationale de la Recherche (ANR). Cette communication s'est inscrite dans une session proposée par le groupe de recherche « jeunes chercheurs » financé par l'ANR dont Laetitia MAISON est membre.

2.4.2. AUTRES RECHERCHES SCIENTIFIQUES

Ces recherches sont effectuées par des scientifiques extérieurs en dehors des programmes de recherche menées par l'institution.

2.4.2.1. DEMANDES DE RENSEIGNEMENTS

SCIENCES DE LA VIE

ENTOMOLOGIE

ADLBAUER Karl (Landesmuseum Joanneum, Autriche) : prêt pour étude de matériel typique de la collection Lepesme (Coleoptera, Cerambycidae) : *Derolus spp.* et *Ptycholaemus spp.*

BARBERO Enrico (Dipartimento di Biologia Animale e dell'Uomo, Turin, Italie) : prêt de spécimens du genre *Drepanocerus* (Coleoptera Scarabaeoidea) de la collection Nicolas.

BEZDEK Jan (Mendel University of Agriculture and Forestry, République tchèque) : prêt de matériel typique (*Luperus abeillei*) de la collection de Fréminville (Coleoptera, Chrysomelidae).

BONAVITA Paolo (Université La Sapienza, Rome, Italie) : prêt pour étude d'un lot de Nepha (Coleoptera, Carabidae) des collections Bonadona, Audras et Nicolas.

BREMER Hans J. (Wellingholzhausen, Allemagne) : prêt pour étude d'un important lot d'Amargymini asiatiques de la collection Picka (Coleoptera, Tenebrionidae).

CARON Edilson (Universidade Federal do Paraná, Curitiba, Brésil) : recherche de spécimens du genre *Piestus* (Coleoptera, Staphylinidae) dans nos collections.

FERRER Julio (Naturhistoriska Riksmuseet, Stockholm, Suède) : prêt de spécimens appartenant au genre *Macellocerus* (Coleoptera, Tenebrionidae).

JENDEK Eduard (Slovak Academy of Sciences, Slovaquie) : prêt de matériel typique (*Agrilus sp.*) de la collection Rey (Coleoptera, Buprestidae).

JOHNSON Colin (Manchester Museum, Royaume-Uni) : prêt d'exemplaires typiques de la collection Rey (Coleoptera, Cryptophagidae et Lathridiidae).

KADEJ Marcin (Université de Wrocław, Pologne) : prêt pour étude des types de deux espèces d'*Anthrenus* de la collection Rey (Coleoptera, Dermestidae).

MATOCQ Armand (Épinay-sur-Seine, Seine-Saint-Denis) : prêt pour expertise d'un lot d'Hétéroptères, appartenant à diverses familles, collecté lors des missions entomologiques au Maroc.

MAUGHAN Nicolas (Université de Provence, Marseille) : prêt pour une étude du genre *Styphloderes* (Coleoptera, Curculionidae) des collections Caillol, Audras et Balazuc.

MEUNIER Jean-Yves (Institut de Recherche pour le Développement de Montpellier, Hérault) : demande de renseignements concernant les localités de quelques spécimens de Coléoptères Cérambycides de la collection Lepesme appartenant aux genres *Falsovelleda*, *Prosopocera* et *Chasmogaster*.

PITTINO Riccardo (Milan, Italie) : prêt pour étude d'un spécimen de *Psammotus sulcicollis* var. *canaliculatus* de la collection Rey (Coleoptera, Aphodiidae).

SCHAWALLER Wolfgang (Staatliches Museum für Naturkunde, Stuttgart, Allemagne) : prêt pour étude de deux exemplaires typiques de *Microbasanus jereceki* de la collection Picka (Coleoptera, Tenebrionidae).

SCHWARTZ François (Paris) : prêt pour expertise d'un lot de Mutilidae collectés lors des missions entomologiques au Maroc (Hymenoptera).

SIRCOULOMB Guy (Anquetierville, Seine-Maritime) : prêt pour étude d'un lot de *Zamarada* (Lepidoptera, Geometridae) de la collection Poulard, provenant du Togo et du Gabon.

TAUZIN Pierre (ACOREP, Paris) : envoi de données de la collection Dufay concernant l'espèce *Liocola lugubris* (Coleoptera, Scarabaeidae) dans le cadre d'une publication.

ZOOLOGIE (INVERTÉBRÉS)

BARKER Gary (Biodiversity & Conservation Landcare Research, Hamilton, Nouvelle-Zélande) : recherche des types de divers Succineidae (Mollusca) décrits par Michaud et Locard.

DOUADY Christophe (Université Claude Bernard-Lyon I, Villeurbanne) : demande de dépôt de spécimens de crustacés amphipodes (*Niphargus rhenorhodanensis*) dans les collections du CCEC.

MARTÍNEZ-ORTÍ Alberto (Museo Valenciano de Historia Natural, Valencia, Espagne) : demande de renseignements concernant les types d'*Helix dupoteti* (Mollusca, Helicidae) de la collection Terver.

PEYRE Jean Patrick (Association Téthys, Béziers, Hérault) : fourniture de renseignements historiques sur la production de soie d'araignée à Madagascar.

ZOOLOGIE (VERTÉBRÉS)

BOAKES Elizabeth (Institut de Zoologie, Londres) : demande de renseignements concernant la biogéographie des Galliformes en collection au CCEC.

DAVID Patrick (Muséum national d'Histoire naturelle, Paris) : demande de prêt de spécimens d'ophidiens du genre *Oligodon* pour redétermination.

KUHN Rachel (Otter-Zentrum, Hankensbüttel, Allemagne) : demande de prélèvements de poils de

Lutrinae (Carnivora, Mustelidae) en vue d'une analyse de la structure pileaire.

WUERTZ Sven (Leibniz-Institute for Freshwater Ecology & Inland Fisheries, Berlin) : demande de renseignements concernant *Acipenser sturio* et *A. oxyrinchus* en provenance des mers du Nord et de la Baltique.

BOTANIQUE

FAURE Andrine (Jardin Botanique, Parc de la Tête d'Or, Lyon) : enquête sur les herbiers du CCEC.

DIVERS

En outre, il a été répondu à vingt demandes de renseignements ou d'identification de matériel concernant les Sciences de la Vie (courrier, internet).

SCIENCES HUMAINES

ÉGYPTOLOGIE

BENEDETTO Gaetan (Master 1 d'archéologie) : demande d'informations sur les momies de chats (sans suite).

DEBUSIGNE Aline (Thèse de Doctorat à l'EPHE) : étude des objets égyptiens d'époque romaine conservés dans les musées français pour un travail de thèse intitulé «Le musée imaginaire de l'Égypte romaine» (sans suite).

ASIE

BAREND ter Haar (Université de Leyde, Pays-Bas) : demande de renseignements autour de la collection De Groot de statuettes chinoises (sans suite).

MASSON Chantal (Muséum d'Histoire naturelle de Lille) : demande d'expertise de leur collection du monde indien.

REY Marie-Catherine (Conservateur, Musée national des arts asiatiques Guimet, Paris) : envoi de la liste des collections données par Émile Guimet en 1912 au Musée Guimet de Lyon en vue d'un recoupement entre nos deux collections.

TCHAPLA Alain (LETIAM, IUT d'Orsay) : demande d'échantillons de laque en vue d'une analyse.

DIVERS

HUBERT Maryse (INRAP, Paris) : recherche d'un portrait d'Ernest CHANTRE dans le cadre de la publication

d'un ouvrage sur l'âge de Bronze par les auteurs Cyril MARCIGNY et Laurent CAROZZA.

PERRIN Emmanuelle (Chercheur à la Maison de l'Orient et de la Méditerranée, Lyon) : demande d'accès aux archives et aux inventaires dans le cadre d'un travail sur « l'Orient des Lyonnais » et les relations tissées entre Lyon et le Proche-Orient. Elle s'intéresse plus particulièrement aux éventuelles traces de telles relations conservées dans les musées lyonnais.

Il a été également répondu à des demandes de particuliers (DESPORTES Thierry et BRUN Monique) sur des collections particulières d'égyptologie (amulette) et d'Asie (thangka du Tibet et statues du Japon).

2.4.2.2. VISITEURS SCIENTIFIQUES REÇUS AU MUSÉE

SCIENCES DE LA TERRE

PALÉONTOLOGIE

BELLUCCI Luca (Université La Sapienza, Rome) : étude des cervidae fossiles de Perpignan.

CHARBONNIER Sylvain (Doctorant, Université Claude Bernard-Lyon I) : renseignements sur les crinoïdes de la collection Dumortier provenant de l'Oxfordien de La Voulte-sur-Rhône (Ardèche).

COSTEUR Loïc (Doctorant, Université Claude Bernard-Lyon I) : étude des restes de *Dremotherium* et *Amphitragulus* (Cervidae) du gisement de Saint-Gérard-le-Puy.

DOMMERGUES Jean-Louis (CNRS, Dijon) : renseignements du Lias moyen de la collection Dumortier.

GUIFFRAY Alain (Société naturaliste de l'Ain - section Sciences de la Terre à Miribel) : étude des bivalves du Jurassique inférieur et moyen de la collection Dumortier et de la collection générale.

HÄNNI Catherine (École normale supérieure, Lyon) : étude paléogénétique sur l'ours des cavernes.

KLEIN Catherine (École normale supérieure, Lyon) : étude paléogénétique sur l'ours des cavernes.

LOLLIOT Stéphanie (Doctorante, Université Aix-Marseille) : de 1989 à 1993, le Muséum de Lyon a fouillé la grotte de La Balme-à-Collomb (grotte à hibernation d'ours des cavernes). Près de 12000 fossiles d'ours des cavernes ont été alors récoltés. Son travail a été d'identifier les différentes typologies de traces que l'on retrouve sur ces fossiles.

MARTIN Jérémy (Doctorant, Université Claude Bernard-Lyon I) : étude des restes du genre *Diplocynodon* (Crocodyliens) du gisement de Saint-Gérard-le-Puy.

MENOURET Bernard (Université Claude Bernard-Lyon I) : étude des restes de rhinocerotidae miocènes.

ORLIAC Maeva (Doctorante, Muséum national d'Histoire naturelle, Paris) : étude des restes de Listriodontinae (Suidae) du gisement de La Grive-Saint-Alban.

PAGES Marie (École normale supérieure, Lyon) : échantillonnage d'un baculum d'ours des cavernes de la Grotte de La Balme-à-Collomb pour une recherche d'ADN.

PAVIA Marco (Département des Sciences de la Terre de l'université de Turin) : étude des oiseaux fossiles du gisement de La Grive-Saint-Alban.

PERRIER Romain (Master, Université Lumière-Lyon II) : recherches sur les fouilles anciennes menées dans les massifs du Revermont et du Jura méridional.

SORBI Silvia (Doctorant, Université de Pise) : étude des restes de *Metaxytherium* (Sirénien).

SNIVELY Eric (Université de Villanova, États-Unis) : étude des restes de Gekkonidae de La Grive-Saint-Alban.

VERNA Christine (Doctorante, Université de Bordeaux I) : constitution d'un dossier sur les restes paléanthropologique du gisement de La Quina.

OSTÉOLOGIE

DAUJEARD Camille (Doctorant, Université Claude Bernard-Lyon II) : études comparatives entre des ossements d'animaux actuels et d'autres issus de fouilles archéologiques.

BOULBES Nicolas (Université de Montpellier III) : étude des Equidae.

SCIENCES DE LA VIE

ENTOMOLOGIE

ALBARRÁN Maria Teresa (Muséum de les Papallones de Catalunya, Espagne) : recherche dans les collections Baraud, Willien, Dufay, des données en Rhopalocères provenant de Catalogne.

BÉRARD Roland (Saint-Étienne, Loire) : étude de Lépidoptères Noctuidae de la collection Dufay.

CANARD Michel (Toulouse, Haute-Garonne) : consultation de documents et repérage des collections de Chrysopidae (Nevroptera).

CHARPIGNY Florence (Laboratoire de Recherche historique de Rhône-Alpes, Université Lumière-Lyon II) : visite de la collection de papillons du Laboratoire de la Condition des Soies dans la perspective de retrouver des spécimens qui aient pu inspirer les dessinateurs au service des soyeux lyonnais de la fin du XX^e siècle.

CONSTANTIN Robert (Saint-Lô, Manche) : étude de types de *Danacaea* (Coleoptera, Melyridae) de la collection Claudius Rey.

DANILEWSKY Mikhail (Moscou, Russie) : étude de types de Cerambycidae (Coleoptera) de la collection Lepesme.

DELAUNAY Lionel (Saint-Étienne, Loire) : étude et reclassement des *Otiorhynchus* (Coleoptera, Curculionidae) de la collection Bonadona.

DEMERGES David (Vernajoul, Ariège) : étude sur place et prêt de *Abrostola agnorista* Dufay dans les collections Dufay, Baraud et Moulignier ; étude d'*Euchalcia bellieri* de la collection Dufay ; étude sur les *Eublemma* de la collection Dufay (Lepidoptera, Noctuidae).

DIERKENS Michaël (Lyon) : étude de Scarabaeidae (Coleoptera) africains de la collection Nicolas.

DOLSA Alfons (Muséum de les Papallones de Catalunya, Espagne) : recherche dans les collections Baraud, Willien et Dufay, des données en Rhopalocères provenant de Catalogne. Étude des carnets de collecte de Claude Dufay.

DROUET Éric (Saint-Herblain, Loire-Atlantique) : validation des familles de macrohétérocères reclassées dans l'année.

KEITH Denis (Chartres, Eure-et-Loir) : étude de divers Melolonthidae et Glaphyridae de la collection Nicolas et de la collection générale.

PÉRICART Jean (Saint-Lunaire, Ille-et-Vilaine) : étude et prêt d'Aradidae et de Pentatomidae Podopinae (Heteroptera).

RICHOUX Philippe (Rillieux-la-Pape) : étude des Cicindèles (Coleoptera) de la collection Jean Moulin.

ROJKOFF Sébastien (Lyon) : étude de Cétoines exotiques de diverses collections (Coleoptera Scarabaeidae). Emprunt de matériel typique au British Museum, Londres, Royaume-Uni, au Transvaal Museum, Pretoria, Afrique du Sud, au Museum für Naturkunde, Berlin, Allemagne.

SAUTIÈRE Christophe (Coux, Ardèche) : étude sur place des *Thanasimus* (Coleoptera, Cleridae) de nos collections.

SAVOUREY Michel (Saint-Jean-de-Maurienne, Savoie) : détermination de Lépidoptères des collections Poulard, Martin, Bermante et de la collection générale.

SUDRE Jérôme (Sevran, Seine-Saint-Denis) : étude de types de Cérambycides de la collection Lapesme et recherche de types de Nouvelle-Calédonie dans la collection Perroud.

ZOOLOGIE

ASSOCIATION TÉTHYS, (Béziers, Hérault) : renseignements sur la soie d'araignée dans le cadre de l'étude de fermes pilotes chez les Indiens Guaranis du Paraguay.

BOUR Roger (Muséum national d'Histoire naturelle, Paris) : révision scientifique de la collection générale de Tortues et de Crocodiles en vue de la publication du catalogue raisonné des Tortues et Crocodiles dans les Cahiers scientifiques.

CUISIN Jacques (Muséum national d'Histoire naturelle, Paris) : révision scientifique de la collection de Bovidae et Cervidae dans la perspective de son récolement.

VITTORI François (Lyon) : détermination de matériel sur place (coquillages).

BOTANIQUE

BANGE Christian (Saint-Just-d'Avray, Rhône) : expertise des herbiers dans le cadre du recensement des herbiers de Rhône-Alpes mené par le Jardin botanique de la ville de Lyon, le Muséum d'Histoire naturelle de Grenoble, la Société linnéenne de Lyon et les Herbiers de l'Université Claude Bernard-Lyon I. Demande de renseignements concernant la collection Vermorel. Recherche de quelques parts d'herbiers historiques d'*Artemisia ambrosiifolia* et de certaines fougères régionales rares.

SCIENCES HUMAINES

PRÉHISTOIRE

ABRAHAMI Philippe (Chercheur, Maison de l'Orient, Lyon) : recherche sur une lettre sumérienne dans le cadre de l'exposition « Ni vu ni connu » ; étude sur une inscription assyrienne inédite (parution dans ces cahiers).

AURENCHÉ Olivier (ancien Directeur, Maison de l'Orient) : contribution à l'étude sur la néolithisation à travers les collections archéologiques pour le projet du Musée des Confluences.

BEDIANASHVILI Giorgi (Archéologue, Centre d'étude archéologique de Tbilisi, Géorgie) : étude de la sépulture de Koban (Caucase) en collaboration avec Christine LORRE, conservateur au Musée d'archéologie nationale de Saint-Germain-en-Laye.

BATTINI Laura (Chercheur, Maison de l'Orient, Lyon) : étude d'une inscription assyrienne et de bas-reliefs (article à paraître).

BOEDA Eric (CNRS, Paris X, Nanterre) et Binant Pascale (directrice de Créasciences, CCSTI de Dordogne) : collaboration dans le cadre du Musée des Confluences (question de l'outil).

COLLAS Rémi (Master 1, Université de Dijon) : le mobilier âge du bronze du département du Rhône.

COQUEUGNIOT Éric (Chercheur, Maison de l'Orient) : contribution à l'étude sur la néolithisation à travers les collections archéologiques pour le Musée des Confluences.

COURTAUD Patrice (CNRS, laboratoire d'anthropologie, Bordeaux I) : contribution à l'étude de la sépulture de Koban en collaboration avec F. LE MORT dans le cadre du Musée des Confluences.

DAUGAS Jean-Pierre (Inspecteur général de l'archéologie) : recherche sur le site d'Enval à Vic-Le-Comte (Puy de Dôme).

DESBAT Armand (Directeur du Laboratoire de céramologie, Maison de l'Orient, Lyon) : collaboration dans le cadre du Musée des Confluences (céramique).

KURZAJ Caroline (Master 1, Université de Dijon) : le mobilier âge du bronze du département de la Loire.

LECHEUNAUT Marine (Master 2, Université Lumière-Lyon II) : étude sur la nécropole de Cagnano (Corse).

LE MORT Françoise (Chargée de recherche CNRS, Maison de l'Orient, Lyon) : contribution à l'étude de la sépulture de Koban en collaboration avec P. Courtaud dans le cadre du Musée des Confluences.

LEOPOLD Jacqueline (Conservateur, Musée de l'Homme, Paris) : étude des collections du Dr Léon Henri Martin, site de La Quina (Charente).

LE RAY-BURIMI Sylvie (DRAC Haute-Normandie) : recherche dans le cadre de la préparation d'une exposition avec le Musée départemental des antiquités de Seine-et-Marne sur la recherche archéologique en Arménie (été 2007).

LORRE Christine (Conservateur, Musée national d'archéologie, Saint-Germain-en-Laye) : nécropole de Koban. Étude du mobilier.

MOHEN Jean-Pierre, Conservateur en chef des collections, musée du Quai Branly, Paris : avis scientifique sur la sépulture et le mobilier de la nécropole de Koban (Caucase) dans le cadre du Musée des Confluences.

PERRIER Romain (Master d'histoire, université Lyon II) : étude du mobilier du tumulus de Corveissiat (Ain).

ROYET Robert (Conservateur, Service régional d'Archéologie, DRAC Rhône-Alpes). Présentation des collections.

TSCHERTER Erwin et PAILLOLE Colette : recherche sur Jules Ollier de Marichard, pionnier de l'archéologie ardéchoise dans le cadre d'une publication.

VIGIER Emmanuelle (Directrice, Musée de Carnac) : recherches sur la sépulture de Téviec en vue d'une exposition et d'une publication sur les travaux de Marthe et Saint-Just-Péquart.

ÉGYPTOLOGIE

MACHON Cécile (Master 2 d'égyptologie, Université Lille 3) : étude des momies de chats en préparation d'un mémoire sur le culte des chats dans l'Égypte ancienne : mesures et photos de toute la collection de momies de chats.

GABOLDE Luc (CNRS, Lyon et directeur du Centre Victor Loret) : recherche d'un fragment de linceul de Thoutmosis III dans les collections (infructueux).

PALANQUE Denis (Photographe, Lyon) : prise de vues d'une série de sarcophages de musaraignes et de musaraignes de la collection d'égyptologie en vue de la rédaction d'un article.

ASIE

HENG Sophady (Master 1 au Muséum national d'Histoire naturelle, Département de Préhistoire, Paris) : étude de la collection de pierres polies de la collection Jammes du Cambodge : mesures et manipulations de la collection

AMÉRIQUES - CERCLE POLAIRE

BUFFENOIR Denis (Spécialiste en art amérindien, ancien Collaborateur du département des Amériques au musée de l'Homme, Paris) : journée d'étude avec les conseillers scientifiques des collections dans le cadre du projet du Musée des Confluences

FAUVET-BERTHELOT Marie-France (ancien Conservateur, Responsable du département des Amériques au musée de l'Homme, Paris) : journée d'étude avec les conseillers scientifiques des collections dans le cadre du projet du Musée des Confluences.

2.4.3. ORGANISATION OU PARTICIPATION À DES COLLOQUES

Organisation du Dixième symposium international sur les Zygaenidae

Dans le cadre de son programme de colloques scientifiques internationaux et en collaboration avec l'association Giraz-Zygaena, le Muséum a organisé ce symposium dans les murs de l'Hôtel du Département, du 27 septembre au 1^{er} octobre 2006. Vingt-deux scientifiques français et étrangers étaient présents. Le détail de la manifestation se trouve en annexe.

Organisation des Troisièmes Rencontres du Patrimoine scientifique en Rhône-Alpes

Ces rencontres ont été organisées par le Muséum et ont eu lieu à l'Hôtel du département les 14 et 15 février 2006. Elles ont réuni au total une centaine d'acteurs régionaux du patrimoine scientifique appartenant à des institutions et structures régionales. Les thématiques développées étaient : collaboration, réseau et partenariat. Le premier jour, les interventions se déclinèrent autour des problématiques touchant aux collections, le second jour sur celles liées plus particulièrement aux publics (publication disponible).

Participations individuelles

ATHÉNOR Christine, EMMONS Deirdre, JACOMY Bruno & TRANNOY Marion – « Rencontres du Quai Branly » les 16 et 17 mars 2006 : présentation des responsables

du musée et des départements, les offres du musée du Quai Branly et échanges autour de tables rondes sur des problématiques communes aux collections extra-européennes dont le but est de faire émerger des collaborations communes et inauguration du musée du Quai Branly le 22 juin.

BESSON David : Participation aux Premières Rencontres sur la Valorisation et la Protection du Patrimoine paléontologique marocain (RV3P) à Marrakech.

CLARY Joël : Participation à la 18^e Réunion du Réseau des Entomologistes de Rhône-Alpes (RERA), au château du parc de Lacroix-Laval, le 4 mars 2006. Présentation de deux communications :
 - Le programme des inventaires entomologiques Rhône-Alpes : avancées et perspectives.
 - Le Centre de Conservation et d'Étude des Collections du Muséum de Lyon, un outil moderne à la disposition des entomologistes.

CLARY Joël : Participation au 29^e colloque de la Société française d'Étude et de Protection des Mammifères (SFEPM) consacré aux « Mammifères sauvages en ville » et qui s'est tenu à l'École nationale vétérinaire de Lyon, les 20 et 21 octobre 2006.

MAISON Laetitia, « Model for Reorganizing French Meteorology ? Alfred Angot's Tour of U.S. Observatories in 1875 », présentation au *History of Science Society & Philosophy of Science Association Joint Meeting*, Vancouver, Canada, 2-5 novembre 2006.

Le département Sciences et Techniques est chargé pour 2007 de préparer deux colloques :

- Colloque « Histoire des collections » prévu les 18 et 19 avril 2007, dans le cadre de la manifestation *Lyon au 19^e siècle* : ce colloque a fait l'objet d'un travail continu de mai à décembre en collaboration avec le service des expositions.

- Colloque « Culture scientifique » prévu en décembre 2007, avec le Centre Jacques Cartier : ce colloque a fait l'objet d'un travail continu, notamment dans le cadre du groupe de travail « Culture scientifique » mis en place depuis septembre, au sein du Muséum.

MARENGO Virgile : Participation au conseil scientifique de la Réserve naturelle du Marais de Lavours

2.4.4. PUBLICATIONS SCIENTIFIQUES RÉALISÉES SUR LES COLLECTIONS DU MUSÉUM

AUDIBERT C. & VIVIEN F. (2006) : Redécouverte de la collection malacologique de Georges Coutagne. *MalaCo*, 2 : 33.

BONNARD D. (2006) : Le bleu outremer : invention(s) d'un pigment. *La Revue du Musée des arts et métiers*, 46, 47, octobre, p. 26-35.

CHARRIÉ-DUHAUT A. & al. (2006) : The canopic jars of Ramses II : real use revealed by molecular study of organic residues, *Journal of Archeological Science*, doi/10.1016/j.jas.2006.09.012

CONSTANTIN R. & LIBERTI G. (2006) : Révision des *Danacea* de Corse avec description de trois espèces et d'une sous-espèce nouvelles (Coleoptera, Dasytidae). *Bulletin de la Société entomologique de France*, 111 (3) : 369-392.

COLLEYN J.-P., FONTENAY E. de, GIBERT P. & VALENTIN T. (2006) : *Cultures du monde, Chefs-d'œuvre du Musée des Confluences*, aedelsa éditions – éditions Glénat, 191p.

HUGUENEY M., BERTHET D., ESCULLIÉ F. & RIVAL J. (2006) : Eomyids (Rodentia, Mammalia) in the St-Gérard-le-Puy area (Allier, France; MN2a). *Beiträge zur Paläontologie*, Wien 13 p.

JACOB S., LEROY Ch. (2006) : La palette du rêve, *La Revue du Musée des arts et métiers*, 46, 47, octobre, p. 36-47.

MOURER-CHAUVIRÉ C., PHILIPPE M., GUILLARD S. & MEYSSONNIER M. (2006) – Presence of the Northern Bald Ibis *Geronticus eremite* (L.) during the Holocene in the Ardèche valley, southern France. *Ibis*, 148, p.820-823.

NAUMANN S. (2006) : A second species of the genus *Neorcarnegia* Draudt, 1930 (Lepidoptera : Saturniidae). *Nachrichten des entomologischen Vereins Apollo N. F.*, 27 (4) : 197-200.

ORLIAC M.J., ANTOINE P.O. & DURANTON F. (2006) : The Suoidea (Mammalia, Artiodactyla), exclusive of Listriodontinae, from the early Miocene of Béon 1 (Montréal-du-Gers, Sw France, MN4). 28(4), p.685-718.

Cahiers scientifiques

Fasc. n° 10 :

JOUSSE H., GUÉRIN G. & PHILIPPE M. (2006) : Les rhytines de Steller (Mammalia, Sirenia, Dugongidae) du Muséum d'Histoire naturelle de Lyon. 10, p. 5-49.

ACTES DU DEUXIÈME SYMPOSIUM INTERNATIONAL SUR LES TENEBRIONIDAE (TAXONOMIE, BIOGÉOGRAPHIE ET FAUNISTIQUE) :

LABRIQUE H. (2006) : Introduction. 10, p.52

AALBU R. L (2006) : 2006, where are we at : assessing the current state of Tenebrionidae systematics on a global scale (Coleoptera : Tenebrionidae). 10, p.55-70.

DARIUSZ I. (2006) : Interpretation of the tribes Opatrini and Pedinini (sensu Iwan 2004) versus subfamily Opatrinae (sensu Koch 1956 and Medvedev 1968) and «opatrine lineage» (sensu Doyen and Tschinkel 1982). 10, p.71-74.

FERRER J. (2006) : Constitution du groupe indo-africain des Falsocossyphini, *tribus nova*, et description d'un nouveau genre hypogée du Vietnam (Coleoptera, Tenebrionidae). 10, p.75-83.

LUMARET J.P. & JAY-ROBERT P. (2006) : From inventories to databases : tools and multiscale analyses to identify outstanding biological areas ; the study case of Western Palaearctic dung beetles (Scarabaeoidea Laparosticti). 10, p.85-89.

SCHAWALLER W. (2006) : Darkling Beetles (Coleoptera : Tenebrionidae) from Madeira and Socotra : a comparison of the faunas. 10, p.91-93.

FLORES G.E. & PIZARRO-ARAYA J. (2006) : The Andes mountain range uplift as a vicariant event in the Pimeliinae (Coleoptera : Tenebrionidae) in Southern South America. 10, p.95-102.

STEINER W.E., Jr. (2006) : Patterns of Distribution and Endemism in Bahamian Tenebrionidae (Coleoptera). 10, p.103-109.

SOLDATI F. & SOLDATI L. (2006) : Species delimitation using morphological and molecular tools in the *Asida (Polasida) jurinei* Solier, 1836 species-complex. Preliminary results. (Coleoptera : Tenebrionidae : Tentyriinae). 10, p.111-116.

LABRIQUE L. & CHAVANON G. (2006) : Cinq missions entomologiques dans le Maroc oriental : résultats concernant la famille des Tenebrionidae (Coleoptera). 10, p.117-120.

SANCHEZ PIÑERO F. (2006) : Fauna of Tenebrionidae in arid zones of SE Spain : endemism and species turnover. 10, p.121-126.

IWAN D. & BANASZKIEWICZ M. (2006) : Larvae of the genus *Anomalipus* Latreille, 1846 (Coleoptera : Tenebrionidae). 10, p.127-131.

LILLIG M. (2006) : Distribution patterns in the Tenebrionidae of the Sahara Desert (Insecta : Coleoptera). 10, p.133-137.

EGOROV L.V. : On the distribution of the tenebrionid tribe Platyscelidini (Coleoptera, Tenebrionidae). 10, p.139-142.

NABOZHENKO M.V. (2006) : Taxonomic structure and relationships of the genus *Cylindronotus* Faldermann, 1837 (Coleoptera, Tenebrionidae). 10, p.143-146.

Fasc. n° 11 :

ATHÉNOR C & TRANNOY M. (2006) : Ody, talismans malgaches, liens de mémoire. 11, p.5-70.

COLLECTIF (2006) : Activité du Centre de Conservation et d'Étude des Collections au cours de l'année 2005. 11, p.71-91.

3. PRÉPARATION DES EXPOSITIONS DE SYNTHÈSE ET DE RÉFÉRENCE

Le personnel du service des Collections est fortement impliqué dans le travail de conception et de préparation des futures expositions de synthèse et de référence du Musée des Confluences, en collaboration avec les chargés de projet des trois thèmes d'exposition : « D'où venons-nous, où allons-nous ? », « Qui sommes-nous ? » et « Que faisons-nous ? ». Ce travail se traduit par la participation à des réunions de conception, la proposition de thèmes et de partenaires scientifiques, la proposition de sélections d'objets pour la présentation, la saisie du cahier d'objets et par l'élaboration de dossiers bibliographiques et documentaires sur les sujets traités dans les expositions.

4. ACTIVITÉS DE MÉDIATION ET DE VALORISATION DES COLLECTIONS

Demande de clichés pour illustrer un manuel scolaire S.V.T de 5e.GRAS Nelly (Iconographe, Éditions Hatier, Paris).

Les collections de zoologie (oiseaux et mammifères naturalisés, pièces ostéologiques et échantillons d'insectes) ont servi de support à la réalisation d'un ouvrage grand public, édité par Plume de Carotte, Toulouse. « Le bestiaire sauvage, Histoires des légendes des animaux de nos campagnes » est un bel ouvrage richement illustré de 193 pages, avec des textes de Bernard Bertrand.

Espace zoologique de Saint-Martin-la-Plaine (Loire) : prêt à long terme de matériel pédagogique (zoologie, ostéologie) issu de tris de collections d'étude.

Musée-Château d'Annecy (Haute-Savoie) : expertise des collections d'Histoire naturelle (Didier BERTHET et Joël CLARY).

Musée de Valence (Drôme) : expertise et pré-inventaire des collections de coquilles et d'insectes (Cédric AUDIBERT, Joël CLARY et Jean-Louis MARTELLI).

Maison du Rhône, Paris : présentation des activités du Centre de Conservation auprès de deux classes de Cours moyen, le 6 avril 2006 (Joël CLARY) .

4.1. EXPOSITIONS

4.1.1. EXPOSITIONS DU MUSÉUM

Intitulé de l'exposition	Domaines concernés	Nombre d'objets	Dates
Frontières	Sciences humaines	0	3 octobre 2006 - 4 février 2007
Pourquoi les mathématiques ?	Sciences & Techniques	0	6 octobre - 19 novembre 2006
En route petit ours	Sciences de la Vie	37	14 novembre 2006 - 1 ^{er} juillet 2007
Insectes je vous aime	Sciences de la Vie et Sciences humaines	41	21 février - 1 ^{er} octobre 2006
Label bêtes	Sciences de la Vie	1	23 septembre - 1 ^{er} octobre 2006

Par ailleurs, une présentation des acquisitions réalisées au cours des cinq dernières années s'est tenue, du 31 mai au 9 juin, dans l'enceinte du Muséum, à destination d'un public restreint : donateurs, partenaires scientifiques, etc.

4.1.2. PRÊTS À D'AUTRES INSTITUTIONS POUR EXPOSITION

Intitulé de l'exposition	Institution / lieu	Domaines concernés/nombre objets	Dates
Civilization	Museu de la Ciencia, Barcelone	Sciences humaines (1 objet)	22 septembre 2004 - 15 septembre 2006
Racine des sports	Musée Olympique, Lausanne	Sciences humaines (1 objet)	25 mai 2005 - 30 avril 2006
6 milliards d'hommes	Musée de l'Homme, Paris (75)	Sciences humaines (1 objet)	1 ^{er} septembre 2004 - septembre 2006
Dépôt Œuvres pontificales missionnaires	OPM, 12 rue Sala Lyon	Sciences humaines (6 objets)	mai 2005 - retour indéterminé
Terre du peuple rouge	Musée du Tapis et des Arts textiles Muséum Henri Lecoq (63)	Sciences humaines (19 objets) Sciences de la Vie (1 objet)	1 ^{er} juillet 2005 - 31 mars 2006
Terre! Terre! Les grands explorateurs...	Musée de la Poste, Paris	Sciences humaines (18 objets)	21 novembre 2005 - 11 mars 2006
Devenir - adolescences exposées	La Ferme du Vinatier, Lyon	Sciences humaines (13 objets)	18 octobre 2005 - 13 juillet 2006
Trésors d'Art du Vietnam La sculpture du Champa	Musée des Arts Asiatiques - Guimet Paris	Sciences humaines (1 objet)	11 octobre 2005 - 6 février 2006
Napoléon Bullukian	Fondation Bullukian Lyon	Bibliothèque	1 ^{er} janvier 2006 - 1 ^{er} février 2006
Ours	Muséum d'Histoire naturelle, Bordeaux	Sciences de la Vie (6 objets)	1 ^{er} juin 2006 - au 31 mai 2007
Œufs à la coque, dinosaur et compagnie	Muséum d'Histoire naturelle, Clermont-Ferrand	Sciences de la Vie (7 objets)	21 avril 2006 - au 26 février 2007
Le rêve des fleurs	Musée des Arts Asiatiques, Nice	Sciences humaines (1 objet)	13 mars - 30 avril 2006

Empreintes dinosaures et compagnie	Espace Pierres Folles, Saint-Jean-des-Vignes	Sciences de la Terre (13 objets)	1 ^{er} mars 2006 - 30 novembre 2007
Marais de Lavours	Entente Interdépartementale pour la démoustication à Chindrieux	Sciences de la Vie (11 objets)	avril - septembre 2006
Les grands carnivores	Muséum de la préhistoire des Eyzies de Tayac	Sciences de la Terre (11 objets)	15 juin - 15 novembre 2006
Sur la trace des ours	RNGHP – Digne-les-Bains	Sciences de la Terre (10 objets)	15 mars - 15 mars 2007
Tribulation du cuivre et de la terre	Faïencerie de Samadet	Sciences de la Terre (10 objets)	27 mai - 23 septembre 2006
Peintres du désert	Musée Beaux-Arts et Archéologie Joseph Déchelette, Roanne	Sciences de la Vie (8 objets)	25 mai - 26 novembre 2006
Poissons et crocodiles d'Afrique	Aquarium de la Porte Dorée (RMN), Paris	Sciences humaines (7 objets)	22 juin 2006 - 28 mai 2007
Temps du Rêve, Musée des Temps des Hommes	Tumulus de Bougon	Sciences humaines (3 objets)	11 mai - 17 septembre 2006
Bouddhisme (complément de la vitrine Tibet)	Musée national des Arts Asiatiques, Nice	Sciences humaines (6 objets)	26 avril - 26 avril 2007
Les poids akan	Musée Africain de Lyon	Sciences de la Terre (2 objets)	avril à juin 2006
Chroniques d'un génocide : Cambodge 1975 - 1979	Musée International de la Croix-Rouge à Genève	Sciences humaines (4 objets)	13 septembre 2006 - 28 janvier 2007
Voyage des Lyonnais en Grèce et en Orient	Archives municipales de Lyon	Sciences humaines (61 objets)	13 juin 2006 - 6 janvier 2007
Sur la terre des mammoths	Musée Vert Véron de Forbonnais	Sciences de la Vie (6 objets)	14 septembre 2006 - 29 juillet 2007
Nanotechnologies infiniment petit maxi défi	CCSTI de Grenoble	Sciences humaines (1 objet)	28 septembre 2006 au 18 février 2007
Les mâchoires de requins	Aquarium de Lyon	Sciences de la Terre (15 objets)	lundi 2 octobre 2006 - 25 février 2007
Confluence des Mondes	Ensemble conventuel des Jacobins, Toulouse	Sciences humaines (100 objets)	1 ^{er} décembre 2006 - 30 juin 2007
Lectures minérales	Hôpital Saint-Luc Saint-Joseph, Lyon	Sciences de la Terre (32 objets) Sciences humaines (10 objets) Sciences de la Vie (1 objet)	19 janvier - 29 avril 2007
La Veuve Joyeuse	Opéra de Lyon	Sciences de la Vie (10 objets)	27 novembre 2006 - 15 janvier 2007

4.2. PUBLICATIONS SCIENTIFIQUES FAITES PAR LE PERSONNEL MAIS NE CONCERNANT PAS LES COLLECTIONS DU MUSÉUM

MAISON Laetitia. « L'observatoire de Bordeaux dans ses premières années (1879-1906) : un témoin du renouveau astronomique particulier de la France ? » in BOISTEL Guy (dir.) Observatoires et patrimoine astronomique français, *Cahiers d'histoire et de philosophie des sciences*, Paris, ENS, n° 54, janvier 2006, p. 13-25.

MAISON Laetitia et LEGARS Stéphane. « Janssen, Rayet, Cornu : Trois parcours exemplaires dans la construction de l'astronomie physique en France (1860-1890) », *Revue d'histoire des sciences*, tome 59-1, janvier-juin 2006, p. 51-81.

MAISON Laetitia. « Floirac sous les étoiles », *Le Festin en Aquitaine*, Hiver 2006, n° 56, p. 76-79.

VAN VOOREN N. & AUDIBERT C. (2006) – Les *Cordyceps* du groupe « *sphecocephala* ». 2- Les mouches végétales. *Bulletin mensuel de la Société linnéenne de Lyon*, 75 (5) : 225-237.

5. STAGES ET VISITES PROFESSIONNELLES

5.1. VISITES PROFESSIONNELLES

Visite des réserves du CCEC, des réserves au Muséum et de la « Salle des Grues » pour les étudiants du DESS de Conservation préventive « Métiers du patrimoine » (Université Jean Monnet, Saint-Étienne, Loire), sous la conduite d'Isabelle BOICHÉ (restaauratrice, spécialité conservation préventive, collections ethnographiques).

Visite du CCEC par le Professeur Nezha LAZREQ de l'Université Cadi Ayyad de Marrakech : présentation des installations et des méthodes de travail. Le professeur LAZREQ prépare un dossier pour demander l'ouverture d'un musée universitaire à Marrakech

Gérard BRETON (Muséum du Havre), Jacques PIERRE et Michel BOULARD (Laboratoire d'entomologie du Muséum national d'Histoire naturelle, Paris) ont visité le CCEC, en marge de leur intervention « Le mimétisme ou la comédie biologique », donnée au Muséum dans le cadre de l'exposition « Ni vu, ni connu ».

Accueil d'une délégation de douze personnes travaillant au Swedish Museum of Natural History,

Stockholm : visite des installations techniques et des réserves du CCEC, présentation respective des institutions et échanges professionnels.

Présentation du travail d'inventaire physique à un groupe d'étudiants en archéologie de l'Université Lumière Lyon II au Muséum.

5.2 STAGES ÉTUDIANTS

DUFAUG Sébastien, doctorant en histoire à l'Université Lumière Lyon II, a été accueilli au sein du département des Sciences et Techniques, de février à mai. Sa mission était de réaliser des dossiers documentaires sur les sujets relatifs au patrimoine industriel lyonnais, sujets traités dans les futures expositions de synthèse et de référence.

MARTIN Julie, étudiante en master à Dijon, a été accueillie au département des Sciences et Techniques de mai à juin. Sa mission était de collaborer au projet de rédaction d'un ouvrage collectif sur les collections relatives à la santé de la ville de Lyon.

VIDAL Benjamin et PRÉVEL Stève, stagiaires en classe de 3^e, et Lucas MICHELOT, stagiaire en classe de 4^e, sont venus faire un stage d'observation en entomologie.

DINECHIN Alice de (École du Louvre, Paris) a participé au récolement des collections entomologiques, à la constitution de collections générales, à la saisie des carnets manuscrits de Georges Coutagne, ainsi qu'au reclassement des dossiers de collection (10 juillet au 4 août).

ROUSTAN DELATOUR Christophe (Stage de titularisation, adjoint au conservateur, Musée de la Castres, Nice) : étude de la collection du monde himalayen et rendu d'un travail de documentation de chaque objet. La publication de ce travail dans les Cahiers scientifiques est programmée pour 2007.

ROTH Franziska (Restaauratrice-stagiaire à l'Université des sciences appliquées d'Erfurt, Allemagne) : expertise sanitaire de la collection d'instruments de musique asiatiques avec constat d'état et conditionnement des collections en réserve.

BLANC Émilie (Restaauratrice-stagiaire à l'École supérieure d'Art d'Avignon) : étude technique et historique de l'armure de cheval du Japon en vue d'une restauration et d'une présentation au Musée des Confluences.

CAYLUS MOUTTE Hélène (Stage de trois mois, Master Métiers des Arts et de la Culture sous la direction de

Denis Cercllet) Coresponsabilité avec le Service des Publics. Documentation Actualisation des collections extra-européennes. apport « À quels enjeux artistiques contemporains s'expose la collection ethnographique d'un musée ? ».

BONDZ Julien (Stage de quatre mois, maîtrise d'anthropologie Lyon II) : aide à la documentation et à la réflexion muséographique des objets d'Afrique sélectionnés pour les expositions de synthèse et référence.

ROLLAND Anne-Solène (Conservatrice stagiaire INP), récolement du dépôt des Œuvres pontificales missionnaires pour l'Afrique, l'Océanie, les Amériques.

5.3. STAGES INTERNES DU PERSONNEL

- *Le chantier des collections*, formation de l'INP, Paris 5-7 avril 2006 (C. BODET et M. TRANNOY)

- *Les politiques culturelles*, stage de l'ENACT dans le cadre de la formation avant titularisation, Montpellier, 23-27 janvier (L. MAISON)

- *Les activités de la DRAC Rhône-Alpes*, stage dans le cadre de la formation avant titularisation, Lyon, 6-11 février (L. MAISON)

- *Les activités du service Antiquités et Objets d'Art et du service des Archives du département du Rhône*, stage dans le cadre de la formation avant titularisation, Lyon, 6-17 mars (L. MAISON)

- *Le patrimoine industriel*, Stage organisé par l'Institut national du Patrimoine, Lewarde, 3-5 juillet (L. MAISON et D. EMMONS)

ANNEXE

LE SYMPOSIUM INTERNATIONAL SUR LES ZYGAENIDAE

Depuis une vingtaine d'années, les spécialistes mondiaux des Lépidoptères (papillons) Zygénidés se réunissent régulièrement pour présenter leurs travaux à la communauté. En France, c'est l'association Giraz-Zygaena (Angers et Nantes) avait la charge d'organiser en 2006 la dixième édition de ces rencontres et a contacté le Muséum pour proposer une coorganisation de cet événement. En effet, la richesse de ses collections d'insectes et en particulier celle de M. Dufay, riche en Zygenidae, rend l'institution incontournable pour les spécialistes de ce groupe. Lyon fait ainsi suite à Bielefeld (Allemagne), Innsbruck (Autriche), Linz (Autriche), Nantes (France), Cologne (Allemagne), Skye (Écosse),

Dresde (Allemagne) et enfin Simferopol (Ukraine, Crimée). Ainsi, le Muséum s'est engagé à accueillir les participants de ce symposium, à prendre en charge la venue deux grands spécialistes (MM. EFETOV et SUBCHEV) et à organiser une journée d'étude de terrain en Grande-Chartreuse (Isère). Par ailleurs, les actes du Symposium seront édités en 2007.

Le Symposium se déroulait du 27 septembre 2006 au dimanche 1^{er} octobre (départ). Le jeudi 28 fut consacré à une première journée de conférences, dans les Salons de l'Hôtel du Département. Débutée par un discours de Bruno JACOMY, Conservateur en chef des collections du Muséum, cette première journée fut l'occasion pour le président de l'association GIRAZ-ZYGAENA de remettre au Muséum une boîte de Zygenidae contenant 32 spécimens représentant les 9 sous-espèces du complexe *Zygaena transalpina*, ainsi qu'un ouvrage sur les Zygenidae de France. De même, Mme Chiharu KOSCHIO (Naruto University of Education, Takashima, Japon) remis au Muséum 2 magnifiques spécimens d'*Elcysma westwoodii*, son groupe d'étude.

Le lendemain, les conférences eurent lieu au Centre de Conservation et d'Etude des Collections. Cela permis d'organiser une visite de l'ensemble des collections ainsi qu'une visite plus détaillée des collections d'entomologie et tout particulièrement de la collection Dufay. Cette journée fut également l'occasion pour M. Marc Gilioli de déposer au Muséum un lot de spécimens types d'une nouvelle sous-espèce en cours de description et qui faisait l'objet de son intervention.

Le samedi se déroula sur le terrain. La station explorée, située sur la commune iséroise de Saint-Ismier, se révéla fort riche en espèces de papillons pour une date aussi tardive. Ce fut l'occasion de nombreux échanges entre les participants quant à l'écologie et la répartition des différentes espèces rencontrées :

Carcharodus alceae
Pyrgus armoricanus
Lepidea sinapis
Pieris brassicae
Pieris rapae
Colias australis
Colias crocea
Lycaena phlaeas
Lycaena tityrus
Cacyreus marshalli
Polyommatus hispana
Polyommatus bellargus
Polyommatus icarus
Plebejus argyrognomon
Pararge aegeria
Lasiommata megera

Lasiommata maera
Coenonympha arcania
Coenonympha pamphilus
Erebia aethiops
Argynnis paphia
Fabriciana adippe
Issoria lathonia
Vanessa atalanta
Polygonia c-album
Melitaea didyma
Melitaea athalia
Apoda limacodes
Zygaena fausta
Zygaena transalpina
Zygaena filipendulae
Parectropa robiniella
Plutella xylostella
Nomophila noctuella
Pyrausta despicata
Macroglossum stellatarum
Rhodometra sacraria
Camptogramma bilineata
Acronicta rumicis
Acronicta auricoma
Lygephila cracca
Helicoverpa armiger

Liste des participants :

BABYNIN Andrey S. : Crimean State Medical University, Simferopol, Ukraine.
 DEMERGES David : Vernajoul, France.
 DESSE Jean Marie : Angers, France.
 DESCIMON Henri : Marseille, France.
 DIEKER Petra : Institut für Landschaftsökologie, Westfälische Wilhelms-Universität, Münster, Allemagne.
 DROUET Eric : Saint-Herblain, France.
 EFETOV Konstantin A. : Crimean State Medical University, Simferopol, Ukraine.
 GILIOLI Claude : Avignon, France.
 HOFMANN Axel : Breisach-Hochstetten, Allemagne.
 KEIL Thomas : Dresde, Allemagne.
 KLIR Jiri : Litomerice, République tchèque.
 KOSHIO Chiharu : Naruto University of Education, Takashima, Japon.

LAMBERT Bruno : Maze, France.
 MOLLET Bernard : Gif-sur-Yvette, France.
 NICOLLE Marc : Angers, France.
 SAVOUREY Michel : Saint-Jean-de-Maurienne, France.
 SUBCHEV Mitko A. : Institute of Zoology, Bulgarian Academy of Sciences, Sofia, Bulgarie.
 TARMANN Gerhard M. : Naturwissenschaft Sammlungen, Tiroler Landesmuseum Ferdinandeum, Innsbruck, Autriche.
 TREMEWAN Gerald W. : Truro, Royaume-Uni.
 WEISS Jean Claude : Metz, France.
 YOUNG Mark R. : Zoological Department, Aberdeen University, Ellon, Royaume-Uni.
 ZAGROBELNY Larsen Mika : Copenhagen, Danemark.

Liste des communications :

Zagobelny M., Bak S., Thorn Ekstrøm C. T., Olsen C. A. & Møller B. L. : Feeding and life stage dependent content and ratios of cyanogenic glucosides in *Zygaena filipendulae* (Insecta, Lepidoptera).
Efetov, K. A., Subchev, M., Toshova, T., Parshkova, E. V., Toth, M. & Francke, W. : Chemotaxonomy of the *Procridinae* (Lepidoptera, Zygaenidae) – preliminary results.
Koshio C., Muraji M. : Why do males emerge before females in *Elcysma westwoodii* ?
Hofmann A. : New data on the ecology and distribution of high-mountain species in Iran (Lepidoptera, Zygaenidae, Zygaena).
Dieker P. & Fartmann T. : Microhabitat preferences of the burnet moths *Zygaena anthyllidis* and *Z. exulans* in the Spanish Pyrenees.
Lambert B. : Les premiers stades d'*Adscita mannii* (Lederer) sur une plante hôte inhabituelle : *Dorycnium suffruticosum* (Villars), *Fabacaea*.
Klir J. : Uncomon hibernation strategy of some *Zygaena* caterpillars.
Nicolle M. : Observations sur *Zygaena fausta jucunda* Meisner, en Haute-Savoie (France).

Hofmann A. : On the mandelian genetics of *Zygaena dorycnii* (Ochsenheimer) and its melanistic form *araratica* (Staudinger).

Young M. R. : Current conservation action for rare *Zygaenidae* in Scotland.

Drouet E. : La situation de *Theresimima ampellophaga* (Bayle-Barelle, 1808) en France.

Subchev M, Drossu S. Cazacu S, Stan G., Toshova T. : Resent record of *Theresimima ampellophaga* Bayle-Barelle in Roumania.

Subchev M. & Toshova T. : Recent distribution of *Theresimima ampellophaga* (Bayle-Barelle) in Europe estimated by pheromone traps.

Tarmann G. M. : MIZ (Mapping Iranian ZYGAENIDAE) - some new results.

Drouet E. : *Jordanita notata* (Zeller, 1847), espèce nouvelle pour l'île de Rhodes (Grèce) (LEPIDOPTERA, ZYGAENIDAE).

Rojo de la Paz A. & Drouet E. : Un cas de myrmécophilie chez *Jordanita maroccana* (Naufock, 1937), (LEPIDOPTERA, ZYGAENIDAE) ?

Gilioli C. : *Zygaena loti* au col de Çoh (Gıseldere) en Turquie orientale.

Efetov, K. A. & Tarmann G. M. : Observations of interspecific pairings of *Adscita* species (Lepidoptera, Zygaenidae, Procridinae) in Spain.

Descimon H. : Species concepts and European butterfly systematics. A critical appraisal.

Drouet E. : Les *Zygaenidae* de la collection de Claude DUFAY au Muséum de Lyon (France).

Efetov, K. A. : New synonymy of *Illiberis rotundata* Jordan, [1907] (*Lepidoptera, Zygaenidae: Procridinae*)

Efetov, K. A. & Tarmann G. M. : The check-list of the Palaeartic *Procridinae* (*Lepidoptera, Zygaenidae*), ten years later.

Efetov, K. A. : Evolution of the systematics of the *Procridinae* (*Lepidoptera, Zygaenidae*) during last 50 years (from B. Alberti to our days).

Hofmann A. & Tremewan W.G. : Are nominal subgenera really necessary in the *Zygaenidae*, with special reference to the genus *Zygaena* Fabricius, 1775 ?

Cahiers scientifiques n° 12
Département du Rhône - Musée des Confluences, Lyon
Centre de Conservation et d'Etude des Collections : 13 A, rue Bancel - 69007 Lyon

Compogravure - Impression - Finition : *Uni Graphic 04 72 04 35 60*

Achévé d'imprimer : *Septembre 2007*
Dépôt légal : *3^e trimestre 2007*
ISSN 1627-3516