

RHÔNE

LE DÉPARTEMENT

septembre 2005

juillet 2006

programme

publics scolaires

du cycle 1 au lycée

visite de classes
visite de musées
visite d'espaces naturels
visite d'ouvrages
rencontre avec
projet scientifique
cycle de visites

MUSEUM

Édito

L'événement en cette rentrée est la pose de la première pierre du Musée des Confluences, événement que nous souhaitons vous faire partager avec ce nouveau programme d'activités dont bon nombre préfigurent celles qui seront proposées en 2008 (atelier de préparation à la visite, visite pour le cycle 1, visite adaptée pour les personnes en situation de handicap) pour un accueil plus convivial et approprié à tous.

Une nouvelle proposition est de visiter les expositions en compagnie de spécialistes, de scientifiques et d'artistes. Ce sont les «rencontres avec...», pour en savoir davantage sur les concepts, les objets et les enjeux, pour multiplier les regards et rencontrer des passions. Ces temps d'échanges privilégiés sont réservés à vos classes dans le cadre de projets.

C'est tout d'abord à Madagascar que nous vous invitons jusqu'à fin décembre avec une double exposition au Muséum et au Domaine de Lacroix-Laval pour tenter

de percer l'âme malgache. *Rêves de pierre* vous permettra de découvrir des œuvres phares de nos collections de minéralogie. *Ni vu, ni connu*, nouvelle production du Muséum sur les deux étages d'exposition, montrera des aspects peu attendus du camouflage, jusqu'au rêve et à l'invisibilité sociale. Et, entre fascination et phobie, *Insectes à tout faire* questionnera la relation complexe de l'homme aux insectes. Ces deux dernières propositions confronteront le regard occidental avec celui d'autres temps et d'autres cultures.

Nous vous invitons également à consulter le nouveau programme des activités culturelles : conférences, projections, spectacles ; autant de rendez-vous proposés pour vous surprendre et vous donner envie de redécouvrir le Muséum.

Michel CÔTÉ
Directeur du Muséum

Partenariats

Erasme

La collaboration avec Erasme, centre d'expérimentation multimédia du Département du Rhône, se poursuit avec pour objectif de favoriser l'utilisation des technologies de l'information et de la communication. Espace de travail collaboratif, laclasse.com offre la possibilité de publier des documents et d'échanger sur les projets.



www.laclasse.com

IUFM de Lyon / Galerie Confluence(s)

Dans le cadre de la convention signée en 2003, l'IUFM et le Muséum se sont engagés à échanger mutuellement leurs intérêts et compétences en vue d'un projet de collaboration global. Des séminaires de recherche, des formations pour les enseignants, des projets d'école sont réalisés et menés conjointement. La Galerie Confluence(s) présente en 2006 le travail de Gérard Fromanger et de Gérard Guyomard, artistes invités dans l'exposition *Ni vu, ni connu*.

5 rue Anselme 69004 Lyon

Renseignements

04 72 07 30 74

www.lyon.iufm.fr/confluences/

Domaine

de Lacroix-Laval / Marcy-l'Etoile

Le Muséum présente simultanément deux expositions à partir de ses collections originaires de Madagascar : *Fibre malgache* au Muséum, et, *Natures malgaches* au Domaine de Lacroix-Laval.

Renseignements

04 78 87 87 00

www.lacroix-laval.com

Sommaire

- Page 4 **Activités proposées**
- Page 5 **Contacts**
- Page 6 **Fibre malgache**
Jusqu'au 31 décembre 2005
- Page 8 **Rêves de pierre**
Du 13 septembre 2005 au 31 août 2007
- Page 10 **Ni vu, ni connu**
Paraître, disparaître, apparaître
Du 8 novembre 2005 au 2 juillet 2006
- Page 12 **Insectes à tout faire**
Du 21 février au 30 juillet 2006
- Page 13 **Ressources culturelles**
- Page 16 **Consignes de réservation et de visite**
Tarifs
- Page 17 **Bulletin de réservation**
- Page 19 **Partenariats**



Activités proposées

Pour chaque exposition, nous vous proposons différents modes d'approche des contenus et de la muséographie. À vous de choisir les mieux adaptés à votre projet et au niveau de la classe.

Visite découverte

Découverte des principaux axes de l'exposition avec un médiateur culturel. Parcours et contenus adaptés selon le niveau de la classe.

Durée 1 h

Visite-atelier

Découverte approfondie d'un thème spécifique de l'exposition avec un atelier de pratique ou de discussion, en préparation ou en prolongement à la visite.

Durée 1 h 30

Visite duo

Visite-atelier thématique qui lie et croise par un même axe deux expositions.

Visite expérimentale cycle 1

Projet expérimental de visite élaboré conjointement entre l'enseignant et un médiateur culturel.

Visite autonome

Découverte de l'exposition de façon autonome avec votre classe. Participation à la visite de présentation de l'exposition ou rencontre préalable avec un médiateur culturel recommandés.

Durée à convenir

au moment de la réservation.

Rencontres avec...

Pour multiplier les regards, des temps de rencontres privilégiés avec des artistes, des scientifiques, des sociologues, des ethnologues... À réserver dans le cadre de projets.

Projet spécifique

Les activités listées ci-dessus peuvent s'inscrire dans le cadre d'itinéraires de découverte (IDD), de classes à projet artistique et culturel (classe à PAC), ou de travaux personnalisés encadrés (TPE). Nous vous proposons de rencontrer un médiateur culturel pour adapter nos propositions d'activités à votre projet.

Cycle de visites

Projet de découverte et d'approfondissement autour des expositions et du musée, réparti sur plusieurs séances, à convenir selon le projet.

Contacts

Renseignements et réservations

Virginie Rodamel

04 72 69 05 05 – virginie.rodamel@rhone.fr

du lundi au vendredi de 9 h à 12 h 30 et de 13 h 30 à 17 h

Enseignants / projets spécifiques

Sylvie Boucherat / Médiatrice culturelle

04 72 69 11 93 – sylvie.boucherat@rhone.fr

le lundi et le mercredi.

Catherine Kouamé / Enseignante relais

04 72 69 11 93 – catherine.kouame@rhone.fr

le mercredi après-midi.

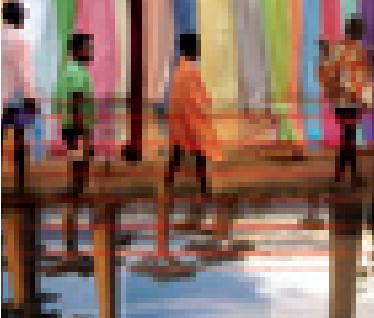
Elèves en situation de handicap

Séverine Pradon / Médiatrice culturelle

04 72 69 99 52 – severine.pradon@rhone.fr

Toutes les activités listées en page précédente peuvent être adaptées spécifiquement pour les élèves des structures spécialisées.

Le Muséum a mis en place de nombreuses actions à destination des personnes en situation de handicap, en partenariat avec des associations et des bénévoles. Un médiateur culturel a en charge l'accueil, l'adaptation et la création d'activités pour l'ensemble de ces publics, handicapés moteurs, sensoriels et mentaux.



Fibre malgache

Jusqu'au 31 décembre 2005
Espace d'exposition ronde niveau 2

L'espace d'exposition peut accueillir
au maximum 34 personnes.

L'accessibilité en fauteuil est possible à partir
du 8 novembre et limitée à une personne.

Les activités proposées se déroulent dans
l'exposition et dans l'espace détente.

Inscriptions

04 72 69 11 93

sylvie.boucherat@rhone.fr

Dans un espace intimiste et lumineux, *Fibre malgache* explore la tradition textile vestimentaire malgache. Tissées ou nattées à partir de soie, de raphia, de coton ou de jongs, les pièces historiques des collections reflètent l'usage des ressources bio-végétales de l'île. En parallèle, le Muséum a invité le styliste Hagamainty et trois photographes à revisiter et confronter cette tradition aux pratiques contemporaines à Madagascar.

L'exposition, tout comme les activités proposées, dévoile autour du corps et du vêtement un aspect sensible de l'«être» malgache.

Présentations de l'exposition aux enseignants

Mercredi 21 septembre à 14 h 30.

Samedi 24 septembre à 11 h.

Visites découvertes

Cycle 1 : *Arbre à vêtir / arbre à conter*

À travers la manipulation d'éléments végétaux et le conte, découverte des plantes malgaches utilisées dans la confection de vêtements.

*En alternance par demi-groupe, visite de l'exposition et activité dans l'espace détente.
Rencontre préalable indispensable entre l'enseignant et le médiateur culturel.*

Durée 1 h

Cycle 2 : *Dis-moi comment tu t'habilles...*

A partir de l'observation de photographies et de la manipulation d'éléments végétaux, découverte de la tradition vestimentaire malgache et de ses motifs.

En alternance par demi-groupe, visite de l'exposition et activité dans l'espace détente.

Durée 1 h

Cycle 3 et collègue : *Exercices de style*

Découverte croisée de la symbolique du jeu du fanorona et des motifs textiles, pour appréhender les influences sur le vêtement traditionnel malgache.

En alternance par demi-groupe, visite de l'exposition et activité dans l'espace détente.

Durée 1 h 30

Visite duo *Fibre malgache / Ni vu, ni connu* Collège et lycée : **Vie privée, vue publique**

Approche de l'identité d'un groupe par la lecture de ses codes vestimentaires et de ses symboles. Visite croisée des expositions *Fibre malgache* et *Ni vu, ni connu*.

Du 8 novembre au 31 décembre 2005

Durée 1 h 30

Visite autonome Du cycle 2 au lycée

Découverte de l'exposition avec sa classe de façon autonome.

Participation à la présentation de l'exposition ou rencontre préalable avec un médiateur culturel recommandées.

Durée à convenir au moment de la réservation.

Rencontre avec...

Des temps de rencontres privilégiés, à réserver dans le cadre de projets.

Hagamainty / Styliste, créateur de mode

Artiste en résidence du 18 au 23 octobre 2005 (sous réserve)

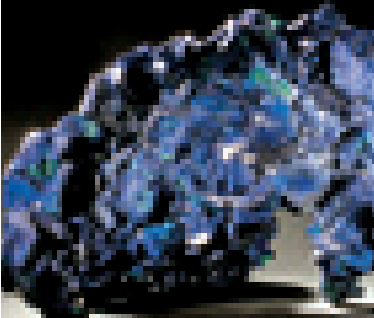
Jean-Luc Raharimanana / Ecrivain, poète, dramaturge, conteur

Artiste en résidence du 30 novembre au 4 décembre 2005

Exposition au Domaine de Lacroix-Laval *Natures malgaches*

Parallèlement à *Fibre malgache*, le Muséum propose au Domaine de Lacroix-Laval *Natures malgaches*. Cette exposition interroge le rapport nature / culture pour évoquer une île et un peuple par l'imaginaire des contes, un choix de pièces des collections de sciences naturelles du Muséum, des documents d'archives, des photographies et des témoignages sonores contemporains. Un monde à découvrir à travers trois pistes thématiques : Nature convoitée, exploitée, étudiée ; Nature contemplée, redoutée, signifiante ; Nature intime.

Informations sur les activités autour
de l'exposition *Natures malgaches* :
04 78 87 87 00



Rêves de pierre

Du 13 septembre 2005 au 31 août 2007

Espace d'exposition ronde niveau 3

RENANCIÉ

L'espace d'exposition peut accueillir au maximum 19 personnes. L'accessibilité en fauteuil est possible à partir du 8 novembre et limitée à une personne.

Inscriptions

04 72 69 11 93

sylvie.boucherat@rhone.fr

Durée 1 h 30

Durée 1 h 30

Durée 1 h 30

Rêves de pierre propose de découvrir la richesse des collections du Muséum, principalement des sciences de la terre et de l'homme, en explorant le monde minéral. Qu'elle soit brute (météorites, fossiles, gemmes), façonnée (bifaces, silex, points de flèche) ou sculptée (orfèvrerie, objets d'Océanie, sculptures invites), la pierre apparaît tour à tour comme témoin de l'histoire de l'univers et de la vie, expression de techniques et de savoir-faire, représentation de mythes et de croyances.

Présentations de l'exposition aux enseignants

Mercredi 21 septembre à 14 h 30.

Samedi 24 septembre à 11 h.

Visites-ateliers

Cycle 2 et cycle 3 : *Aventure extra-minéralogique*

Découverte des collections de minéralogie et d'ethnologie pour une approche de la notion de collection.

En alternance par demi-groupe, visite de l'exposition et activité en atelier.

Cycle 3 et collège : *Voyage au centre de la pierre*

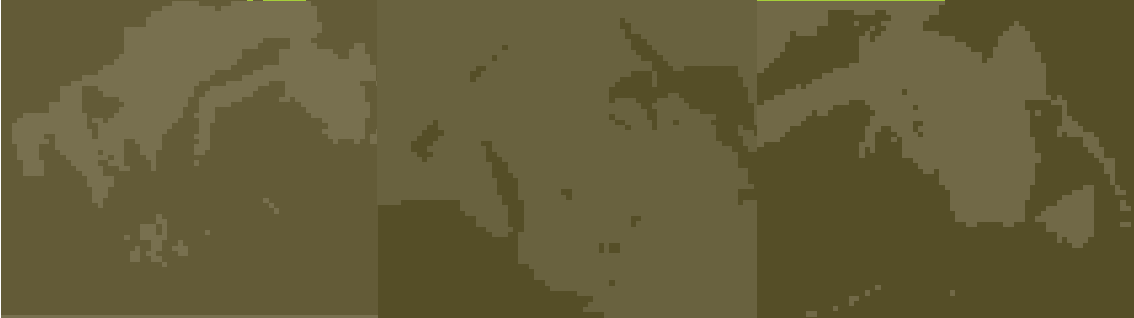
Découverte des secrets que renferment les roches et les minéraux avec une approche expérimentale «Sciences et Techniques».

En alternance par demi-groupe, visite de l'exposition et activité en atelier.

Visite découverte

Pour les élèves déficients visuels

Approche tactile du minéral, du matériau naturel à l'outil et à l'objet d'art. Rencontre préalable indispensable entre l'enseignant et le médiateur culturel, qui accompagnera le groupe.



Visite autonome

Découverte de l'exposition avec la classe de façon autonome.

Participation à la présentation de l'exposition ou rencontre préalable avec un médiateur culturel recommandées.

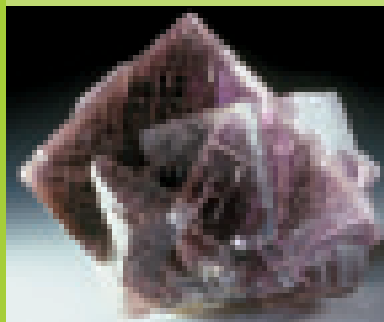
Durée à convenir au moment de la réservation

Rencontre avec...

Des temps de rencontres privilégiés, à réserver dans le cadre de projets.

Avec des conservateurs et des scientifiques du Centre de Conservation et d'Etude des Collections (CCEC).

Dates à convenir en fonction du projet.





Ni vu, ni connu

Paraître, disparaître, apparaître

Du 8 novembre 2005 au 2 juillet 2006

Espace d'exposition niveaux 1 et 2

rhône-alpes

L'accessibilité en fauteuil est limitée à deux personnes simultanément dans les espaces d'exposition.

Inscriptions

04 72 69 11 93

sylvie.boucherat@rhone.fr

Durée 1 h

Durée 1 h 30

Durée 1 h 30 / 2 h

Paraître, disparaître, ou apparaître, se montrer, se déguiser ou se cacher... Spontanément associé aux mondes végétal et animal ou à l'univers militaire, avec des fonctions défensives ou offensives, le camouflage imprègne aussi fortement les relations humaines. *Ni vu, ni connu* en propose une exploration étendue jusqu'au rêve et à l'invisibilité sociale. Nos sociétés occidentales contemporaines qui prônent la transparence, exploitent paradoxalement le camouflage dans la mode, l'art, la télé-réalité ou la publicité. L'être humain navigue en société, animé entre l'envie de savoir ce que cacheraient les autres et le besoin de conserver son jardin secret, entre « mise à nu » et dissimulation... Quelles sont les fonctions sociales de ces camouflages ? Et qu'en est-il en d'autres temps et dans d'autres cultures ?

Présentations de l'exposition aux enseignants

Mercredi 16 novembre à 14 h 30.

Samedi 19 novembre à 11 h.

Visite découverte Du cycle 2 au lycée

Découverte avec un médiateur culturel des principaux axes de l'exposition choisis en fonction du niveau de la classe.

Visites-ateliers

Cycle 2 et cycle 3 : *Du pareil au mime*

Découverte de la notion de mimétisme dans le monde animal et dans les sociétés humaines. *En alternance par demi-groupe, visite de l'exposition et activité en atelier.*

Collège : *Des faux cachés*

Paraître, disparaître, apparaître : répertorier et analyser des situations, du mimétisme animal à la télé-réalité. *Questionnement et échange préalables à la visite en atelier à partir de documents.*

Lycée : *Déshabillez-vous !*

Réflexion autour du corps et de ses représentations, à travers vêtements, accessoires, ornements et secrets personnels. *Questionnement et échange préalables à la visite en atelier à partir de documents extraits de l'exposition.*

Visite autonome

Du cycle 2 au lycée

Découverte de l'exposition avec sa classe de façon autonome. Participation à la présentation de l'exposition ou rencontre préalable avec un médiateur culturel recommandées.

Visite duo *Ni vu, ni connu* / *Fibre malgache*

Collège et lycée : *Vie privée, vue publique*

Approche de l'identité d'un groupe par la lecture de ses codes vestimentaires et de ses symboles. Visite croisée des expositions *Ni vu, ni connu* et *Fibre malgache*.

Rencontre avec...

Des temps de rencontres privilégiés, à réserver dans le cadre de projets.

Avec des scientifiques :

Entomologiste, ornithologue, sociologue, ethnologue...

Dates à convenir en fonction du projet.

Et des artistes plasticiens présentés dans l'exposition :

Milton Becerra / Autour de la notion de camouflage végétal / animal

Œuvres présentées du 8 novembre au 31 décembre 2005.

Artiste en résidence du 7 au 10 décembre 2005.

Gérard Fromanger / Autour de la notion de camouflage médiatique

Œuvres présentées du 3 janvier au 26 février 2006.

Artiste en résidence du 25 au 29 janvier 2006 (sous réserve).

Gérard Guyomard / Autour de la notion de camouflage plastique

Œuvres présentées du 28 février au 23 avril 2006.

Artiste en résidence du 15 au 19 mars 2006.

Michel Jeannès / Autour de la notion de camouflage intime

Œuvres présentées durant toute l'exposition.

Artiste en résidence du 5 au 9 avril 2006.

Jean-Marc Cerino / Autour de la notion de camouflage social

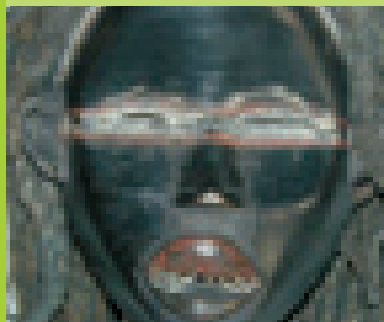
Œuvres présentées du 25 avril au 2 juillet 2006.

Artiste en résidence du 10 au 14 mai 2006.

Durée à convenir au moment de la réservation.

Du mardi 8 novembre au samedi 31 décembre 2005

Durée 1 h 30





Insectes à tout faire

Du 21 février au 30 juillet 2006

Espace d'exposition niveau 2

Dans nos sociétés industrialisées, le regard de l'homme sur les insectes a subi de profonds changements au cours des derniers siècles. Entre fascination et phobie, les insectes suscitent des sentiments mêlés. Source d'inspiration pour l'homme, les insectes font souvent l'objet de créations dans des domaines artistiques très variés. Ailleurs, dans les sociétés traditionnelles, les insectes sont intégrés à la vie sociale selon des pratiques et des croyances ancestrales.

A travers les collections du Muséum, sont mises en évidence la richesse des utilisations et les ressources cachées des insectes domestiques. Dans les domaines thérapeutiques et alimentaires notamment, c'est l'avenir des savoirs et des usages de ce monde encore à explorer qui est en jeu.

Présentations de l'exposition aux enseignants

Mercredi 8 mars à 14 h 30.

Samedi 11 mars à 11 h.

Inscriptions

04 72 69 11 93

sylvie.boucherat@rhone.fr

Durée 1h

Visite découverte Du cycle 1 au lycée

Durée 1 h 30

Visite-atelier Du cycle 2 au lycée

Durée à convenir au moment de la réservation

Visite autonome Du cycle 2 au lycée

Le détail des activités sera disponible sur demande et sur www.museum-lyon.org début 2006.

Ressources culturelles



Construites sur le principe de l'échange, les activités proposées par le Service des Publics visent à favoriser la rencontre entre les collections, les expositions, les élèves et les enseignants. Les médiateurs culturels sont chacun référents d'une exposition, d'un type de public ou d'une forme de médiation. Ils sont chargés de la conception et de la conduite des activités proposées, et de leur adaptation aux projets spécifiques.

Un programme d'activités culturelles est élaboré autour de chaque exposition : conférences, projections, spectacles... En concertation avec un médiateur culturel, il est possible d'organiser pour les élèves une rencontre avec des artistes, des intervenants culturels ou des scientifiques invités dans le cadre de ces activités.

Présentation de la saison mercredi 21 septembre à 14 h 30 et samedi 24 septembre à 11 h

Présentation des activités autour des expositions. Rencontre et échanges avec les médiateurs culturels et l'enseignant relais autour des projets spécifiques.

Présentation des expositions aux enseignants

A chaque nouvelle exposition, une visite découverte est proposée aux enseignants. Présentation du dossier culturel et des activités.

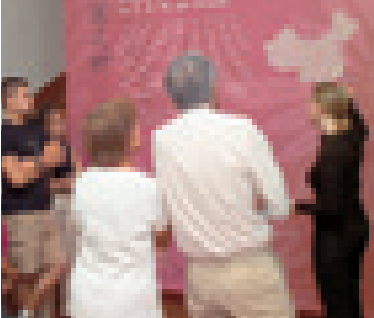
Pour les dates, se reporter aux pages d'expositions.

Dossier culturel

Conçu en collaboration avec des enseignants et des formateurs, le dossier culturel comprend différentes informations sur l'exposition : plan, contenus, pistes de travail, bibliographie. Il permet de préparer la venue au musée et de prolonger le temps de la visite en classe. Les dossiers culturels des expositions passées et actuelles sont téléchargeables sur www.museum-lyon.org

Inscription
04 72 69 11 93
sylvie.boucherat@rhone.fr

Inscription
04 72 69 11 93
sylvie.boucherat@rhone.fr



Ressources culturelles

www.museum-lyon.org

Site Internet / Espace enseignants

Le site Internet informe de l'ensemble des activités et de l'actualité du Muséum. L'espace réservé aux enseignants regroupe les activités proposées autour de chaque exposition pour les publics scolaires, les ressources culturelles, les partenariats et le bulletin de réservation.

La page « projet de classe » présente les productions et les projets réalisés dans les établissements scolaires en partenariat avec le Muséum.

www.laclass.com

laclass.com

Ce site propose des outils et des ressources complémentaires, pour la préparation et le prolongement de la visite au musée ou pour la construction d'un projet de classe. Il offre l'accès aux contenus des dossiers culturels ainsi qu'à des forums de discussion.

Informations et inscriptions

04 72 69 11 93

sylvie.boucherat@rhone.fr

Contact

04 72 69 11 93

catherine.kouame@rhone.fr

Réseau Éducation Nationale

Le réseau de correspondants regroupe des enseignants, des documentalistes et des directeurs d'établissements scolaires du Département du Rhône. Ces personnes ressources diffusent l'information des activités du Muséum auprès de leurs collègues et élèves, et relaient en retour les projets de collaboration et d'échanges.

L'enseignant relais de la Délégation Académique à l'Action Culturelle (DAAC) du Rectorat de l'Académie de Lyon est la personne ressource pour les enseignants qui souhaitent monter un projet spécifique. Il élabore des stages de formation pour les enseignants et participe à la conception des activités et au développement du réseau de correspondants.

Groupe de travail, de réflexion et d'action du partenariat éducatif

Depuis plusieurs années, des formateurs, des enseignants et des médiateurs culturels mettent en commun leurs compétences. Ils élaborent des pistes de travail autour des expositions et proposent des classes test. Ils mènent une réflexion pour favoriser l'accessibilité et la fréquentation du Musée des Confluences.

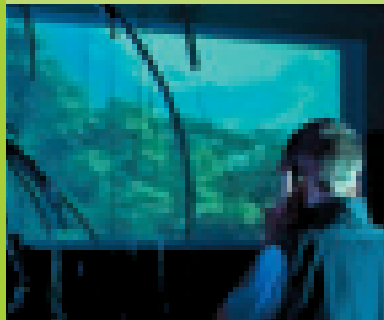
Groupe de travail - Publics en situation de handicap

Le service des publics a mis en place un groupe de travail constitué de personnes en situation de handicap et de responsables de structures qui mènent une réflexion sur l'accessibilité du Musée des Confluences, en termes d'espace et de contenu.

Réseau services des publics

Les services des publics des Musées de l'agglomération lyonnaise travaillent en concertation pour proposer aux enseignants des actions thématiques croisées entre leurs collections et leurs expositions.

Des actions de partenariat sont régulièrement mises en place lors d'évènements spécifiques tels que la Fête de la Science avec le CNRS, le Centre de Culture Scientifique, Technique et Industriel (CCSTI) de Lyon, le Jardin Botanique et, dans un futur proche, le Jardin Zoologique – Parc de la Tête d'Or.





Consignes de réservation et de visite – Tarifs

Renseignements

04 72 69 05 05

Du lundi au vendredi

De 9 h à 12 h 30

De 13 h 30 à 17 h

virginie.rodamel@rhone.fr

Tarifs

Activités avec un médiateur culturel

1,50 € par élève.

Gratuit pour les enseignants
et les accompagnateurs.

Visite autonome

Gratuit pour les élèves, les enseignants
et les accompagnateurs.

Consignes de réservations

Demande de réservation

Par écrit pour tout type de visite, y compris la visite autonome, au moins cinq semaines à l'avance, au moyen du bulletin de réservation ci-contre (ou téléchargeable sur www.museum-lyon.org dans l'espace réservé aux enseignants).

A réception de la demande de réservation écrite, un courrier de confirmation est envoyé avec le dossier culturel.

Horaires d'accueil des groupes scolaires

Activités avec un médiateur culturel : dès 9 h 15 les mardis et jeudis
et à partir de 10 h les mercredis et vendredis.

Visites autonomes : entre 10 h et 18 h du mardi au vendredi.

Consignes de visite

Encadrement

Quel que soit le type de visite, les enseignants et les accompagnateurs sont responsables de l'encadrement du groupe.

Accueil des publics en situation de handicap

Notre objectif est de rendre accessibles nos activités à tous les publics. Le futur Musée des Confluences proposera des équipements et des services adéquats. Avant son ouverture, nous adaptons au mieux nos capacités d'accueil au Muséum en personnalisant les accueils. Dans ce livret, nous précisons les conditions d'accessibilité de chaque exposition. Toutefois, sachez que nous ne pouvons accueillir que deux personnes en fauteuil à la fois. Aussi afin d'éviter des désagréments ou de l'attente, nous vous conseillons de réserver au 04 72 69 05 05.

Indications complémentaires

Le vestiaire est gratuit. Le Muséum ne dispose pas de salle pique-nique.

Dans les salles d'expositions, les téléphones mobiles doivent être éteints.

La captation d'images est autorisée sous certaines conditions et sur demande préalable au 04 72 69 05 05 ou virginie.rodamel@rhone.fr

Pour des raisons de conservation des objets présentés, les espaces d'expositions sont climatisés. Prévoyez un vêtement supplémentaire les jours de forte chaleur.

Bulletin de réservation

À renvoyer par courrier,
par fax au
04 72 69 05 08
ou par courriel à
virginie.rodamel@rhone.fr
Bulletin téléchargeable :
www.museum-lyon.org
dans l'espace réservé
aux enseignants.

M Mme Mlle Nom : Prénom :
Discipline enseignée :
Etablissement :
Adresse :
Téléphone :
Courriel :
Niveau de la classe :
Nombre d'élèves :
Nombre d'accompagnateurs :

Type d'activité choisie

Fibre malgache

- | | |
|--|---|
| <input type="checkbox"/> visite découverte <i>Arbre à vêtir / arbre à conter</i> | <input type="checkbox"/> visite duo <i>Vie privée, vue publique</i> |
| <input type="checkbox"/> visite découverte <i>Dis-moi comment tu t'habilles...</i> | <input type="checkbox"/> visite autonome |
| <input type="checkbox"/> visite découverte <i>Exercices de style</i> | |

Rêve de pierre

- | | |
|--|--|
| <input type="checkbox"/> visite-atelier <i>Aventure extra-minéralogique</i> | <input type="checkbox"/> visite découverte <i>déficients visuels</i> |
| <input type="checkbox"/> visite-atelier <i>Voyage au centre de la pierre</i> | <input type="checkbox"/> visite autonome |

Ni vu, ni connu, paraître, disparaître, apparaître

- | | |
|---|---|
| <input type="checkbox"/> visite-atelier <i>Du pareil au mime</i> | <input type="checkbox"/> visite duo <i>Vie privée, vue publique</i> |
| <input type="checkbox"/> visite-atelier <i>Des faux cachés</i> | <input type="checkbox"/> visite découverte |
| <input type="checkbox"/> visite-atelier <i>Déshabillez-vous !</i> | <input type="checkbox"/> visite autonome |

Dates et horaires sollicités (3 propositions nécessaires) :

1. / /
2. **jour** / **mois** / **heure**
3. / /

Pour un meilleur accueil et une bonne adaptation des activités aux classes, merci de préciser quelques éléments concernant votre venue : degré de connaissance du sujet, inscription de la visite dans un projet spécifique, spécificités du groupe...

.....
.....
.....



MUSEUM
SERVICE DES PUBLICS
28 BOULEVARD DES BELGES
69006 LYON



Informations pratiques

Muséum

28 boulevard des Belges
69006 Lyon
www.museum-lyon.org
www.rhone.fr

Service des publics

Tél. 04 72 69 05 05
Du lundi au vendredi
De 9 h à 12 h 30
De 13 h 30 à 17 h
virginie.rodamel@rhone.fr
Fax 04 72 69 05 08

Accès

En transport en commun :

Bus 4 (arrêt Tête d'Or)
Bus 27 ou 36 (arrêt Duquesne/Jacquier)
Bus 41 et 47 (arrêt Musée Guimet)
Métro A (station Foch ou Masséna)

En voiture :

Du centre ville ou par le périphérique nord
(sortie Porte de la Doua) suivre
Cité Internationale, Parc de la Tête d'Or.

En vélo :

Station Vélo'V devant l'entrée du Muséum.

Ouverture

Du mardi au dimanche
De 10 h à 18 h

Fermetures exceptionnelles

Mardi 1^{er} novembre 2005
Dimanche 25 décembre 2005
Dimanche 1^{er} janvier 2006

Seules les expositions temporaires
sont accessibles au public.

Pour des raisons de sécurité, les salles
d'expositions permanentes ne se visitent
plus.

Les collections du Muséum sont conservées
au Centre de Conservation et d'Etude
des Collections dans l'attente de l'ouverture
du Musée des Confluences en 2008.

Tarifs groupes scolaires

Activités avec un médiateur culturel

1,50 € par élève
Gratuit pour les enseignants
et les accompagnateurs.

Visite autonome

Gratuit pour les élèves, les enseignants
et les accompagnateurs.

Groupes enfants, adolescents et adultes

Programme disponible sur demande.

Activités culturelles

Programme disponible sur demande.

MUSEUM